



دليلي

الطالب

2025/2024

جامعة النجاح الوطنية

An-Najah National University

المقدّمة

طلبتنا الأعزّاء
يسعدنا أن نضع بين أيديكم هذا الدليل
الذي تم إعداده ليحتوي على أهم
المعلومات المتعلقة بالجوانب الأكاديمية
والإجراءات الرسمية التي سترافقكم خلال
مسيرتكم الأكاديمية في جامعة النجاح
الوطنية.

ويتضمن الدليل معلومات حول كليات
الجامعة وبرامجها الأكاديمية، وتعليمات
منح درجة البكالوريوس التي تهتم الطالب
الملتحق في الجامعة، إضافة لكثير من
التوجيهات والنصائح آمليين أن تعينكم على
المضي قدماً في مسيرتكم الدراسية بقوة
وعزم. لذا آمل منكم أن تقرؤوه بعناية
فائقة، لتستفيدوا من معلوماته الشاملة،
وتتقيدوا بتعليماته التي تثير لكم طريقكم.
سائلين العلي القدير العون والتوفيق



تاريخ النجاح

1918 مدرسة النجاح النابلسية. <<

1941 كلية النجاح الوطنية. <<

1965 معهد النجاح لإعداد المعلمين. <<

1977 جامعة النجاح الوطنية. <<

« مرافق وخدمات

« نشاطات لامنهجية

تقدمها

الجامعة

للطلبة



مسرح المرحوم حكمت المصري (المسرح المكشوف)

يعد هذا المسرح من المعالم الرئيسية في الحرم الجامعي الجديد لما يتمتع به من تصميم وأنظمة صوت ومساحة، الأمر الذي جعله مكاناً مناسباً لعقد الأنشطة الثقافية، وحفلات التخرج الرسمية، والعروض المسرحية والديكيات الشعبية والعروض الفنية والمهرجانات وهذا يعود لطبيعة المسرح الفنية وقدرته الاستيعابية، وتحرص الجامعة على أن تكون الأنشطة والفعاليات متميزة بطبيعتها ورؤاها



مسرح سمو الأمير تركي بن عبد العزيز

من المعالم المهمة في الحرم الجامعي الجديد حيث تعقد فيه المؤتمرات العلمية والمحاضرات، والعروض المسرحية، والدبكات الشعبية والعروض الفنية والسينمائية والأفلام وحفلات تكريم طلبة الجامعة وغيرها من الفعاليات الرسمية التي تنظمها الجامعة أو تستضيفها من قبل مؤسسات خارجية وقد أطلقت الجامعة على المسرح اسم «مسرح سمو الأمير تركي بن عبد العزيز» تقديراً للإسهام المالي الكبير الذي تبرع به سموه في إنشاء المسرح وتجهيزه ويتسع لحوالي 870 شخص وهو مزود بأحدث أنظمة الصوت والصورة وشاشة عرض متميزة



مدرجات الشهيد ظافر المصري

بنيت هذه المدرجات بتبرع من مؤسسة الشهيد ظافر المصري وتتألف من

- المدرج الرئيسي: تعقد فيه مختلف النشاطات والفعاليات الثقافية من مؤتمرات، لندوات، وعروض أفلام، وغيرها من الفعاليات الرسمية والشعبية، ويتسع لما يقارب من 400 شخص وهو مزود بأحدث أجهزة الصوت، وشاشة عرض.
- مدرج رقم (1) ومدرج رقم (2): يستخدمان قاعات للتدريس ويتسع كل مدرج لما يقارب من 180 طالب وطالبة، إضافة لعقد عدد من النشاطات والفعاليات.



مدرج كلية القانون

يستخدم المدرج لعقد المؤتمرات والندوات ومختلف الفعاليات العلمية والأنشطة التي تنظمها كليات الجامعة وهو مزود بأحدث التقنيات، ويتسع لحوالي 170 شخص، وتم تشييده في العام 2016 بتبرع من عبد العزيز حمد الصقر



المجمع الرياضي

يعد المجمع الرياضي الذي افتتحه فخامة السيد الرئيس محمود عباس "أبو مازن" في العام 2008 معلماً من أبرز معالم الرياضة الفلسطينية في شمالي الضفة الغربية، لما له من أهمية بالغة في تقديم أفضل الخدمات الرياضية لطلبة كلية التربية الرياضية في الجامعة بخاصة، ولمحبي الرياضة في فلسطين بعامة.

وقد بدئ العمل في إنشاء هذا المجمع في العام 2006 وتبرع من السادة محمد أحمد أبو غزالة، ورياض برهان كمال، وتبلغ مساحته الإجمالية 7600 متر مربع، ويحتوي على مسبح وفق المواصفات الدولية، وقاعات ألعاب رياضية مغلقة، وسكواتش، وجمباز، ولياقة بدنية، وتنس الطاولة، وقاعات للتدريس، وملعب مكشوف للتنس الأرضي.



كفتيريات

- الحرم الجامعي القديم.
- الحرم الجامعي الجديد.
- كلية الزراعة والطب البيطري.
- كلية هشام حجاوي التكنولوجية.
- الموقع التعليمي- روابي.



فروع البنوك

- بنك القدس.
- بنك القاهرة - عمان - الحرم الجديد.
- بنك الصفا - الحرم الجديد.

صراف آلي

- البنك العربي
- البنك الإسلامي الفلسطيني
- بنك الأردن





المعهد الفلسطيني للطفولة

يتبع هذا المعهد الأساليب التعليمية الحديثة في التعامل مع جميع فئات الأطفال الموهوبين وذوي الاحتياجات الخاصة بناءً على معايير علمية وعالمية مثبتة من خلال وحدة العيادات التي تقدم خدمات التشخيص والتقييم والتأهيل، ووحدة الروضة التي أسست وفقاً لأساليب منتوسوري التي تتمحور حول الطفل، وتعزز حب الاستكشاف والتعلم بمساعدة المعلم، ووحدة الأبحاث وهو تابع لكلية الطب وعلوم الصحة





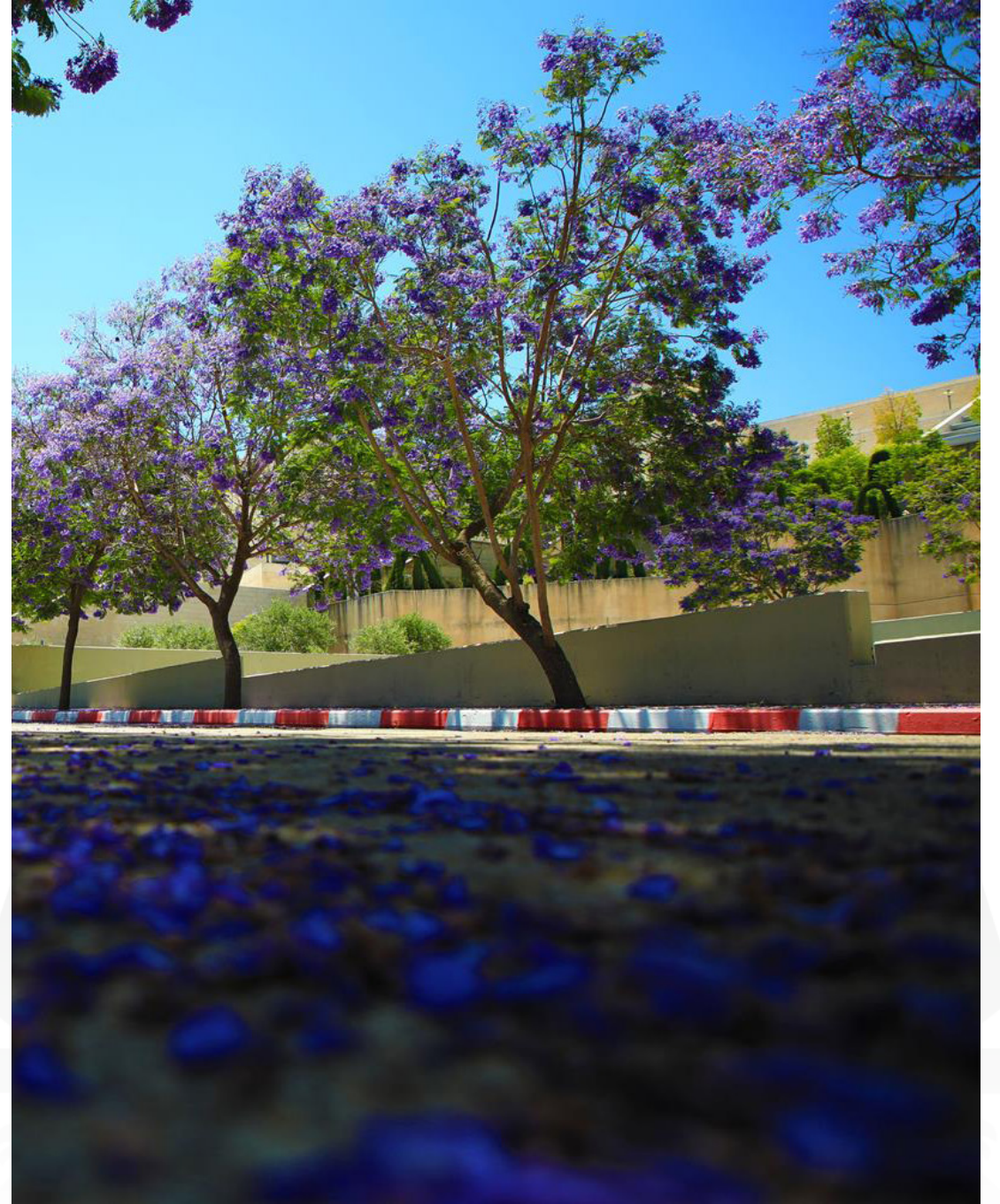
يقع في منطقة جبل عيبال (شارع عصيره الشمالية) ويعد نقلة نوعية للطب في فلسطين لخدمة المجتمع الفلسطيني، وبشكل هذا المستشفى رافعة لكلية الطب في الجامعة ويسهم في تدريب العاملين في القطاع الحكومي، فضلاً عن تدريب طلبة الطب في الجامعات الفلسطينية. حصل المستشفى على الاعتماد الدولي من قبل اللجنة الاعتمادية الدولية المشتركة لجودة الخدمات الصحية (JCI)، وفقاً لالتزامه بمعايير التقييم الخاصة باللجنة الدولية، والتي تركزت على ثلاثة محاور رئيسية، المحور الأول يتعلق برعاية وسلامة المرضى بشكل مباشر، والمحور الثاني يركز على المنظومة الإدارية للمستشفى، بينما تمثل المحور الثالث في معايير تدريب وتطوير الطلبة بالإضافة إلى البحث العلمي.

مستشفى النجاح الوطني الجامعي



معهد الطب العدلي

افتتح في العام 2006، وقد زود بأخر ما توصل إليه العلم والتكنولوجيا من أجهزة ومعدات عالية الكفاءة، نظرا لحاجة منطقة الشمال لمثل هذا المعهد، فهو يمثل ركيزة أساسية لمستشفى النجاح الوطني الجامعي بهدف تقديم الخدمة الأكاديمية والتعليمية لطلبة كلية الطب وعلوم الصحة والقانون ويضم المعهد الأقسام الآتية: التشريح، والمختبر الكيميائي الشرعي، والتصوير الشعاعي، وتقوم فلسفة المعهد على تقديم الخبرات الطبية بصورة مباشرة للأجهزة القضائية، والخبرات الفنية مباشرة للقضاء في قضايا التعويضات المدنية وفي مجال التشريح القضائي، والكشف على مسرح الجريمة، والتعامل مع حالات الطوارئ، وعقد ورشات عمل في الطب الشرعي، تهدف إلى تعريف أطباء المراكز الصحية والإسعاف بأهمية التقارير الطبية القضائية التي تخدم العدالة، والمشاركة في تنفيذ دورات الأطباء المقيمين حديثا، وعقد ورشات عمل وتدريب لجميع العاملين في مجال القضاء، والنيابة العامة، والمعهد القضائي، وطلبة كلية الحقوق من خلال محاضرات تم إعدادها لهذه الغاية.



عيادات النجاح الطبية

تم إنشاء عيادات النجاح الطبية بهدف تقديم الخدمات الطبية لموظفي الجامعة وكذلك أفراد المجتمع من خارج الجامعة. تقدم خدماتها من خلال:

- **عيادة طب الأسرة:** يعد طب الأسرة أحد تخصصات الطب التي تُعنى بالصحة البدنية، والنفسية والاجتماعية لكافة أفراد المجتمع، وتقدم من خلاله الخدمات الصحية الوقائية والعلاجية؛ لمنع حدوث الأمراض، واكتشافها والسيطرة عليها بشكل مبكر.

- **عيادة التغذية:** تقدم من خلالها الخدمات الاستشارية لكافة الأعمار وتشمل النصائح الأفضل لتحسين نوعية الاكل او متابعة الامراض المزمنة (السكري، الضغط، القلب، الكلى)، إضافة لمتابعة الوزن. كما يتوفر في عيادة التغذية جهاز InBody والذي يستخدم لقياس نسبة الدهون والمياه والعضلات والأملاح.

- **عيادة العلاج الطبيعي:** تقوم بمساعدة المرضى من مختلف الفئات العمرية من خلال تشخيص وعلاج الآلام ومنع وقوع الإصابات، إضافة لتقديمها الخدمات العلاجية والتأهيلية المتخصصة ذات الجودة العالية، مع توفير الخصوصية التامة.

- **مركز بصريات الأكاديمية:** يقدم المركز خدمة الرعاية الأولية للعين، وهو مزود بأحدث الأجهزة والتقنيات التي يتم من خلالها فحص شامل للنظر وقياس وتصحيح العيوب الانكسارية للعين، كما يتم تجهيز النظارات الطبية بأنواعها ولكافة الأعمار.

- **المختبر:** يتميز باحتوائه على الأجهزة الحديثة التي تتضمن الفحوصات المخبرية الشاملة بنتائج دقيقة، بحيث يوفر فحوصات مخبرية متنوعة، ويتوفر فيه أحدث النظم وأجهزة التكنولوجيا الطبية، وذلك لضمان أفضل الخدمات وأعلى مستوى للعناية بالمرضى، والإشراف المباشر على التصوير، وإصدار التقارير الطبية بكفاءة ومصداقية.



معهد جامعة النجاح الوطنية للصحة العالمية

استجابة للظروف التي فرضتها جائحة فيروس كورونا والتي تتطلب من الجميع العمل ضمن إطار علمي وأكاديمي موحد للنهوض بالصحة العامة، وتحسين العلاجات المقدمة وتحقيق العدالة الصحية والأمن الصحي، عمدت الجامعة إلى إنشاء معهد جامعة النجاح الوطنية للصحة العالمية والذي يهدف إلى إنشاء منصة بحثية تدعم توجهات ومبادئ الصحة العالمية، وخدمة المجتمع الفلسطيني خدماتياً ومعلوماتياً، والمساهمة في بناء سياسات صحية فاعلة ومتوازنة، فضلاً عن تجميع البحوث الفلسطينية المتفرقة وتنظيمها في مجال الصحة والصحة العامة والصحة العالمية، وتعزيز البحث العلمي المتعلق بقضايا الصحة العالمية، وزيادة التوعية الصحية وتوفير المواد التعليمية والترويجية اللازمة لذلك، هذا بالإضافة إلى تعزيز التعاون الدولي وتوسيع مشاركة فلسطين في الأنشطة والمنابر الدولية في مجال الصحة العالمية تأتي هذه الخطوة انطلاقاً من المسؤولية المجتمعية للجامعة ورؤيتها المتمثلة بالمضي قدماً في مواكبة التقدم العلمي والتطور الصحي الدولي، والنهوض بالمستوى العلمي والبحثي والأكاديمي.



عيادة طب العيون

افتتحت عيادة طب العيون بالتزامن مع يوم الصحة العالمي وإطلاق رؤية 2020: حملة الحق في الرؤية، وتهدف هذه العيادة إلى خدمة طلبة الجامعة وموظفيها إلى جانب عامة الناس من خلال تقديم خدمات تشخيصية وعلاجية متخصصة و فحوصات شاملة للعين بما في ذلك الأعراض وفحص النظر وتقويم متطلبات الرؤية. كما تقدم العيادة خدمات تتعلق بحالات طارئة مثل تحطم النظارات، وإحمرار العين أو التهابها، أو حالات فقد البصر المفاجئ.

عيادة الأسنان

تقع العيادة في الحرم الجامعي القديم، وتقدم خدماتها للطلبة والعاملين، كل حسب احتياجه، كما يتم الترتيب مع أطباء متخصصين في تقويم الأسنان وجراحاتها وذلك وفق ما تتطلبه الحالات التي تصل العيادة.



عيادة الطب العام

تأسست العيادة الطبية في الجامعة سنة 1981، وتقوم بمتابعة الحالات المرضية من العاملين والطلبة، والحالات المرضية التي تحول من العيادة للمستشفيات وبخاصة الطارئة منها. والحالات التي تجرى لها عمليات جراحية وذلك لعمل الفيارات اللازمة لها، وتقديم العيادة الإرشاد النفسي للطلبة، و تصديق التقارير الطبية للعاملين والطلبة. وتستقبل العيادة طلبة مساق خدمة المجتمع، وتجري الفحص الطبي الشامل للموظفين الجدد.

ويعمل في العيادة طاقم مؤلف من:

- طبيب العيادة، وهو يشارك في عدة لجان صحية تابعة للجامعة، منها (لجنة التأمين الصحي، ولجنة السلامة العامة والأمان، ولجنة مكافحة التدخين، ولجنة الصحة العامة، ولجنة متابعة الكفتيريا في الحرم الجديد والقديم).
- ممرضة قانونية

وقد تم افتتاح العيادة في الحرم الجامعي الجديد بتمويل مباشر من مكتب رئاسة الوزراء التركية، إذ قامت الحكومة التركية بتقديم مجموعة من الأجهزة الطبية المتطورة التي تساعد في تقديم الرعاية الصحية الملائمة للعاملين والطلبة.

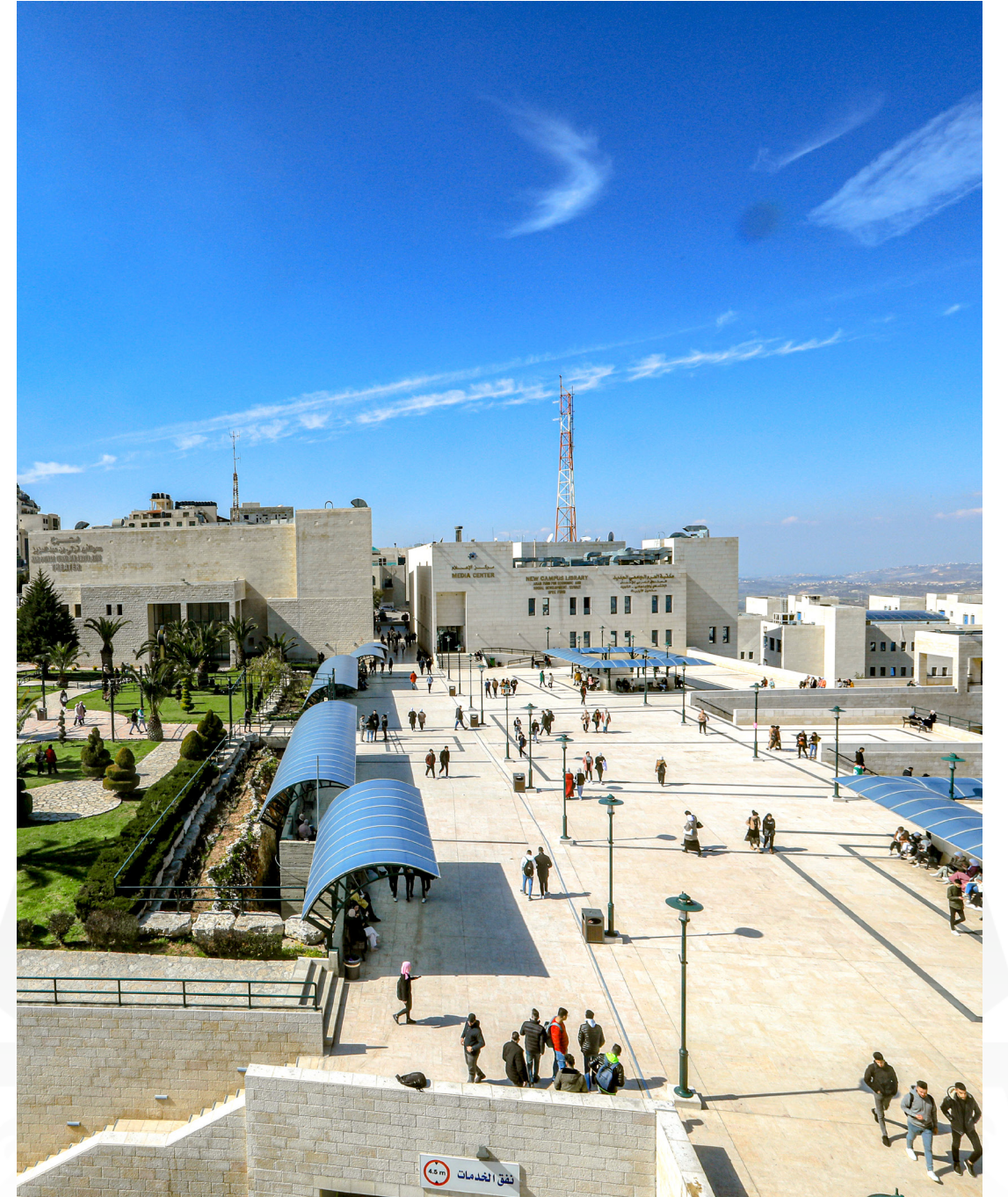


مركز الإعلام

في ظل سيطرة وسائل الإعلام على مفاصل حياة الشعوب، والحاجة إلى بوصلة إعلامية مبنية على أسس علمية تساعد في بناء المجتمع ورفع الكوادر الإعلامية المؤهلة، افتتح مركز الإعلام في جامعة النجاح بتاريخ 2010/06/06. وما لبث حتى تطور ليضم في جنباته أذرع إعلامية متطورة، مثل: إذاعة النجاح، وفصائية النجاح، ثم موقع النجاح الإخباري وقسم السوشيال ميديا. يضم المركز قاعات تدريب، ومكاتب إدارية، واستوديوهات مرئية ومسموعة مزودة بأحدث الأجهزة العالمية، وكذلك أقسام الإنتاج والتحرير والجرافيك والسوشيال ميديا.

إذاعة النجاح

لم تكن ولادة الإذاعة عام 2003 بمعزل عن رؤى وأهداف الجامعة في المساهمة في التنمية المجتمعية، وتدريب كوادر إعلامية قادرة على حمل شعلة التقدم والبناء، حتى غدت الإذاعة اليوم منارة للعلم والمعرفة.



الموقع التعليمي في روابي



النجاح الاخباري

في ظل الحاجة إلى الإعلام الإلكتروني وما تلاه من سطوة لوسائل التواصل الاجتماعي، كانت الحاجة ملحة لوجود موقع إخباري مبني على أسس علمية رصينة، لخلق مساحة واسعة من التفاعل البناء في المجتمع، وتأسيس منصة إعلامية تطرح القضايا كافة "دون مجاملات" أو محاباة لأي كان، مع المحافظة على الهوية الفلسطينية والقضايا الوطنية. وطرح الموقع عبر طواقمه التي تتمتع بخبرة طويلة في مجال الإعلام الإلكتروني فكراً جديداً يعتمد على تبني الحقيقة ومحاربة التضليل، وتكريس قيم الوحدة واللحمة بين أبناء المجتمع، حاملاً رسالة مركزية "رؤية إعلامية معاصرة تخدم فلسطين كلها".

تمكن مركز الإعلام عبر أذعه المختلفة من تحقيق أهداف كثيرة، وأبرزها:

- الإسهام في متابعة التطورات الميدانية خاصة في ذروة تفجر المواجهات مع الاحتلال.
- توفير مكاتب واستوديوهات مجهزة بتقنيات حديثة لتدريب طلبة قسم الصحافة في الجامعة على أداء مهارات العمل الإعلامي؛ لفضل مواهبهم وقدراتهم وتخريج كوادر مؤهلة ومميزة.
- تعزيز التواصل بين الجامعة والمجتمع عبر استضافة الخبراء والمحليين والأكاديميين.
- إشراك المواطنين في صنع القرار عن طريق إيصال صوتهم إعلامياً لصناع القرار.
- إنتاج وبث برامج ثقافية في مناحي مختلفة.
- الإسهام في تطوير قطاع الإعلام الفلسطيني ورفع المستوى المهني للعاملين فيه.
- تقديم خدمة الاستشارات والدراسات والخدمات الإعلامية والبحثية.
- تقديم الخدمات الإنتاجية المتخصصة في الموضوعات الإعلامية وكذلك التقنية المتعلقة بأنظمة الإنتاج والبث الإذاعي والتلفزيوني.
- إنشاء جسر للتواصل مع العالم الخارجي من خلال البث عن طريق الإنترنت.
- التشبيك والتعاون مع مؤسسات إعلامية عربية ودولية، لتبادل الخبرات.

عمادة القبول والتسجيل

تبدأ العلاقة بين الطالب والجامعة بعمادة القبول والتسجيل إذ يحصل منها على طلب الالتحاق لتعبئته وإعادته، وتنتهي أيضاً بعمادة القبول والتسجيل حيث منها يحصل بعد تخرجه على وثائق التخرج، وعليه فإن العلاقة دائمة بين الطالب والعمادة طيلة فترة دراسته، فالعمادة تزود الطالب بشهادة إثبات طالب لاستعمالها لجميع الأغراض، وبكشف علاماته عند الطلب، أو خطته الدراسية، وفيها يقدم طلب الانتقال من برنامج إلى آخر وهكذا، وكما أن العلاقة دائمة، فهي أيضا متجددة إذ إن على عمادة القبول والتسجيل إعلام الطلبة بكل ما يستجد من أمور تتعلق بالنواحي الأكاديمية، كالتغيير في الخطة الدراسية، أو التغيير في تعليمات منح درجة البكالوريوس.

وخطت العمادة خطوة رائدة في حوسبة الإجراءات والمعاملات لتسهيل التواصل على الطلبة والكليات والدوائر، مثل (براءة الذمة، التأجيل، ومراجعة علامة مساق، والانسحاب، ودفعة الرسوم... الخ) وتأمل العمادة الاستمرار في حوسبة كافة الإجراءات وصولاً إلى الحوسبة الكاملة توفيراً للوقت والجهد، وهنا ننصح الطالب بالتعرف على الخدمات الإلكترونية المتوفرة على زاجله، واستخدامها في التواصل مع عمادة القبول والتسجيل.

وبذلك تظهر أهمية عمادة القبول والتسجيل لدوام ارتباط الطالب بها طيلة سني دراسته، وبعد التخرج من خلال الاحتفاظ بسجله حيث توفر له خدمة ما بعد التخرج.

وتسعى عمادة القبول ضمن سياسة التطوير المؤسسي إلى تطوير أعمالها في مجموعة من المحاور، والتي من شأنها أن تقلل الجهد والوقت والتكلفة على الطالب والجامعة بشكل عام.



إجراءات القبول

بعد انتهاء امتحان الثانوية العامة تعلن عمادة القبول والتسجيل عن فتح باب تقديم طلبات الالتحاق بالجامعة لطلبة الثانوية العامة الناجحين من جميع أنحاء فلسطين، سواء أكان ذلك بالحضور إلى الحرم الجامعي، أم من خلال موقع الجامعة على الإنترنت (زاجل) باتباع الإرشادات الخاصة بذلك.

إن أساس قبول الطالب بجامعة النجاح الوطنية هو معدله في امتحان الثانوية العامة الذي يجب ألا يقل عن 90% لبرنامج دكتور في الطب و85% لبرنامج دكتور في طب وجراحة الأسنان، و 80% لبرامج الصيدلة، 80% لبرامج الهندسة، 75% لبرنامج القانون، 70% لبرنامج الطب البيطري وبرنامج البصريات وبرنامج العلوم الطبية المخبرية وبرنامج علم السمع والنطق وبرنامج العلاج الطبيعي وبرنامج تكنولوجيا التروية القلبية و برامج القبالة وبرنامج التمريض وبرنامج التصوير الطبي وبرنامج التخدير والإنعاش التقني، 65% لباقي البرامج، أما برامج التربية الرياضية - كلية العلوم الإنسانية والتربوية و برامج كلية الفنون الجميلة فيتم القبول فيهما بشروطين، هما معدل الثانوية العامة 65% فأعلى، واجتياز امتحان قدرات لكل منهما، وألا يكون قد مر على حصوله على شهادة الدراسة الثانوية العامة أكثر من خمس سنوات لتخصصات كلية طب وعلوم الصحة. وبعد تحديد المعدلات المقبولة في كل برنامج يتم الإعلان في الصحف المحلية عن مواعيد استكمال إجراءات القبول.

ويشترط تقديم كشف علامات أصلي أو صورة مصدقة، وكذلك شهادة ميلاد أصلية أو صورة مصدقة، وصورة عن الهوية الشخصية، ودفع رسم الالتحاق المقرر، وبعد تقديم هذه الوثائق ودفع القسط يكون الطالب قد أصبح ملتحقاً بالجامعة، ويحصل على رقم تسجيل وبطاقة الهوية الجامعية.

أهداف العمادة وأعمالها

تهدف العمادة إلى تطبيق الأنظمة الأكاديمية المعمول بها والمقررة. ولهذا الغرض تستخدم السجلات والكشوف التي تبين وضع الطالب الأكاديمي منذ التحاقه بالجامعة حتى تخرجه منها. وتضع بالتعاون مع اللجان المتخصصة التعليمات والإجراءات الخاصة بالتسجيل للفصول المختلفة، كما تعلن برنامج الدراسة.

ولما كانت عمادة القبول والتسجيل هي مجمع علامات الطلبة، فإنها تقوم بإبلاغ الطالب المقصر عن طريق برنامج الزاجل بأنه تحت الإنذار الأكاديمي، كما أنها تبلغ العمداء بأسماء الطلبة الذين ستعلن أسماؤهم على لوحة الشرف، وكذلك فهي تشارك في اللجان الداخلية

ولما كانت جامعة النجاح الوطنية جامعة ناشئة ومتطورة فإن عمادة القبول والتسجيل تسعى إلى تطوير إجراءات العمل فيها وحوسبة، تلك الإجراءات، وزيادة الخبرات، من خلال زيارة الجامعات الأخرى والاشتراك بجمعيات التسجيل العالمية، وحضور مؤتمرات لمسؤولي القبول والتسجيل في الجامعات العربية لتبادل الخبرات في مجالات القبول والتسجيل.

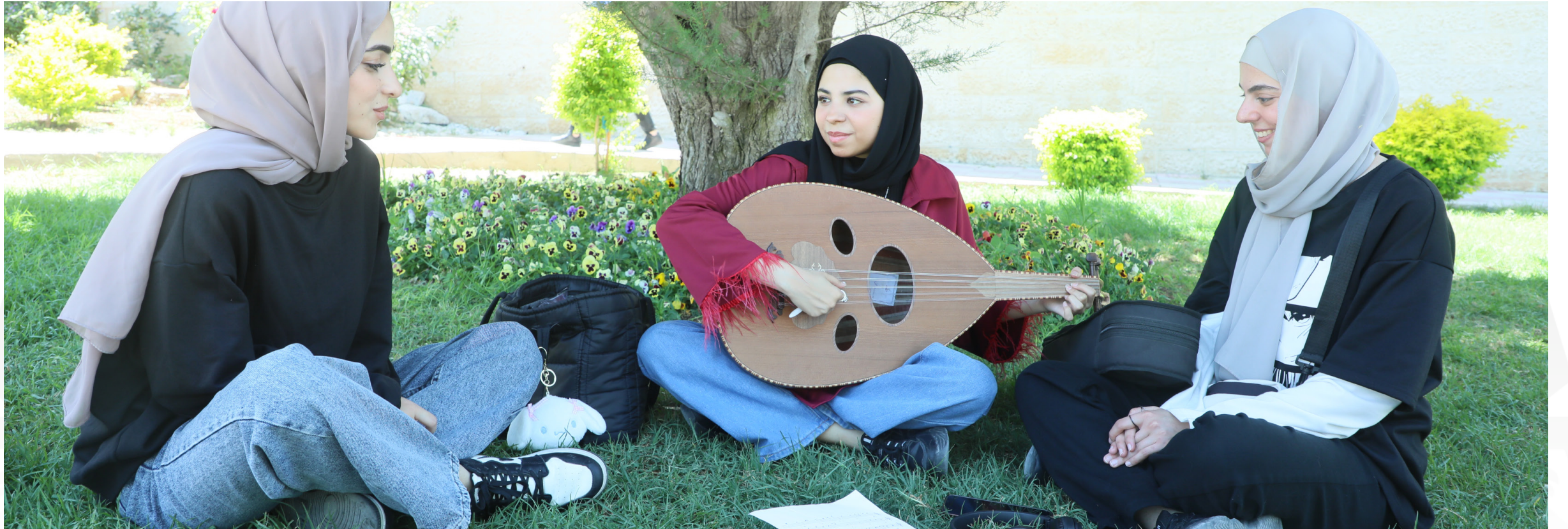
تعليمات منح درجة البكالوريوس 2025/2024

المادة (1): تسمى هذه التعليمات تعليمات معدلة لتعليمات منح درجة البكالوريوس في جامعة النجاح الوطنية لسنة 2014/2013 وتطبق على طلبة الجامعة ابتداءً من الفصل الأول 2014/2013.

المادة (2): تسري أحكام هذه التعليمات على الطلبة المنتظمين المسجلين لنيل درجة البكالوريوس في كليات الجامعة: العلوم، العلوم الإنسانية والتربوية، الشريعة، الهندسة وتكنولوجيا المعلومات، الطب وعلوم الصحة، الأعمال والاتصال، الزراعة والطب البيطري، القانون والعلوم السياسية، الفنون الجميلة.

المادة (3): يقر مجلس العمداء الخطط الدراسية التي تؤدي إلى نيل درجة البكالوريوس في التخصصات التي تقدمها الكليات المختلفة بناءً على توصية من مجالس الكليات وتنسيب من مجالس الأقسام الأكاديمية المختلفة.

المادة (4): (أ) تنظم الخطط الدراسية لتكون الساعات المعتمدة المطلوبة للحصول على درجة البكالوريوس على النحو الآتي:



127 ساعة معتمدة	برنامج العلوم الحياتية
127 ساعة معتمدة	برنامج الأحياء البيوتكنولوجيا
124 ساعة معتمدة	برنامج الرياضيات
124 ساعة معتمدة	برنامج رئيسي الرياضيات/فرعي تربية
135 ساعة معتمدة	برنامج الرياضيات وعلم البيانات
124 ساعة معتمدة	برنامج رئيسي الرياضيات/ فرعي الإحصاء
121 ساعة معتمدة	برنامج رئيسي الرياضيات / فرعي التأمين
124 ساعة معتمدة	برنامج الإحصاء
128 ساعة معتمدة	برنامج الفيزياء
125 ساعة معتمدة	برنامج رئيسي الفيزياء/ فرعي تربية
128 ساعة معتمدة	برنامج رئيسي الفيزياء / فرعي إلكترونيات
128 ساعة معتمدة	برنامج تكنولوجيا الفيزياء التطبيقية
126 ساعة معتمدة	برنامج الكيمياء
127 ساعة معتمدة	برنامج رئيسي الكيمياء/فرعي تربية
125 ساعة معتمدة	برنامج الكيمياء التطبيقية
127 ساعة معتمدة	الكيمياء التطبيقية/ فرعي صناعية



كلية العلوم

متطلبات البرامج

يدرسها الطلبة وفق شروط الخطط الدراسية في البرامج، ويخصص لها الساعات المعتمدة الآتية:

البرنامج	إجمالي جامعة	إجمالي تخصص	اختياري تخصص	إجمالي من كليات أخرى	إجمالي فرعي	اختياري فرعي	المجموع
العلوم الحياتية	19	90	18	0	0	0	127
الأحياء البيوتكنولوجيا	19	96	12	0	0	0	127
الرياضيات	19	84	21	0	0	0	124
رئيسي الرياضيات/فرعي تربية	19	69	9	0	21	6	124
رئيسي الرياضيات/ فرعي الإحصاء	19	69	9	0	21	6	124
رئيسي الرياضيات / فرعي التأمين	19	62	12	0	28	0	121
الرياضيات وعلم البيانات	19	92	24	0	0	0	135
الإحصاء	19	84	21	0	0	0	124
الفيزياء	19	94	12+3 (تربية)	0	0	0	128
رئيسي الفيزياء/ فرعي تربية	19	73	6	0	21	6	125
رئيسي الفيزياء / فرعي إلكترونيات	19	79	3	0	24	3	128
تكنولوجيا الفيزياء التطبيقية	19	100	3+6	0	0	0	128
الكيمياء	19	88	16+3 (تربية)	0	0	0	126
رئيسي الكيمياء/فرعي تربية	19	72	9	0	21	6	127
الكيمياء التطبيقية	19	85	18+3 (تربية)	0	0	0	125
الكيمياء التطبيقية/ فرعي صناعية	19	60	21	0	27	0	127

كلية الشريعة



كلية العلوم الإنسانية والتربوية

130 ساعة معتمدة	الفقه والتشريع
130 ساعة معتمدة	أصول الدين
131 ساعة معتمدة	رئيسي أصول الدين - فرعي اللغة العربية
129 ساعة معتمدة	المعارف الإسلامية

متطلبات البرامج

يدرسها الطلبة وفق شروط الخطط الدراسية في البرامج، ويخص لها الساعات المعتمدة الآتية:

البرنامج	إجمالي جامعة	إجمالي تخصص	اختياري تخصص	إجمالي من كليات أخرى	إجمالي فرعي	اختياري فرعي	حرّة	المجموع
الفقه والتشريع	19	95	12	0	0	0	4	130
أصول الدين	19	95	12	0	0	0	4	130
رئيسي أصول الدين / فرعي اللغة العربية	19	76	12	0	21	3	0	131
المعارف الإسلامية	19	94	12	0	0	0	4	129

رئيسي اللغة الفرنسية/فرعي اللغة العربية	131 ساعة معتمدة
رئيسي اللغة الفرنسية/فرعي العلاقات العامة	131 ساعة معتمدة
رئيسي اللغة الفرنسية/فرعي إعداد معلمي اللغة العربية للناطقين بغيرها	128 ساعة معتمدة
رئيسي اللغة الإنجليزية وآدابها / فرعي إعداد معلمي اللغة العربية للناطقين بغيرها	131 ساعة معتمدة
رئيسي اللغة الإنجليزية وآدابها / فرعي اللغة الإنجليزية للأغراض الخاصة	131 ساعة معتمدة
رياض الأطفال	127 ساعة معتمدة
التربية - معلم المرحلة الأساسية الدنيا	125 ساعة معتمدة
التعليم الجامع والتربية الخاصة	128 ساعة معتمدة
التربية، معلم المرحلة الأساسية العليا-تعليم الرياضيات	125 ساعة معتمدة
التربية، معلم المرحلة الأساسية العليا-تعليم العلوم	129 ساعة معتمدة
التربية، معلم المرحلة الأساسية العليا-تعليم اللغة العربية	125 ساعة معتمدة
التربية، معلم المرحلة الأساسية العليا-تعليم اللغة الإنجليزية	122 ساعة معتمدة
التربية، معلم المرحلة الأساسية العليا-تعليم الاجتماعيات	125 ساعة معتمدة
التربية، معلم المرحلة الأساسية العليا-تعليم التكنولوجيا	127 ساعة معتمدة
التربية الرياضية	131 ساعة معتمدة
دبلوم التأهيل التربوي	25 ساعة معتمدة
التربية البدنية والصحية	132 ساعة معتمدة
الجغرافيا	127 ساعة معتمدة
رئيسي الجغرافيا/فرعي الجيوماتكس	129 ساعة معتمدة
الخدمة الاجتماعية	131 ساعة معتمدة
علم النفس/فرعي إرشاد نفسي	127 ساعة معتمدة

اللغة العربية وآدابها	125 ساعة معتمدة
اللغة الإنجليزية وآدابها	131 ساعة معتمدة
رئيسي اللغة الإنجليزية وآدابها/ فرعي اللغة الفرنسية	131 ساعة معتمدة
رئيسي اللغة الإنجليزية وآدابها/فرعي الدراسات الأمريكية	134 ساعة معتمدة
اللغة الفرنسية	126 ساعة معتمدة
رئيسي اللغة الفرنسية/فرعي اللغة الإنجليزية	131 ساعة معتمدة
رئيسي السياحة/فرعي إدارة وتنقيب المواقع الأثرية	127 ساعة معتمدة
رئيسي السياحة/فرعي إدارة فنادق	127 ساعة معتمدة
رئيسي السياحة/فرعي حجز وسفر	127 ساعة معتمدة
التاريخ	127 ساعة معتمدة
رئيسي اللغة العربية وآدابها/فرعي اللغة العبرية	128 ساعة معتمدة
رئيسي اللغة الإنجليزية وآدابها/فرعي اللغة العربية	131 ساعة معتمدة
رئيسي اللغة العربية وآدابها/فرعي تربية	128 ساعة معتمدة
رئيسي التاريخ / فرعي تربية	128 ساعة معتمدة
رئيسي اللغة الإنجليزية وآدابها/فرعي تربية	131 ساعة معتمدة
رئيسي اللغة الإنجليزية وآدابها / فرعي ترجمة	131 ساعة معتمدة
رئيسي اللغة العربية وآدابها/فرعي إعداد معلمي اللغة العربية للناطقين بغيرها	124 ساعة معتمدة

متطلبات البرامج

يدرسها الطلبة وفق شروط الخطط الدراسية في البرامج، ويخصص لها الساعات المعتمدة الآتية:

البرنامج	إجباري جامعة	إجباري تخصص	اختياري تخصص	حرة	إجباري فرعي	اختياري فرعي	المجموع
اللغة العربية وآدابها	19	90	12	4	0	0	125
اللغة الإنجليزية وآدابها	19	99	9	4	0	0	131
رئيسي اللغة الإنجليزية وآدابها/فرعي اللغة الفرنسية	19	75	3	4	24	6	131
رئيسي اللغة الإنجليزية وآدابها/فرعي الدراسات الأمريكية	19	75	9	4	21	6	134
اللغة الفرنسية	19	94	9	4	0	0	126
رئيسي اللغة الفرنسية/فرعي اللغة الإنجليزية	19	76	6	0	24	6	131
رئيسي السياحة/فرعي إدارة وتنقيب المواقع الأثرية	19	72	6	6	24	0	127
رئيسي السياحة/فرعي إدارة فنادق	19	72	6	6	24	0	127
رئيسي السياحة/فرعي حجز وسفر	19	72	6	6	24	0	127
التاريخ	19	84	18	6	0	0	127
رئيسي اللغة العربية وآدابها/فرعي اللغة العربية	19	66	9	4	24	6	128
رئيسي اللغة الإنجليزية وآدابها/فرعي اللغة العبرية	19	75	3	4	24	6	131
رئيسي اللغة العربية وآدابها/فرعي تربية	19	69	9	4	21	6	128
رئيسي التاريخ/فرعي تربية	19	72	6	4	21	6	128
رئيسي اللغة الإنجليزية وآدابها/فرعي تربية	19	75	6	4	21	6	131
رئيسي اللغة الإنجليزية وآدابها/فرعي ترجمة	19	75	3	4	24	6	131
رئيسي اللغة العربية وآدابها/فرعي إعداد معلمي اللغة العربية للتطبيقين بغيرها	19	69	6	3	27	0	124
رئيسي اللغة الفرنسية/فرعي اللغة العربية	19	76	6	0	24	6	131
رئيسي اللغة الفرنسية/فرعي العلاقات العامة	19	76	6	0	24	6	131
رئيسي اللغة الفرنسية/فرعي إعداد معلمي اللغة العربية للتطبيقين بغيرها	19	76	6	0	27	0	128
رئيسي اللغة الإنجليزية وآدابها / فرعي إعداد معلمي اللغة العربية للتطبيقين بغيرها	19	75	6	4	27	0	131
رئيسي اللغة الإنجليزية وآدابها /فرعي اللغة الإنجليزية للأغراض الخاصة	19	78	3	4	24	3	131
رياض الأطفال	19	84	18	6			127
التربية - معلم المرحلة الأساسية الدنيا	19	90	12	4			125
التعليم الجامع والتربية الخاصة	19	90	15	4	0	0	128

البرنامج	إجباري جامعة	إجباري تخصص	اختياري تخصص	حرة	إجباري فرعي	اختياري فرعي	المجموع
التربية، معلم المرحلة الأساسية العليا- تعليم الرياضيات	19	96	6	4	0	0	125
التربية، معلم المرحلة الأساسية العليا- تعليم العلوم	19	100	6	4	0	0	129
التربية، معلم المرحلة الأساسية العليا-تعليم اللغة العربية	19	96	6	4	0	0	125
التربية، معلم المرحلة الأساسية العليا-تعليم اللغة الإنجليزية	19	93	6	4	0	0	122
التربية، معلم المرحلة الأساسية العليا-تعليم الاجتماعيات	19	96	6	4	0	0	125
التربية، معلم المرحلة الأساسية العليا-تعليم التكنولوجيا	19	98	6	4	0	0	127
التربية الرياضية	19	60+42	10	0	0	0	131
دبلوم التأهيل التربوي	0	19	6	0	0	0	25
التربية البدنية والصحة	19	46+49	6+6+6				132
الجغرافيا	19	92	12	4	0	0	127
رئيسي الجغرافيا / فرعي الجيوماتكس	19	74	3	0	33	0	129
الخدمة الاجتماعية	19	90	18	4	0	0	131
علم النفس/فرعي إرشاد نفسي	19	89	15	4	0	0	127

- يمكن للطلاب الالتحاق بقسم اللغة الفرنسية دون شروط ودون معرفة مسبقة باللغة الفرنسية.
- أما إذا كان لدى الطالب معرفة مسبقة باللغة الفرنسية فيكون التحاقه بالقسم على النحو الآتي:
- إذا كان الطالب حاملاً لشهادة الدلف A2 فأعلى.
- أو إذا تقدم إلى امتحان القبول الذي يعقده القسم وحصل على 80% فأعلى فسيتم إعفاؤه من المساقات الآتية:

10311110 مدخل إلى اللغة الفرنسية

10311111 مساق مكثف في اللغة الفرنسية (1)

10311112 مساق مكثف في اللغة الفرنسية (2).

يمكن للطلاب الالتحاق ببرنامج دبلوم التأهيل التربوي سواء أثناء الدراسة وذلك بعد دراسته 60 ساعة معتمدة بنجاح من خطته، أو بعد التخرج للحصول على دبلوم التأهيل التربوي.

162 ساعة معتمدة	الهندسة المدنية
159 ساعة معتمدة	هندسة الجيوماتكس
165 ساعة معتمدة	الهندسة المعمارية
168 ساعة معتمدة	هندسة البناء
162 ساعة معتمدة	هندسة التخطيط وتكنولوجيا المدن
162 ساعة معتمدة	الهندسة الميكانيكية
159 ساعة معتمدة	الهندسة الكيميائية
162 ساعة معتمدة	الهندسة الصناعية
162 ساعة معتمدة	هندسة الحاسوب
162 ساعة معتمدة	الهندسة الكهربائية
162 ساعة معتمدة	هندسة الشبكات والانظمة الذكية
162 ساعة معتمدة	هندسة الميكاترونكس
160 ساعة معتمدة	هندسة الطاقة والبيئة
160 ساعة معتمدة	هندسة علوم المواد
162 ساعة معتمدة	الهندسة الميكانيكية/فرعي هندسة المركبات
127 ساعة معتمدة	علم الحاسوب
134 ساعة معتمدة	علم الحاسوب في سوق العمل
124 ساعة معتمدة	أنظمة المعلومات الإدارية
126 ساعة معتمدة	أنظمة المعلومات الحاسوبية
126 ساعة معتمدة	الأمن السبراني



كلية الهندسة وتكنولوجيا المعلومات



كلية الطب وعلوم الصحة

متطلبات البرامج

يدرسها الطلبة وفق شروط الخطط الدراسية في البرامج، ويخص لها الساعات المعتمدة الآتية:

البرنامج	إجباري جامعة	إجباري تخصص	اختياري تخصص	حرة	المجموع
الهندسة المدنية	19	129	12	2	162
هندسة الجيوماتكس	19	126	12	2	159
الهندسة المعمارية	19	132	12	2	165
هندسة البناء	19	135	12	2	168
هندسة التخطيط وتكنولوجيا المدن	19	129	12	2	162
الهندسة الميكانيكية	19	129	12	2	162
الهندسة الكيميائية	19	129	9	2	159
الهندسة الصناعية	19	129	12	2	162
هندسة الحاسوب	19	126	15	2	162
الهندسة الكهربائية	19	126	15	2	162
هندسة الشبكات والأنظمة الذكية	19	129	12	2	162
هندسة الميكاترونكس	19	132	9	2	162
هندسة الطاقة والبيئة	19	127	12	2	160
هندسة علوم المواد	19	127	12	2	160
الهندسة الميكانيكية/فرعي هندسة المركبات	19	132	9	2	162
علم الحاسوب	19	75	12+21	0	127
علم الحاسوب في سوق العمل	19	97	18	0	134
أنظمة المعلومات الإدارية	19	87	18	0	124
أنظمة المعلومات الحاسوبية	19	88	15	4	126
الأمن السربراني	19	91	12	4	126

متطلبات البرامج

يدرسها الطلبة وفق شروط الخطط الدراسية في البرامج، ويخصص لها الساعات المعتمدة الآتية:

برامج يتم الدخول إليها مباشرة:

البرنامج	متطلبات جامعة (إجباري)	متطلبات تخصص (إجباري)	متطلبات تخصص (اختياري)	المجموع
برنامج الصيدلة	19	136	6	161
برنامج دكتور صيدلي	19	183	9	211
برنامج البصريات	19	112	0	131
برنامج التمريض	19	133	0	152
برنامج القبالة	19	127	0	146
برنامج العلوم الطبية المخبرية	19	105	7	131
التصوير الطبي	19	107	3	129
علوم السمع والنطق	19	119	0	138
العلاج الطبيعي	19	113	6	138
برنامج العلوم الطبية الحيوية	19	87	25	131
دكتور في طب و جراحة الأسنان	19	174	0	193
تكنولوجيا التروية القلبية	19	115	0	134
التخدير والإنعاش التقني	19	111	8	138
مستحضرات تجميل و العناية بالبشرة	19	110	11	140
إدارة المعلومات الصحية	19	103	12	134
العناية التنفسية	19	109	8	136
صحة الاسنان	19	124	0	143
تكنولوجيا مختبرات الاسنان	19	108	0	127
التغذية السريرية	19	102	12	133

برامج يتم الدخول إليها بعد بكالوريوس العلوم الطبية الحيوية:

البرنامج	متطلبات العلوم الطبية الحيوية	متطلبات المرحلة السريرية لبرنامج دكتور في الطب	المجموع
برنامج دكتور في الطب البشري	131	135	266

يشترط الانتقال من برنامج علوم طبية حيوية إلى دكتور طب بحصول الطالب على بكالوريوس علوم طبية حيوية في فترة أقصاها خمس سنوات دراسية وبمعدل تراكمي 2.5 فأعلى، والحصول على علامه 500 فأعلى في التوفل (TOEFL) أو 6.5 فأعلى في IELTS واستيفاء المواد الاختيارية المؤهلة للانتقال أو استدراكها قبل البدء في المرحلة السريرية، بالإضافة إلى اجتياز المقابلة الشخصية، واختبار القدرات الذي تم تفعيله والعمل به ابتداءً من منتسبي عام 2020-2021، حيث يشمل اختبار القدرات امتحانا شاملا للمواد الأساسية الطبية التي تحددها الكلية.

ملاحظة: مرفق نص التعمد (صفحة 64).

الصيدلة	161 ساعة معتمدة
دكتور صيدلي	211 ساعة معتمدة
البصريات	131 ساعة معتمدة
التمريض	152 ساعة معتمدة
القبالة	146 ساعة معتمدة
العلوم الطبية المخبرية	131 ساعة معتمدة
التصوير الطبي	129 ساعة معتمدة
علوم السمع والنطق	138 ساعة معتمدة
العلاج الطبيعي	138 ساعة معتمدة
العلوم الطبية الحيوية	131 ساعة معتمدة
الطب البشري	266 ساعة معتمدة
دكتور في طب و جراحة الأسنان	193 ساعة معتمدة
تكنولوجيا التروية القلبية	134 ساعة معتمدة
التخدير والإنعاش التقني	138 ساعة معتمدة
مستحضرات تجميل و العناية بالبشرة	140 ساعة معتمدة
العناية التنفسية	136 ساعة معتمدة
إدارة المعلومات الصحية	134 ساعة معتمدة
صحة الاسنان	143 ساعة معتمدة
تكنولوجيا مختبرات الاسنان	127 ساعة معتمدة
التغذية السريرية	133 ساعة معتمدة

تعهد الطالب الملتحق في العام 2024/2025 لبرامج كلية الطب وعلوم الصحة

1. البند الخاص بطلبة الطب البشري: اطلمت على التعليمات الخاصة بتخصص الطب البشري في جامعة النجاح الوطنية وتمت معرفتي بها ولا يجوز لي الادعاء باي وقت من الاوقات عدم الاطلاع على هذه التعليمات او الجهل بها او الاحتجاج عليها، وانني اعلم انه يتم تطبيقها كاملة من قبل الكلية، واتعهد بالالتزام التام بكافة الاجراءات التي تقوم بها ولا يحق لي الاعتراض عليها بأي شكل من الأشكال واعلم بما جاء بالمادة (4) من تعليمات الحصول على شهادة دكتور في الطب والتي تنص على:

(شروط القبول للحصول على شهادة دكتور في الطب:

أ. اتمام متطلبات الحصول على شهادة بكالوريوس العلوم الطبية الحيوية في فترة اقصاها عشرة فصول دراسية.

ب. الحصول على معدل تراكمي عام 2.5 وأعلى في برنامج العلوم الطبية الحيوية.

ت. ان يكون حاصلًا على النجاح في أحد الامتحانات التالية:

- IELTS وبعلامة 6.5 على الأقل.
- TOFEL وبعلامة 500 على الأقل.

ث. ان يستوفي شروط الدخول الى برنامج الطب البشري في ما يتعلق بالمواد الاختيارية المؤهلة له وفي حالة عدم استكمالها على المتقدم انجازها كمتطلبات استدرابية قبل البدء في السنة السريرية الأولى.

ج. اجتياز المقابلة الشخصية واختبار القدرات الذي تنظمه عمادة كلية الطب وعلوم الصحة.

حيث انني اعلم تمام العلم انه يتم العمل بكافة الشروط المذكورة وخاصة شرط اجراء امتحان القدرات الانتقالي المذكور في البند (ج) بالاسلوب الذي ترتبه الكلية مناسبا والذي يشمل مواد المرحلة الاساسية (برنامج العلوم الطبية الحيوية) وانني اعلم انه تم بدء العمل به وتنفيذه وتفعيله فعليا ابتداء من دفعة ملتحقين عام 2020 وملتحقين الدفع التالية لها وانني مشمول بهذا الشرط للالتزام به وادائه ووافق عليه وعلى كافة الشروط المذكورة بدون قيد او شرط. كما وانه لا يحق لي الاحتجاج مطلقا على اي منها، وانني اوافق ايضاً على العمل بشرط اجراء واجتياز المقابلة الشخصية المذكور في البند (ج) كشرط للانتقال لي).

2. البند خاص بطلبة برامج كلية الطب وعلوم الصحة: أتعهد بأن ألتزم بأخلاقيات وسلوك المهنة الخاصة بتخصصي وفي حال تمت إدانتني بأي مخالفة سلوكية تمس الطب وعلوم الصحة فلا اعتراض لدي على فطلي من البرنامج.

كلية الأعمال والاتصال

متطلبات البرامج

يدرسها الطلبة وفق شروط الخطط الدراسية في البرامج، ويخصص لها الساعات المعتمدة الآتية:

البرنامج	إجباري جامعة	إجباري تخصص	اختياري تخصص	إجباري فرعي	اختياري فرعي	حره	المجموع
الاقتصاد	19	93	12	0	0	6	130
الاتصال والإعلام الرقمي	19	96	12	0	0	0	127
الإذاعة والتلفزيون	19	93	15	0	0	0	127
العلاقات العامة والاتصال	19	93	12(6+6)	0	0	3	127
المحاسبة	19	93	12	0	0	6	130
إدارة الأعمال والريادة	19	93	12	0	0	6	130
العلوم المالية والمصرفية	19	93	12(6+6)	0	0	6	130
الاتصال والتسويق الرقمي	19	93	12	0	0	6	130
الاستثمار والتطوير العقاري	19	90	15	0	0	6	130
ذكاء الأعمال	19	93	12	0	0	6	130
صحافة الوسائط المعدة	19	96	12	0	0	0	127
التكنولوجيا المالية	19	90	15	0	0	6	130
رئيسي الاقتصاد/ فرعي التأمين	19	75	12	28	0	3	137
رئيسي المحاسبة / فرعي التأمين	19	75	12	28	0	3	137
رئيسي إدارة الأعمال والريادة / فرعي التأمين	19	75	12	28	0	3	137
رئيسي العلوم المالية والمصرفية / فرعي التأمين	19	75	12	28	0	3	137
رئيسي الاتصال والإعلام الرقمي/ فرعي اقتصاد	19	69	6	24	6	3	127
رئيسي الاقتصاد/ فرعي الريادة و الابتكار	19	75	12	21	6	3	136
رئيسي التسويق / فرعي التأمين	19	75	12	28	0	3	137
رئيسي الاقتصاد/ فرعي علاقات عامة	19	69	6	24	6	3	127
رئيسي المحاسبة/ فرعي الريادة والابتكار	19	75	12	21	6	3	136
رئيسي إدارة الأعمال والريادة/ فرعي الريادة و الابتكار	19	75	12	21	6	3	136
رئيسي العلوم المالية والمصرفية/ فرعي الريادة و الابتكار	19	75	12	21	6	3	136
رئيسي الاقتصاد/ فرعي نقود وبنوك	19	72	12	27	0	3	133
رئيسي الإذاعة والتلفزيون/فرعي صناعة الأفلام	19	72	12	27	0	3	133
رئيسي الإذاعة والتلفزيون/فرعي صناعة الأفلام	19	72	12	27	0	3	133

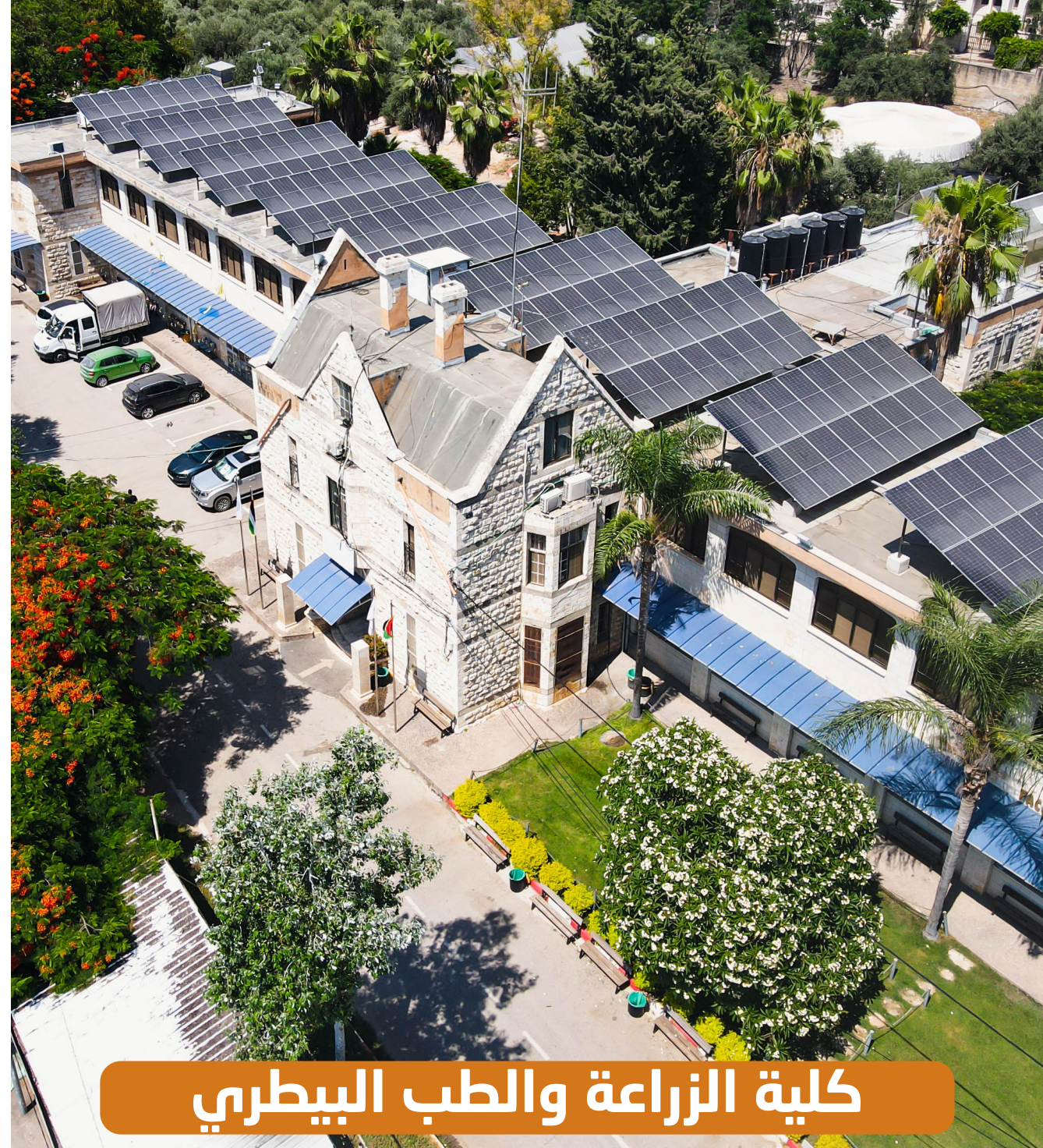
الاقتصاد	130 ساعة معتمدة
الاتصال والإعلام الرقمي	127 ساعة معتمدة
الإذاعة والتلفزيون	127 ساعة معتمدة
العلاقات العامة والاتصال	127 ساعة معتمدة
المحاسبة	130 ساعة معتمدة
إدارة الأعمال والريادة	130 ساعة معتمدة
العلوم المالية والمصرفية	130 ساعة معتمدة
الاتصال والتسويق الرقمي	130 ساعة معتمدة
الاستثمار والتطوير العقاري	130 ساعة معتمدة
ذكاء الأعمال	130 ساعة معتمدة
صحافة الوسائط المعدة	127 ساعة معتمدة
التكنولوجيا المالية	130 ساعة معتمدة
رئيسي الاقتصاد/ فرعي التأمين	137 ساعة معتمدة
رئيسي المحاسبة / فرعي التأمين	137 ساعة معتمدة
رئيسي إدارة الأعمال والريادة/فرعي التأمين	137 ساعة معتمدة
رئيسي العلوم المالية والمصرفية/فرعي التأمين	137 ساعة معتمدة
رئيسي التسويق / فرعي التأمين	137 ساعة معتمدة
رئيسي الاقتصاد/ فرعي العلاقات العامة	127 ساعة معتمدة
رئيسي الاتصال والإعلام الرقمي/ فرعي الاقتصاد	127 ساعة معتمدة
رئيسي الاقتصاد/فرعي الريادة و الابتكار	136 ساعة معتمدة
رئيسي المحاسبة/ فرعي الريادة والابتكار	136 ساعة معتمدة
رئيسي إدارة الأعمال والريادة/ فرعي الريادة و الابتكار	136 ساعة معتمدة
رئيسي العلوم المالية والمصرفية/ فرعي الريادة و الابتكار	136 ساعة معتمدة
رئيسي الاقتصاد/ فرعي نقود وبنوك	133 ساعة معتمدة
رئيسي الإذاعة والتلفزيون/فرعي صناعة الأفلام	127 ساعة معتمدة

173 ساعة معتمدة	الطب البيطري
141 ساعة معتمدة	الإنتاج النباتي والوقاية
141 ساعة معتمدة	الإنتاج الحيواني وصحة الحيوان
141 ساعة معتمدة	التغذية والتصنيع الغذائي
161 ساعة معتمدة	الهندسة الزراعية

متطلبات البرامج

يدرسها الطلبة وفق شروط الخطط الدراسية في البرامج، ويخصص لها الساعات المعتمدة الآتية:

المجموع	اختياري تخصص	إجباري تخصص	إجباري جامعة	البرنامج
173	8	146	19	الطب البيطري
141	12	110	19	الإنتاج النباتي والوقاية
141	15	107	19	الإنتاج الحيواني وصحة الحيوان
141	10	112	19	التغذية والتصنيع الغذائي
161	10	132	19	الهندسة الزراعية



القانون	139 ساعة معتمدة
رئيسي القانون/ فرعي علاقات دولية	145 ساعة معتمدة
العلوم السياسية وإدارة الدولة	130 ساعة معتمدة

متطلبات البرامج

يدرسها الطلبة وفق شروط الخطط الدراسية في البرامج، ويخصص لها الساعات المعتمدة الآتية:

البرنامج	إجباري جامعة	إجباري تخصص	اختياري تخصص	اختياري كلية	إجباري فرعي	حرة	المجموع
القانون	19	96	21	3	0	0	139
رئيسي القانون/ فرعي علاقات دولية	19	81	15	3	27	0	145
العلوم السياسية وإدارة الدولة	19	87	18	0	0	6	130



كلية القانون والعلوم السياسية

123 ساعة معتمدة	الموسيقى
122 ساعة معتمدة	التصميم الداخلي (ديكور)
125 ساعة معتمدة	الرسم والتصوير
122 ساعة معتمدة	التصميم الجرافيكي
125 ساعة معتمدة	فن الخزف
124 ساعة معتمدة	تصميم الألعاب
129 ساعة معتمدة	تصميم الأزياء
136 ساعة معتمدة	الفن التعبيري العلاجي



كلية الفنون الجميلة

متطلبات البرامج

يدرسها الطلبة وفق شروط الخطط الدراسية في البرامج، ويخصص لها الساعات المعتمدة الآتية:

البرنامج	إجباري جامعة	إجباري تخصص	اختياري تخصص	المجموع
الموسيقى	19	92	12	123
التصميم الداخلي (ديكور)	19	94	9	122
الرسم والتصوير	19	94	12	125
التصميم الجرافيكي	19	94	9	122
فن الخزف	19	94	12	125
تصميم الألعاب	19	93	12	124
تصميم الأزياء	19	102	8	129
الفن التعبيري العلاجي	19	109	8	136

يتم قبول الطلبة للدراسة في كلية الفنون الجميلة في التخصصات جميعها وفق الشروط الآتية:

- الحصول على شهادة الثانوية العامة "التوجيهي" أو ما يعادلها وبمعدل (65%) فما فوق، والاعتماد على الموهبة والاستعداد الفطري.
- اجتياز امتحانات القبول التي تقيمها الكلية وفق الشروط والمعايير الخاصة في كل تخصص في الكلية.



كلية الشرف

12 ساعة معتمدة

كلية الشرف

شروط الانتساب للكلية

- أن يكون الطالب مسجلاً في إحدى كليات جامعة النجاح الوطنية لنيل درجة البكالوريوس.
- أن يكون الطالب قد مضى على دراسته في جامعة النجاح الوطنية سنة أكاديمية على الأقل أي أنه قد أنهى 30 ساعة معتمدة.
- أن يكون الطالب حاصلاً على معدل تراكمي في كليته الرئيسة بتقدير لا يقل عن 3.63.
- أن يتمتع الطالب المتقدم للكلية بسجل أخلاقي عال وحسن السلوك والسيره.
- أن يتمتع الطالب المتقدم للكلية بدرجة عالية من الانتماء لكليته الجامعية المسجل فيها أصلاً.
- على الطالب المسجل في الكلية المحافظة على معدل القبول فيها، وفي حال حصوله على معدل أدنى من المعدل المطلوب يعطى الطالب فصلاً دراسياً إضافياً للحفاظ على المعدل المطلوب وإلا يعد مفصولاً من كلية الشرف.

المساقات التي يدرسها الطالب المنتمي لكلية الشرف

- يدرس الطالب في كلية الشرف 12 ساعة معتمدة إجبارية.
- يعفى الطالب المنتمي لكلية الشرف من دفع رسوم هذه المساقات.
- لا يرصد لهذه المساقات أية علامات ولا تحسب ضمن معدل الطالب التراكمي.
- يتم الاستعانة بمدرسين مؤهلين ومتميزين من الجامعة لتدريس هذه المساقات.
- يتم طرح المساقات الآتية في كل فصل وتخصص للطلبة الملتحقين بهذه الكلية.

مساقات كلية الشرف (12 ساعة معتمدة) إجبارية

3 ساعات	مهارات القيادة والتواصل والريادة والإبداع Leadership, Communication, Entrepreneurship and Creativity Skills
3 ساعات	مهارات تقنية وبحثية Technical and Research Skills
3 ساعات	مهارات لغوية Language Skills
3 ساعات	المواطنة والخدمة المجتمعية Citizenship and Community Service

المادة (4): (ب) لأغراض وضوابط أكاديمية يجوز لمجلس العمداء رفع الحد الأدنى للحصول على درجة البكالوريوس في الكليات المختلفة

(ج) يدرس الطالب الساعات المعتمدة المقررة في كل كلية وفق أحكام التعليمات بالإضافة إلى شروط الخطة الدراسية في قسم التخصص

المادة (5): مع مراعاة ما ورد في "المادة 4/ب" تشمل الخطة الدراسية في كل تخصص تمنح فيه درجة البكالوريوس على المتطلبات الآتية:

متطلبات الجامعة:

الإجبارية: "19 ساعة معتمدة" يدرسها جميع طلبة الكليات موزعة على النحو الآتي:

رقم	اسم المساق	ساعة
11000101	ثقافة إسلامية	3
11000102	لغة عربية	3
11000103	لغة إنجليزية (1)	3
*1	إنجليزي جامعة (2)	3
11000105	دراسات فلسطينية	3
11000108	خدمة مجتمع	1
11000117	مهارات القيادة والاتصال	1
11000126	علم ومهارات الحاسوب	2
المجموع		19

* يعطى هذا المساق الأرقام الآتية حسب الكليات:

11000322 إنجليزي جامعة (2): برامج كلية الهندسة وتكنولوجيا المعلومات، برامج الزراعة.

11000323 أو **11000329** إنجليزي جامعة (2): برامج كلية العلوم الإنسانية والتربوية، وبرامج الإعلام في كلية الأعمال والاتصال.

11000324 إنجليزي جامعة (2): برامج كلية الطب وعلوم الصحة، برنامج الطب البيطري.

11000325 إنجليزي جامعة (2): برامج العلوم الإدارية (محاسبة، إدارة الأعمال، العلوم المالية والمصرفية، التسويق، الاقتصاد، العلوم السياسية).

11000326 إنجليزي جامعة (2): برنامج القانون.

11000327 إنجليزي جامعة (2): برامج كلية الشريعة.

11000328 إنجليزي جامعة (2): برامج كلية العلوم.

11000330 إنجليزي جامعة (2): برامج كلية الفنون الجميلة.

امتحان مستوى علم الحاسوب

** يعدّ الطالب ناجحاً في مساق علم ومهارات الحاسوب (11000126) إذا نجح في امتحان مستوى الحاسوب، وحصل على علامة 80% فأعلى أو حصل على الرخصة الدولية لقيادة الحاسوب (ICDL) وعليه تسديد رسوم المساق بواقع 2 ساعة معتمدة وفقاً لسعر الساعة المعتمدة للطالب .



امتحان مستوى اللغة الإنجليزية

1. على الطلبة الذين يحصلون على علامة 49 فما دون في اختبار تحديد المستوى دراسة مساق لغة إنجليزية رقم 10032100 بواقع 3 ساعات تدريسية أسبوعياً.
2. يعفى الطالب من مساق اللغة الإنجليزية الاستدراكي (10032100) إذا حصل على علامة 50% فأعلى في امتحان مستوى اللغة الإنجليزية الذي يعقد في بداية العام الدراسي، وإذا نجح في امتحان المستوى بعلامة 80% فأعلى فإنه يعفى من دراسة المساق (11000103) لغة إنجليزية (1)، وتحسب له العلامة التي حصل عليها بعد تسديده رسوم المساق بواقع ثلاث ساعات معتمده وفقاً لسعر الساعة المعتمدة للطالب إذا رغب في ذلك.



أحكام عامة للطلاب



مدة الدراسة والعبء الدراسي

المادة (9): 1/9: مدة الدراسة لنيل درجة البكالوريوس للطالب الذي يحمل عبئاً دراسياً عادياً

هي ثمانية فصول دراسية، أو أربع سنوات دراسية في جميع الكليات، باستثناء البكالوريوس في برامج الطب البشري، والصيدلة، والهندسة، والطب البيطري. ويجوز للطالب الذي يحمل عبئاً دراسياً أكبر من العادي أن يحصل على درجة البكالوريوس في مدة لا تقل عن ستة فصول دراسية أو ثلاث سنوات دراسية.

2/9: مدة الدراسة لنيل درجة البكالوريوس في الهندسة، والصيدلة، والطب البيطري، هي عشرة فصول دراسية أو خمس سنوات دراسية، ويجوز للطالب الذي يحمل عبئاً دراسياً أكبر من العادي أن يحصل على درجة البكالوريوس في مدة لا تقل عن أربع سنوات دراسية.

3/9: لا يجوز أن تزيد المدة التي يقضيها الطالب مسجلاً في الدراسة للحصول على درجة البكالوريوس عن سبع سنوات دراسية أو أربعة عشر فصلاً دراسياً، باستثناء برامج الصيدلة، والهندسة، والطب البيطري التي تحدد بأن لا تزيد المدة الدراسية فيها عن ثماني سنوات ونصف أو سبعة عشر فصلاً دراسياً، وإذا لم يتمكن الطالب من إنهاء متطلبات تخرجه بنهاية المدة القصوى يعطى فصلاً دراسياً واحداً فقط ويكون على حساب الدراسة الموازية وبقرار من لجنة الإرشاد العليا.

4/9: مدة الدراسة في برامج دكتور طب ودكتور صيدلي بعدها الأدنى ست سنوات وبعدها الأقصى عشر سنوات دراسية ومدة الدراسة للحصول على درجة البكالوريوس في العلوم الطبية الحيوية بعدها الأدنى ثلاث سنوات دراسية وبعدها الأعلى خمس سنوات دراسية.

9/ب: مدة الفصل الدراسي ستة عشر أسبوعاً بما فيها فترة الامتحانات، ومدة الفصل الدراسي الصيفي ثمانية أسابيع بما فيها فترة الامتحانات.

9/ج: يجري تقويم الساعات المعتمدة لكل مساق على أساس أن المحاضرة الأسبوعية أو الندوة لمدة ستة عشر أسبوعاً هي ساعة معتمدة أما ساعات المختبرات والتطبيق العملي فيجري تقويمها لكل مساق على حده، وفي جميع الحالات لا يقل حساب الساعة المعتمدة عن ساعتين أو ساعتين تطبيقيتين.

المتطلبات الحرة

المساقات الحرة يدرسها الطلبة من بين المساقات التي تقدمها برامج الجامعة المختلفة وتستثنى من ذلك المساقات التي يقدمها برنامج تخصصهم لغير طلبة التخصص في ذلك البرنامج. ولا يجوز التسجيل لمساق إذا كان محتواه مكافئاً أو أدنى لمساق درسه الطالب.

المادة (6): 1- تشمل متطلبات القسم على كل من المساقات الإجبارية والاختيارية التي يحددها قسم التخصص سواء أكانت هذه المساقات من ذلك القسم أم من خارجه.

2- لا يجوز احتساب المساق الواحد لأكثر من متطلب.

3- بقرار من مجلس الكلية وبعد تنسيب من مجلس القسم المختص يجوز إضافة مساقات إلى قائمة المساقات الاختيارية التي يقدمها القسم وذلك وفق الاحتياجات والمتغيرات التي تحقق أهداف الجامعة بصورة عامة والقسم بصورة خاصة، وفي جميع الأحوال تبلغ رئاسة الجامعة وعمادة القبول والتسجيل بذلك خطياً.

المادة (7): لا يجوز أن يسجل الطالب في مساق له متطلب سابق دون أن يكون قد درس بنجاح ذلك المتطلب، ويمكن السماح للطالب بدراسة المساق ومتطلبه السابق متزامناً إذا كان الطالب خريجاً أو درس المتطلب السابق ورسب فيه (شريطة أن لا يكون محروماً في المساق) وذلك بناء على توصية من مجلس القسم المختص.

المادة (8): يقبل الطالب في التخصص مباشرة عند التحاقه بالجامعة.

المواظبة

المادة (10): 10/أ: تشترط المواظبة لجميع الطلبة في كل المحاضرات والمناقشات والحصص العملية والتطبيقية التي يسجل فيها الطالب ويعتمد في إثبات الحضور والغياب الكشف الذي على مدرس المساق الاحتفاظ به لذلك الغرض.

10/ب: لا يسمح للطالب بالتغيب عن أكثر من 12.5% من مجموع الساعات المقررة لمساق دون عذر يقبله مدرس المساق.

10/ج: إذا غاب الطالب أكثر من 12.5% من مجموع الساعات المقررة لكل مساق دون عذر مرضي أو قهري يقبله مدرس المساق يحرم الطالب من التقدم للامتحان النهائي لذلك المساق، ويعطى الحد الأدنى من العلامة وهو E وهو 35٪ (صفر الجامعة) وتدخل هذه النتيجة مع مراعاة "المادة 13" في حساب معدل علامات الطالب الفصلي ومعدله التراكمي لأغراض الوضع تحت الإنذار أو الفصل.

10/د: إذا غاب الطالب أكثر من 12.5% من الساعات المقررة لمساق ما وكان الغياب بسبب المرض أو لعذر قهري يقبله مدرس المساق فلا يجوز أن يتجاوز الغياب بعذر أو دون عذر 25% من الساعات. وفي الحالات التي يتجاوز فيها غياب الطالب بعذر مقبول نسبة 25% يعدّ منسحباً من ذلك المساق ويبلغ عميد الكلية ذلك خطأً إلى عمادة القبول والتسجيل فتثبت في سجله ملاحظة منسحب.

10/هـ: يشترط في العذر المرضي أن يكون بشهادة صادرة عن طبيب الجامعة أو معتمدة منه وأن تقدم هذه الشهادة وفق نموذج خاص إلى مدرس المساق خلال مدة لا تتجاوز أسبوعاً واحداً من تاريخ عودة الطالب إلى المواظبة، وفي الحالات الأخرى، يقدم الطالب ما يثبت عذره القهري خلال أسبوع من تاريخ زوال أسباب الغياب.

10/و: تثبت الحقائق المترتبة على الفقرات "ج، د، هـ" في سجلات المساقات في القسم، وتعلم عمادة القبول والتسجيل بذلك خطأً لاتخاذ الإجراءات المناسبة.

10/ز: يقوم رؤساء الأقسام وأعضاء الهيئة التدريسية وعميد القبول والتسجيل بتنفيذ أحكام هذه المادة، ويثبت على برامج الطلبة أسماء المساقات التي حُرّم الطلاب من التقدّم للامتحان النهائي لها قبل عقده.

9/د1: يكون الحد الأدنى للساعات المعتمدة التي يدرسها الطالب المسجل لنيل درجة البكالوريوس "12 ساعة معتمدة" للفصل الدراسي والحد الأعلى "18 ساعة معتمدة" ويجوز أن يصل عدد الساعات إلى "21 ساعة معتمدة" بناء على تنسيب مرشد الطالب وموافقة رئيس القسم المتخصص في إحدى الحالتين:

1. أن لا يقل معدل الطالب التراكمي عن 3 (جيد جداً).
2. أن يتوقف تخرج الطالب على السماح له بدراسة "21 س.م" على الأكثر في الفصل الذي سيتخرج في نهايته.

لا يجوز أن تزيد الساعات المسجلة على الفصل العادي للطالب المتوقع تخرجه عن 21 ساعة معتمدة، إلا بقرار من مجلس العمداء شريطة أن لا تزيد عن 22 ساعة معتمدة بأي حال من الأحوال.

9/د2: لا يجوز التسجيل لعدد يقل عن الحد الأدنى من الساعات المعتمدة في الفصل العادي (12 ساعة معتمدة) أو الاستمرار في الدراسة نتيجة انسحابه من بعض المساقات إلا في الحالتين التاليتين:

1. إذا كان خريجا على ذلك الفصل وسجل الساعات المتبقية لتخرجه.
2. الحصول على موافقة من لجنة الإرشاد والتوجيه في الكلية، وفي الحالات

المبررة بتنسيب من مرشد الطالب في القسم.
وغير ذلك يتم سحب المساقات دون حفظ الحق المالي وتأجيل ذلك الفصل تأجيلاً عادياً.

9/د3: في الحالتين السابقتين "2،1" تعلم جهة الموافقة عمادة القبول والتسجيل بذلك خطأً.

9/د4: لا يجوز أن يزيد العبء الدراسي في الفصل الصيفي للطالب المسجل لنيل درجة البكالوريوس عن عشر ساعات معتمدة. وللخروج عن 11 ساعة معتمدة.

9/د5: لفرض احتساب الفصل الصيفي معادلاً لنصف فصل دراسي يجب أن لا يقل العبء الدراسي للطالب فيه عن ست ساعات معتمدة.

9/هـ: يصنف الطلبة المسجلون لنيل درجة البكالوريوس باستثناء بكالوريوس الهندسة، الصيدلة، الطب البيطري في مستوى السنة الثانية أو الثالثة أو الرابعة إذا أتم الطالب بنجاح دراسة ما لا يقل عن 25% أو 50% أو 75% من الساعات المعتمدة المطلوبة للتخرج على الترتيب.

9/ز: يصنف الطلبة المسجلون لنيل درجة البكالوريوس في الهندسة، الطب البيطري، الصيدلة بمستوى السنة الثانية أو الثالثة أو الرابعة أو الخامسة إذا أتم الطالب بنجاح دراسة ما لا يقل عن 20% أو 40% أو 60% أو 80% من مجموع الساعات المعتمدة المطلوبة للتخرج على الترتيب.

يعمل على إزالة هذه الملاحظة في مدة أقصاها "10 أيام" من نهاية الفصل الذي درس فيه ذلك المساق و "5 أيام" من نهاية الفصل الصيفي، وإلا تسجل له علامة E في ذلك المساق.

11/ز: الحد الأدنى لعلامة النجاح في المساق هو 60%.

11/ز1: تصنف علامات المساقات و المعدل التراكمي وفق الجداول الآتية باستخدام نظام الحروف:

أولاً: مرحلة البكالوريوس

(احتساب علامة المساق): كما يأتي:

نتيجة المساق	المعدل المتوحي	العلامة بالحرف	قيمة الحرف
ناجح	90-100	A	4
ناجح	88-89.99	-A	3.75
ناجح	85-87.99	+B	3.5
ناجح	80-84.99	B	3.0
ناجح	76-79.99	-B	2.75
ناجح	72-75.99	+C	2.5
ناجح	70-71.99	C	2
ناجح	65-69.99	-C	1.75
ناجح	63-64.99	+D	1.5
ناجح	60-62.99	D	1
راسب	45-59.99	-D	0.75
راسب	0-44.99	E	0.0

البكالوريوس - المعدلات التراكمية باستثناء دكتور طب كما يأتي: المعدل التراكمي لطلبة البكالوريوس

تقدير الطالب	المعدل التراكمي
ممتاز	3.65 - 4.0
جيد جدا	3.0 - 3.64
جيد	2.35 - 2.99
مقبول *	1.7 - 2.34
مقبول لبرامج الهندسة	(2.34 - 2.0)
ضعيف *	1.69 فما دون
ضعيف لبرامج الهندسة	1.99 فما دون

* ينطبق على جميع البرامج ، باستثناء برامج الهندسة

الامتحانات والعلامات والمعدلات

المادة (11): 11/أ: يجري حساب العلامات وتسجيلها لكل مساق من مئة، على أن يبين في سجل العلامات عدد الساعات المعتمدة للمساق.

11/ب1: العلامة النهائية لكل مساق هي مجموع علامات الامتحان النهائي وعلامات الأعمال الفصلية.

11/ب2: يعقد الامتحان النهائي لكل مساق مرة واحدة في نهاية الفصل، ويكون شاملاً لمقرر المساق، ويخصص له 50% من العلامة الإجمالية للمساق وقد تشمل علامة الامتحان النهائي امتحانات عملية وشفوية أو تقارير.

11/ب3: تشمل الأعمال الفصلية لكل مساق امتحانين كتابيين على الأقل يعلم بهما الطالب قبل أسبوع على الأقل من موعدهما، وقد يستثنى من ذلك مساقات الندوات والبحوث، وقد تشمل الأعمال الفصلية امتحانات شفوية أو تقارير أو بحوث أو تشملها كلها مجتمعة، وترد أوراق الامتحانات والتقارير والبحوث إلى الطلبة بعد تصحيحها ويقرر مجلس كل قسم الطرق المناسبة لتقويم مستوى تحصيل الطلبة في مساقات ذلك القسم.

11/ج: مدرس المساق مسؤول عن تصحيح أوراق الامتحانات الخاصة بمساقه، وعن نقل العلامات إلى الكشوف بشكل صحيح ونهائي، وعن تسليمها موقعة ومؤرخة إلى رئيس القسم ضمن المدة التي يحددها مجلس العمداء.

11/د: لا يجوز تعديل العلامة النهائية للطالب في مساق بعد إعلان النتائج، وإذا حصل اعتراض على علامة ما خلال ثلاثة أيام من تاريخ إعلان النتائج يدفع الطالب رسماً قدره عشرة دنانير أردنية ويحال إلى مدرس المساق لدراسة الاعتراض والتأكد من صحة جمع العلامات وعدم وجود أسئلة أو أجزاء من أسئلة غير مصححة، وفي حالات الاعتراض الاستثنائي يدفع الطالب رسماً قدره عشرون ديناراً أردنياً ويحال الأمر إلى عميد الكلية المعني لاتخاذ الإجراءات المناسبة.

11/هـ: تحفظ أوراق الامتحانات لدى رئيس القسم المتخصص مدة شهرين بعد انتهاء الامتحانات ثم يجري التصرف بها وفق ما تفرره الجامعة.

11/و1: كل من تغيب عن امتحان فصلي معلن عنه لسبب قاهر يقدم ما يثبت عذره لمدرس المساق خلال ثلاثة أيام من تاريخ زوال العذر.

11/و2: كل من تغيب عن امتحان فصلي معلن عنه ولم يقبل مدرس المساق عذره تعد علامته في ذلك الامتحان صفراً وفي حالة تغيبه عن الامتحان النهائي ولم يقبل المدرس عذره تعتبر علامته في المساق E.

11/و3: إذا لم يتم الطالب المتطلبات النهائية لمساق ما أو تغيب عن الامتحان النهائي، وكان ذلك في كلتا الحالتين يعذر يقبله مدرس المساق تسجل ملاحظة "غير مكتمل" إزاء ذلك المساق، وعلى الطالب أن

ثانياً : احتساب علامة المساقات دكتور طب (المرحلة السريرية)

قيمة الحرف	العلامة بالحرف	المعدل المنوي	نتيجة المساق
4	A	90-100	ناجح
3.75	-A	88-89.99	ناجح
3.5	+B	85-87.99	ناجح
3.0	B	80-84.99	ناجح
2.75	-B	78-79.99	ناجح
2.5	+C	74-77.99	ناجح
2	C	70-73.99	ناجح
1.75	-C	65-69.99	راسب
1.5	+D	63-64.99	راسب
1	D	60-62.99	راسب
0.75	-D	45-59.99	راسب
0.0	E	0-44.99	راسب

(D) ناجح لمتطلبات مرحلة العلوم الطبية الحيوية.

(C) ناجح للمتطلبات السريرية، واري علامة اقل من (C) في هذه المرحلة (المرحلة السريرية) تعدّ النتيجة راسباً .

المعدل التراكمي (المرحلة السريرية)

المعدل التراكمي	تقدير الطالب
3.65 - 4.0	ممتاز
3.0 - 3.64	جيد جدا
2.5 - 2.99	جيد
2.0 - 2.49	مقبول
1.99 أو أقل	ضعيف

2/z/11: المعدل الفصلي هو معدل علامات جميع المساقات التي درسها الطالب نجاحاً أو رسوباً في ذلك الفصل. والمعدل التراكمي هو معدل علامات جميع المساقات التي درسها الطالب نجاحاً أو رسوباً في الفصول المختلفة حتى تاريخ احتساب ذلك المعدل.

3/z/11: كل طالب يحصل على معدل فصلي قدره 3.5 فما فوق يضع العميد اسمه على لائحة شرف الكلية، ويثبت ذلك في سجله الأكاديمي.

4/z/11: مع مراعاة أحكام " المادة 13" يجري حساب أي من المعدلات السابقة بضرر علامة كل مساق درسه الطلاب في عدد ساعاته المعتمدة، وقسمة مجموع حواصل الضرب الناتجة على مجموع الساعات المعتمدة.

5/z/11: يحسب المعدل الفصلي أو التراكمي لأقرب منزلتين عشريتين.

الإنذار الأكاديمي والفصل

المادة (12): 1/12: لا ينذر الطالب في نهاية الفصل الأول من التحاقه بالجامعة وتحسب علاماته في ذلك لأغراض الإنذار في فصول لاحقة.

1/12/ب: ينذر كل طالب يحصل على معدل تراكمي أقل من 1.70 في جميع المساقات التي درسها عند نهاية اي فصل عادي أو أقل من 2 لدكتور طب، وبرامج الهندسة (للطلبة الذين التحقوا من بداية الفصل الثاني 2013/2014 فصاعدا).

2/12/ب: ينذر الطالب الملتحق في احد البرامج اذا حصل على معدل تراكمي اقل من " ا " عند نهاية اي فصل عادي بإستثناء الفصل الاول من التحاقه بالجامعة.

1/12/ج: على الطالب الحاصل على إنذار أكاديمي حسب المادة 1/12/ب أن يلغي مفعول ذلك الإنذار في مدة أقصاها ثلاثة فصول دراسية متتالية من تاريخ الإنذار، وإذا أخفق في إلغاء الإنذار الأكاديمي في نهاية تلك المدة يفصل من برنامجه أي إذا لم يتمكن من رفع معدله التراكمي إلى 1.70 فما فوق و (2.0 فما فوق في البرامج الهندسية)، ويمكن للطالب دراسة اربعة فصول أخرى لإلغاء الإنذار على حساب الدراسة الخاصة، بإستثناء برنامج الطب البشري.

12/د: يفصل الطالب من البرنامج إذا رسب في جميع المساقات التي درسها في فصلين متتبعين بعد الفصل الأول من التحاقه بالجامعة.

12/د/1: يمكن للطالب المفصول بموجب نص المادة 12/د الالتحاق بالمجدد في برنامج تعليمي آخر، ولا يجوز له العودة إلى البرنامج الذي فصل منه.

12/د/2: إذا فصل الطالب من البرنامج الجديد الذي التحق به بموجب الفقرة 1/د/1 أعلاه، يجوز له الالتحاق في برنامج غير البرنامجين الذي فصل منهما.

12/د/3: في حال فصل الطالب من البرنامج الجديد (للمرة الثالثة) لنفس السبب، يفصل الطالب نهائياً من الجامعة.

12/هـ: يستثنى من الفصل الأكاديمي بكل أنواعه الطالب الذي أتم بنجاح 75% على الأقل من مجموع الساعات المطلوبة للتخرج.

12/و: لا يحتسب الفصل الصيفي لأغراض إنذار الطالب أو فصله.

12/ز: يجوز للطالب المفصول أكاديمياً من برنامجه أن يتقدم من جديد بطلب للالتحاق ببرنامجه آخر شريطة ان يحقق متطلبات القبول لذلك البرنامج لسنة الانتقال(الالتحاق بالمجدد) وفي حالة قبوله يتم طلب إحياء

الانسحاب من المسابقات

المادة (14): أ/14: يسمح للطالب بالانسحاب من مسابقات سجل لها، وإضافة مسابقات جديدة خلال الأسبوع الأول من بداية الدراسة في الفصلين الأول والثاني، وخلال ثلاثة أيام من بداية الدراسة في الفصل الصيفي ولا تثبت المسابقات التي انسحب منها في سجله الأكاديمي.

ب/14: مع مراعاة ما ورد في الفقرة أ/14 من تعليمات منح درجة البكالوريوس، يجوز للطالب أن يتقدم بطلب لسحب مادة أو أكثر من برنامجه الفصلي دون الاحتفاظ بالحق المالي، على أن لا يقل العبء الأكاديمي له عن الحد الأدنى من الساعات المسموح بها إلا بالتنسيق من مرشده وموافقة لجنة الإرشاد والتوجيه في الكلية، وذلك قبل نهاية الأسبوع الثاني عشر من الفصل الأول أو الثاني، وقبل نهاية الأسبوع السادس من الفصل الصيفي، وترصد له "منسحب".

ج/14: إذا انسحب الطالب وفق المادة أ/14 يحتفظ بحقه المالي وإلا فإنه يفقد هذا الحق.

د/14: يتم الانسحاب خلال المدة المقررة في "الفقرة ب" من هذه المادة على النماذج الخاصة التي يجب تسليمها إلى عمادة القبول والتسجيل بعد موافقة المرشد.

هـ/14: إذا عدّ الطالب منسحباً من جميع المسابقات التي سجل لها في فصل ما بمقتضى "الفقرة د" من "المادة 10" تكون دراسته لذلك الفصل مؤجلة ويثبت ذلك في سجله الأكاديمي

سجله الأكاديمي بما يتلاءم وخطة برنامجه التي قبل فيها، وتحسب له مدة الدراسة السابقة ضمن الحدين الأدنى والأقصى لسنوات التخرج، بحيث يحسب فصل دراسي عن كل 12 ساعة معتمدة تحسب للطالب.

ج/12: لا يجوز للطالب المفصول من الجامعة أكاديمياً أن يلتحق بها ثانية.

ط/12: لا يجوز للطالب المفصول من الجامعة سلوكياً بموجب "المادة 25/ك" من نظام ضبط مخالفات الطلبة وأحكامها اللاتحاق بالجامعة مرة أخرى.

إعادة دراسة المسابقات

المادة (13): أ/13: إذا أعاد الطالب دراسة أي مساق تحتسب له العلامة الأعلى في المعدل الفصلي والمعدل التراكمي العام.

ب/13: في حالة إعادة الطالب دراسة مساق ما ضمن الخطة الدراسية بسبب رسوبه فيه أو لأي سبب آخر فإن ساعات ذلك المساق تدخل في حساب عدد الساعات المطلوبة للتخرج مرة واحدة فقط وتحسب للطالب العلامة الأعلى.

ج/13: يجوز للطالب وللإعراض رفع معدله التراكمي إعادة دراسة مساق حصل فيه على علامة "C" فأدنى.

تأجيل الدراسة والانقطاع عنها والانسحاب من الجامعة

المادة (15): 1/15: يجوز بطلب خاص ولأسباب تقبلها لجنة الإرشاد والتوجيه في الكلية أن يؤجل الطالب دراسته في الكلية مدة لا تزيد عن سنتين سواء أكانت متقطعة أم متصلة.

1/15 ب: على الطالب أن يتقدم بطلب تأجيل إلى عميد كليته في مدة أقصاها نهاية الأسبوع الأول من بداية الفصل الدراسي الأول أو الثاني لاتخاذ القرار المناسب قبل إغلاق باب التسجيل للفصل المعني، ويبلغ العميد قراره إلى عميد القبول والتسجيل وعمادة شؤون الطلبة، ورئيس القسم المتخصص ومرشد الطالب.

وفي حالات الضرورة القاهرة التي تطرأ بعد المدة المنصوص عليها في هذه الفقرة للجنة الإرشاد والتوجيه في الكلية أن تنظر بطلب التأجيل لاتخاذ القرار المناسب وإبلاغ الجهات المعنية في موعد أقصاه نهاية ذلك الفصل. ولا يجوز لطالب كلية الطب أن يؤجل أكثر من فصلين.

1/15 ج: مع مراعاة "المادة 1/9" لا تحتسب مدة التأجيل من الحد الأعلى للمدة المسموح بها للحصول على الدرجة الجامعية.

1/15 د: على الطالب الذي يؤجل الدراسة لسبب ما ويرغب بالدراسة في جامعة أخرى خلال مدة التأجيل أن يحصل على إذن مسبق من عميد كليته شريطة أن تكون الجامعة التي سيدرس فيها معترفاً بها وتكون الدراسة فيها وفقاً لأسلوب الانتظام مع مراعاة ما ورد في المادة 17.

1/15 هـ: إذا تجاوز الطالب مدة التأجيل القصوى المسموح بها يفقد مقعده في الجامعة ويجوز له أن يتقدم بطلب جديد للالتحاق بها بصفته طالباً مستجداً وتطبق عليه أنظمة القبول المعمول بها في الجامعة.

1/15 و: لا تؤجل الدراسة للطالب الجديد في الجامعة أو الطالب المنتقل إليها بناء على طلبه إلا بعد مضي فصل دراسي واحد على دراسته في الجامعة، وفي الحالات الاستثنائية بحال الأمر إلى لجنة الإرشاد العليا للبت فيها ويبلغ عميد القبول والتسجيل بذلك خطياً.

1/15 ز: إذا رغب طالب في الانسحاب من الجامعة فعليه أن يتقدم بطلب على النموذج المقرر إلى عمادة القبول والتسجيل وفي هذه الحالة تثبت له في سجله ملاحظة "منسحب من الجامعة" ويفقد مقعده فيها، وإذا رغب بالالتحاق بالجامعة بعد انقطاعه مدة لا تتجاوز 4 فصول دراسية وهو الحد الأعلى للتأجيل يتقدم بطلب جديد ويعود إلى الكلية نفسها التي انسحب منها ويحتفظ بسجله الأكاديمي وفق الخطة المعمول بها عند عودته للدراسة وفي هذه الحالة تحسب له مدة الدراسة السابقة ضمن الحدين الأقصى والأدنى لسنوات التخرج.

انسحاب الطلبة الجدد

في حال انسحاب الطالب الجديد من الجامعة سواء كان مسجلاً أو غير مسجل للمساقات فإنه يسترد جزءاً من قيمة القسط حسب ما هو مبين أدناه:-

- إذا انسحب الطالب قبل بدء الفصل الدراسي فإنه يسترد 65 % من قيمة القسط بالإضافة إلى التأمين المسترد.
- إذا انسحب الطالب خلال الأسبوع الأول من بدء الفصل الدراسي فإنه يسترد 35 % من قيمة القسط إضافة إلى التأمين المسترد.
- إذا انسحب الطالب بعد الأسبوع الأول من بدء الفصل الدراسي يعاد له مبلغ التأمين المسترد فقط.

ملاحظة: يتم اعتماد نسب الإرجاع المذكورة أعلاه بناءً على التقييم الجامعي لبدء الفصل الدراسي

1/15 ح: إذا انقطع طالب مسجل في الجامعة عن الدراسة فيها لمدة فصل دراسي واحد أو أكثر دون موافقة الجامعة الخطية يفقد مقعده فيها ويجوز له أن يتقدم بطلب جديد للالتحاق بالجامعة وفق أنظمة الجامعة.

حساب ساعات معتمدة من خارج جامعة النجاح الوطنية لطلبتها

المادة (16): لطالب جامعة النجاح الوطنية الذي أجل دراسته في الجامعة وعاد إليها وحصل على سجل أكاديمي في جامعة أخرى خلال فترة التأجيل تقديم هذا السجل لاحتساب ساعات معتمدة في موعده لا يتجاوز نهاية الفصل الذي يعود فيه إلى الجامعة حسب الشروط الآتية:

- أن تكون المساقات التي درسها الطالب في الجامعة التي درس فيها خلال فترة التأجيل أو الاستئذان ضمن برامج تؤدي إلى درجة جامعة أولى.
- أن لا يحسب له أكثر من 50% من الساعات المطلوبة للتخرج في جامعة النجاح الوطنية من مساقات الجامعة التي درس فيها.
- أن لا تقل علامة الطالب في المساق الذي يطلب حسابه عن جيد أو ما يعادله 70% أو C وان لا يقل وزن المساق عن وزنه في خطته الدراسية وأن يكافئه من حيث المحتوى.
- أن يحسب القسم المختص للطالب المساقات المماثلة في الجامعة على ضوء الخطة الدراسية لهذا القسم وتعلم عمادة القبول والتسجيل بذلك.

الانتقال من الجامعات الأخرى

المادة (16): 16/أ: يتم تقديم طلبات الانتقال إلى عمادة القبول والتسجيل بجامعة النجاح الوطنية خلال الفصل الدراسي الأول والثاني والصفى وفي موعده لا يتجاوز اليوم الذي يسبق عملية التسجيل للمساقات وتبت لجنة القبول والتسجيل في هذه الطلبات خلال فترة التسجيل المعلنة لذلك الفصل.

16/ب: يسمح بانتقال الطلبة إلى كليات جامعة النجاح الوطنية في حالة وجود شواغر لهم حسب الشروط الآتية:

- أن يستوفي الطالب شروط القبول في الجامعة.
- أن يكون معدله في امتحان الثانوية العامة أو ما يعادلها مقبولاً في الكلية والبرنامج التي يرغب بالانتقال إليه في جامعة النجاح الوطنية سنة التحاقه بالجامعة المنقول منها.
- أن يكون الطالب منتقلاً من جامعة تعترف بها جامعة النجاح الوطنية.
- أن تكون دراسته السابقة وفقاً لأسلوب الانتظام.
- أن لا يقل معدله التراكمي عن جيد أو ما يعادله "في جميع المساقات التي درسها من الجامعة المنتقل منها.
- على الطالب المنتقل إلى كلية الطب وعلوم الصحة - دكتور طب أن يكون قد أنهى مرحلة العلوم الطبية الحيوية بمعدل تراكمي لا يقل عن جيد جداً أو ما يعادله في جميع المساقات التي درسها في الجامعة المنتقل منها وأن يكون معدله في الثانوية العامة مقبولاً في كلية الطب وعلوم الصحة - دكتور طب سنة التحاقه بالجامعة المنقول منها.
- أن لا يكون واقعاً تحت الإنذار الأكاديمي أو السلوكي أو يكون مفصولاً من الجامعة التي يرغب بالانتقال منها.

16/ج: يقوم القسم المختص بحساب الساعات المعتمدة التي درسها الطالب في الجامعة المنتقل منها على ضوء الخطة الدراسية لذلك القسم على أن لا يحسب له أكثر من 50% من عدد الساعات المطلوبة للتخرج في جامعة النجاح الوطنية من دراسته في الجامعة التي انتقل منها وأن لا تقل علامة المساق المحسوب عن جيد أو ما يعادله 70% أو C وتعلم عمادة القبول والتسجيل بذلك خطياً.

16/د: لا تدخل المساقات التي سبق أن درسها الطالب في جامعة أخرى ضمن معدله في جامعة النجاح الوطنية.

16/هـ: يحسب للطالب فصل دراسي عن كل 12 ساعة معتمدة احتسبت له في دراسته السابقة.

أحكام عامة

المادة (20) الحصول على شهادتين من المستوى العلمي نفسه:

أولاً: درجتان متزامتان: يمكن للطالب المسجل في أحد برامج جامعة النجاح أن يسجل في برنامج آخر، و التخرج من كل منهما، بحيث ينهي متطلبات التخرج للبرنامج الأول كاملة، و يكمل المتطلبات الإجبارية و الاختيارية للبرنامج الثاني، دون إعادة المساقات التي درسها في التخصص الأول، و ضمن الأحكام العامة المذكورة أدناه.

ثانياً: درجتان غير متزامتين: يمكن للخريج الحاصل على شهادة في تخصص معين التسجيل في تخصص آخر من المستوى العلمي نفسه، بحيث يتم احتساب المساقات المتكافئة بين التخصصين، و ذلك ضمن الأحكام العامة المذكورة أدناه.

أحكام عامة

- أن يكون معدل الطالب في الثانوية العامة، أو ما يعادلها يؤهله للقبول في أي من التخصصين في سنة الالتحاق.
- في حال رغب الطالب بدراسة تخصصين متزامنين فيجب أن يكون قد أنجز ما لا تقل نسبته عن 40 % من مجموع الساعات المطلوبة في التخصص الأول.
- لا يمكن احتساب أكثر من 50 % من متطلبات البرنامج الثاني في كلتا الحالتين.
- موافقة كلا القسمين في حالة الدراسة المتزامنة.
- ألا يقل معدل الطالب في التخصص الأول عن تقدير جيد جداً في حالة الدرجتين المتزامنتين.
- في جميع الحالات ترصد علامة (ناجح / راسب) للمساقات التي درسها الطالب في التخصص الأول، و حسب له ضمن متطلبات التخصص الثاني، بحيث تدخل في مجموع الساعات المنجزة، و لا تدخل في المعدل التراكمي.
- يستثنى من الدراسة المتزامنة برامج كلية الطب و علوم الصحة في ذات مجال الطب و علوم الصحة.
- تنطبق تعليمات الحصول على درجتين متزامنتين على طلبة جامعة النجاح الوطنية.
- تنطبق تعليمات الحصول على درجتين غير متزامنتين على خريجي الجامعات عموماً، و ضمن شروط القبول في جامعة النجاح الوطنية.
- يعطى الطالب ثلاثة فصول دراسية زيادة على الفترة الزمنية القصوى المسموح بها للحصول على الدرجة الواحدة

الانتقال من برنامج إلى آخر في الجامعة

المادة (18): 18/أ: يمكن للطالب أن ينتقل من برنامج إلى آخر في نفس الكلية أو كلية أخرى بشرط توفر شاغر في البرنامج الذي يريد الانتقال إليه وأن يكون معدل الطالب في الثانوية العامة مقبولاً في البرنامج الذي يرغب بالانتقال إليه في سنة التحاقه بالجامعة وفي حال عدم تحقيق الشرط يستعاض عن معدل امتحان الثانوية العامة بالمعدل الحسابي لمعدله في امتحان الثانوية العامة ومعدله التراكمي في الجامعة.

وفي حال إعادة الطالب الثانوية العامة يجوز نقل الطالب من برنامج إلى برنامج آخر أعلى شريطة أن يكون معدله الجديد في الثانوية العامة مقبولاً في البرنامج الذي يرغب بالانتقال إليه في سنة إعادة التوجيهي وكذلك في سنة التحاقه بالجامعة، أو يستعاض عنه بالمعدل الحسابي للمعدل التراكمي ومعدل الثانوية العامة الجديد.

18/ب: على الطالب الذي يرغب بالانتقال من برنامج إلى آخر أن يدفع رسم انتقال مقداره ثلاثون ديناراً أردنياً ثم يعين النموذج الخاص بطلب الانتقال لدى عمادة القبول والتسجيل خلال الفصل الأول والثاني والصيفي من العام الجامعي وفي موعد لا يتجاوز اليوم الذي يسبق عملية التسجيل للمساقات في ذلك الفصل، ولا يجوز تقديم الطلبات خلال أيام التسجيل المعلنة في الفصل على أن تبت عمادة القبول والتسجيل بالطلبات المقدمة خلال فترة التسجيل المعلنة.

18/ج: إذا انتقل طالب من برنامج إلى آخر (في الكلية نفسها أو كلية أخرى) تطبق عليه الخطة الدراسية للبرنامج المنتقل إليه والمعمول بها سنة انتقاله للبرنامج وتحسب له جميع المساقات التي تدخل ضمن الخطة الدراسية للبرنامج المنتقل إليه أو التي تكون معادلة لمساقات في خطة ذلك البرنامج وتتم المعادلة بتوصية من مجلس القسم وموافقة عميد الكلية، كما وتحسب له جميع المساقات التي درسها من متطلبات الجامعة إضافة إلى المساقات الحرة ويقرر القسم المنتقل إليه الطالب معادلة المساقات وتسقط من سجله الأكاديمي جميع المساقات التي لا تدخل ضمن الخطة الدراسية للبرنامج الجديد سواء أكان ناجحاً أم راسباً في هذه المساقات ويحسب له فصل دراسي عن كل 12 ساعة معتمدة احتسبت ويقوم القسم المنتقل إليه الطالب بإعلام عمادة القبول والتسجيل بذلك خطياً.

18/د: في جميع الحالات السابقة المنصوص عليها في هذه المادة يدخل في حساب المعدل التراكمي للطالب جميع المساقات التي حسبت له وتطبق عليه أحكام الإنذار الأكاديمي والفصل، ويبدأ الإنذار للطالب بعد مرور فصل عليه في الكلية المنقول إليها.



تعليمات منح شهادة بكالوريوس في العلوم الطبية الحيوية BBMS كلية الطب وعلوم الصحة جامعة النجاح الوطنية

المادة (21): أ/21: إذا توقف احتمال تخرج طالب على مساق واحد إجباري من متطلبات برنامجه و كان هذا المساق غير مطروح في الفصل الذي يتخرج فيه أو كان مطروحاً و متعارضاً مع مساق إجباري آخر، لمجلس القسم أن يوافق على أن يحرس الطالب مساقاً آخر بدلاً عنه من برنامج التخصص نفسه أو من برنامج آخر في الجامعة، بشرط تناسب مستوى المساق ومحتواه مع المساق الأصيل، وفي حال تعذر وجود مساق بنفس عدد ساعات المساق الأصلي فيمكن للطالب دراسة مساقين يكون مجموع ساعاتهما يساوي ساعات المساق الأصلي أو يزيد عليهما، وفي حال لم يستوف الطالب متطلبات التخرج للفصل المذكور، يبقى احتساب المساق البديل قائماً عوضاً عن المساق الأصيل.

21/ب: إذا توقف احتمال تخرج طالب على مساق واحد اختياري من متطلبات برنامجه وتعذر عليه التسجيل في أي من المساقات المطروحة لمجلس القسم أن يوافق على استبدال مساق آخر به من البرنامج أو من برنامج آخر في الجامعة.

21/ج: تعلم عمادة القبول والتسجيل خطياً في كلتا الحالتين "أ" و"ب".

المادة (22): إذا احتاج الطالب إلى أقل من "12 ساعة معتمدة" في فصل تخرجه فله أن يسجل ما يحتاج إليه من ساعات.

المادة (23): أ/23: إذا رسب طالب في مادة نظرية واحدة يتوقف عليها تخرجه في ذلك الفصل، فيمكن له أن يتقدم يطلب للتقدم إلى امتحان استكمالي لمرة واحدة فقط في مدة أقصاها 10 أيام من نهاية ذلك الفصل ويكون الحد الأعلى للعلامة التي يحصل عليها "C" ودفع الطالب رسم مالي مقابل ذلك، وعلى أن تقوم لجنة من القسم بوضع أسئلة الامتحان.

23/ب: المرشد وقسم التخصص مسؤولان عن متابعة السير الأكاديمي والاحتفاظ بنسخة من السجل الأكاديمي للطالب المسجل فيه والتحقق من استيفاء شروط التخرج وبلغ الطالب بذلك دورياً.

المادة (24): على الطالب أن يحصل على شهادة براءة ذمة من الجامعة لاستكمال إجراءات تخرجه.

المادة (25): لا يجوز لأي طالب أن يحتج بعدم علمه بهذه التعليمات أو بعدم اطلاعه على ما ينشر في لوحات الإعلانات في الجامعة.

المادة (26): تحمل درجة البكالوريوس تاريخ استحقاقها ويكون حفل تخرج بنهاية الفصل الدراسي الثاني من العام الدراسي ويكون أيضاً حفل تخرج بنهاية الفصل الصيفي للعام الدراسي.

المادة (27): بيت مجلس العمداء في كل الأمور التي لم يرد فيها نص في هذه التعليمات وفي الإشكالات التي تنشأ عن تطبيقها.

المادة (28): رئيس الجامعة وعمداء الكليات وعميد القبول والتسجيل مكلفون بتنفيذ أحكام هذه التعليمات.

أولاً:

- أ. تنظم الأمور المتعلقة بإعداد الاختبارات والامتحانات وإجرائها وتحديثها وتقييمها بتعليمات خاصة يصدرها مجلس كلية الطب وعلوم الصحة.
- ب. يشكل مجلس الكلية بتسيب من العميد لجنة تسمى (لجنة ممتحني بكالوريوس العلوم الطبية الحيوية) تحال إليها كافة حالات التظلم والطعن في الامتحانات سواء من الطلبة أو من أي عضو من أعضاء الهيئة التدريسية أو الإدارة الأكاديمية في الجامعة وترفع توصياتها للعميد .
- ج. :
 1. العلامة النهائية لكل مادة من المواد التي يدرسها الطالب بما فيها متطلبات الجامعة هي مجموع علامة الامتحان النهائي وعلامات الاختبارات والأعمال الفصلية.
 2. تسجل نتيجة مساقات الإسعاف الأولي وتاريخ الطب (ناجح) أو (راسب) دون علامات ولا تدخل في حساب المعدل للسنة كذلك مساق الحاسوب وخدمة المجتمع من متطلبات الجامعة.

ثانياً :

- يكون الإطار العام للامتحانات ومواعيدها لنيل شهادة البكالوريوس في العلوم الطبية الحيوية على النحو التالي:-
- أ. توزيع العلامات ورصدها في العلوم الأساسية والطبية الأساسية:-
 1. يخصص لأعمال الفصل 50% من العلامة النهائية للمساق على أن يجري اختبارين فصيليين كتابيين لكل منهما 25% من العلامة أو اختبار واحد يخصص له 25% من العلامة وتخصص بقية العلامة 25% للاختبارات القصيرة أو العملية أو الأعمال الفصلية الأخرى وذلك بموجب أسس تضعها الكلية.
 2. يخصص للامتحان النهائي 50% من العلامة النهائية للمساق ويجري بعد نهاية تدريس المساق ويشتمل الامتحان النهائي على امتحان عملي للمساقات التي تتضمن جزءاً عملياً ويخصص للامتحان العملي علامة تتناسب مع حجم ذلك الجزء من المساق.
 - ج. :
 1. يحسب المعدل الفصلي لكل من الفصول الدراسية على أساس مجموع الساعات المعتمدة للمساقات بما فيها متطلبات الجامعة باستثناء ما ورد في مادة 7 أولاً - 2ج-
 2. باستثناء متطلبات الجامعة يحدد مجلس كلية الطب وعلوم الصحة في بداية كل فصل جامعي مواعيد إجراء الاختبارات والامتحانات النهائية لكل مساق يُدرس في ذلك الفصل بالتوافق مع التقويم الجامعي ما أمكن وبالتنسيق مع عميد القبول والتسجيل.
 3. في حالة المساقات المشتركة بين أكثر من دائرة واحدة يشكل مجلس الكلية في بداية كل عام جامعي الوحدة التعليمية للمساق وتتألف من أعضاء هيئة التدريس الذين يدرسون المساق ويختار المجلس من بينهم منسقاً تكون مهمته التنسيق بين أعضاء هيئة التدريس الذين يشاركون في تدريس المساق فيما يخص تحضير برنامج المحاضرات أو الندوات أو حلقات النقاش ومتابعة تنفيذ ذلك البرنامج وكذلك الإعداد للامتحانات والتقييم وتحديث الامتحانات ورصد العلامات.

مادة (1): تسمى هذه التعليمات «تعليمات منح شهادة- بكالوريوس في العلوم الطبية الحيوية-من كلية الطب وعلوم الصحة في جامعة النجاح الوطنية ويعمل بها اعتباراً من بدء العام الجامعي 2013-2014

مادة (2): يقر مجلس العمداء الخطة الدراسية التي تؤدي إلى نيل شهادة بكالوريوس في العلوم الطبية الحيوية بتوصية من مجلس كلية الطب وعلوم الصحة.

1. يقبل في هذا البرنامج الطلبة الحاصلين على شهادة الدراسة الثانوية العامة الفلسطينية الفرع العلمي بشكل تنافسي وبمعدل لا يقل عن 90 % وكذلك الطلبة الحاصلين على شهادات تعتبرها الجامعة معادلة سواء من الدول العربية أو غيرها.

مادة (3): يعتبر الحصول على شهادة البكالوريوس في العلوم الطبية الحيوية الخطوة الأولى والضرورية للدخول إلى برنامج دكتور في الطب.

مادة (4): أ. يكون الحد الأدنى لعدد الساعات المعتمدة لنيل شهادة البكالوريوس في العلوم الطبية الحيوية 131 ساعة معتمدة موزعة بالشكل التالي :-

1. متطلبات الجامعة الإلزامية (19 ساعة معتمدة) : تنطبق متطلبات جامعة النجاح الإلزامية على طلبة كلية الطب وعلوم الصحة وتستتير بفلسفتها .
2. متطلبات العلوم العامة والطبية الحيوية الإلزامية 87 ساعة معتمدة.
3. متطلبات العلوم العامة والطبية الحيوية الاختيارية 25 ساعة معتمدة.

مادة (5): المتطلبات الاختيارية

يختار الطالب المواد الاختيارية بحيث تساعده في تحقيق هدفه النهائي من الدخول في هذا البرنامج سواء باتجاه الدراسات العليا الأساسية أو السريرية وعليه الاطلاع منذ البداية على متطلبات الدخول الى هذه البرامج بحيث تحقق توجهاته بأكبر قدر من الفاعلية .

مادة (6): مدة الدراسة والعبء الدراسي

1. تنظم شهادة البكالوريوس في العلوم الطبية الحيوية من قبل كلية الطب وعلوم الصحة -دائرة العلوم الطبية الحيوية - في جامعة النجاح الوطنية.
2. تنظم عملية التدريس على ثلاث سنوات كحد أدنى والحد الأقصى لإنهاء متطلباتها خمس سنوات لغايات الانتقال في برنامج دكتور في الطب المكمل لمتطلبات الطب البشري.
3. يكون الحد الأعلى للعبء الدراسي للسنة الواحدة (52) ساعة معتمدة ولا يتعدى العبء الدراسي للفصل الدراسي الواحد (21) ساعة معتمدة وللصيفي (10) ساعات معتمدة.
4. تبدأ الدراسة في برنامج البكالوريوس للعلوم الحيوية و الطبية في كلية الطب وعلوم الصحة في بداية العام الجامعي وتنتهي في نهاية الفصل الصيفي من نفس العام الجامعي وتتبع مقبيلات التقويم الجامعي العامة.



تعليمات منح شهادة دكتور في الطب كلية الطب وعلوم الصحة

4. إذا اعتبر الطالب راسبا في أي من المسابقات المقررة فعليه إعادة التسجيل للمسابق حسب الأصول المعتمدة في الجامعة.

المادة (8):

- الحد الأدنى لعلامة النجاح في متطلبات العلوم العامة والطبية الحيوية الاجبارية 60% (D).
- الحد الأدنى لعلامة النجاح في متطلبات العلوم العامة والطبية الحيوية الاختيارية 60% (D).
- ترصد علامات تاريخ الطب والصيدلة ناجح أو راسب
- الحد الأدنى لعلامة النجاح في متطلبات الجامعة - باستثناء ما يقرره مجلس العمداء 60% (D).
- يحق للطالب إعادة دراسة المسابقات التي يختارها بهدف رفع معدله التراكمي في كافة المواد التي يحصل فيها على تقييم اقل من 75% (2.5) وفي هذه الحال تحسب العلامة الاعلى للمسابقات.

المادة (9):

- على الطالب اجتياز كافة المسابقات المقررة في خطته للحصول على بكالوريوس العلوم الطبية الحيوية في مدة زمنية أقصاها خمسة سنوات لغايات الانتقال لبرنامج دكتور في الطب (عدى ذلك يخضع لنظام الجامعة).
- الرسوب في أي من المسابقات المقررة يعني إعادة التسجيل لها من جديد.
- يشترط لقبول الطالب في أي من برامج الدراسات العليا أو السريرية (باستثناء برنامج دكتور في الطب) أن يكون معدله التراكمي العام 2 في حده الأدنى وان يحقق المتطلبات الخاصة المتعلقة بالبرنامج المحدد.
- يشترط لقبول الطالب في برنامج دكتور في الطب أن يكون معدله التراكمي العام 2.5 في حده الأدنى وان يحقق المتطلبات الأخرى الخاصة المتعلقة بالبرنامج والمبينة في تعليمات منح شهادة دكتور في الطب.

المادة (10): تسري تعليمات جامعة النجاح على الطالب في هذا البرنامج اسوة بكافة برامج البكالوريوس في الجامعة باستثناء التوضيحات الواردة في النصوص اعلاه.

الخطة الدراسية

للحصول على بكالوريوس في العلوم الطبية الحيوية على الطالب إنهاء 131 ساعة معتمدة والتي تشمل متطلبات جامعة ومطلوبات تخصص إجبارية واختيارية .

19 ساعة معتمدة	مطلب جامعة إجباري
87 ساعة معتمدة	متطلبات علوم طبية حيوية عامة اجبارية
25 ساعة معتمدة	متطلبات علوم طبية حيوية عامة اختيارية
131 ساعة معتمدة	المجموع

مادة (1): تسمى هذه التعليمات: «تعليمات منح شهادة- دكتور في الطب -» من جامعة النجاح الوطنية ويعمل بها اعتباراً من بدء العام الجامعي 2011-2012 و تنطبق على:

- الطلبة الذين سيتواجدون في السنة الأولى السريرية للعام 2011-2012 ايا كانت دفعتهم .
- طلبة دفعة 108 و كافة الدفعات اللاحقة لها.

مادة (2): يقر مجلس العمداء الخطة الدراسية التي تؤدي إلى نيل شهادة دكتور في الطب بتوصية من مجلس كلية الطب و علوم الصحة.

تعريفات:	المصطلحات التالية التعريفات الملحق بها ما لم يرد بالنص ما يفيد غير ذلك:
الكلية:	كلية الطب و علوم الصحة
الدائرة:	دائرة الطب
القسم:	القسم في دائرة الطب البشري
العميد:	عميد كلية الطب و علوم الصحة
مدير الدائرة:	مدير دائرة الطب
رئيس القسم:	رئيس القسم في دائرة الطب
مساق - فئة أولى:	هو المساق الرئيسي الذي يشترط النجاح فيه للانتقال لمستوى السنة السريرية التالية.
مساق - فئة ثانية:	هو المساق الذي لا يشترط النجاح فيه للانتقال لمستوى السنة التالية
س.م:	ساعة معتمدة

الخطة الدراسية

مادة (3):

1. توضع الخطة الدراسية على أساس المرحلتين بحيث تنتهي المرحلة الأولى بالحصول على شهادة البكالوريوس في العلوم الطبية الحيوية ويعتمد فيها النظام الفصلي (التفاضيل في خطة البرنامج المذكور) وتنتهي المرحلة الثانية بالحصول على شهادة دكتور في الطب.
2. يتبع برنامج "دكتور في الطب لدائرة الطب / كلية الطب و علوم الصحة.

تنظيم وإدارة العملية التدريبية للحصول على شهادة دكتور في الطب

مادة (4): شروط القبول للحصول على شهادة دكتور في الطب

يقبل للطلاب التقدم لبرنامج دكتور في الطب بتحقيق كافة الشروط التالية:

- اتمام متطلبات الحصول على شهادة بكالوريوس العلوم الطبية الحيوية في فترة اقصاها خمس سنوات دراسية.
- الحصول على معدل تراكمي عام 2.5 او أعلى في برنامج العلوم الطبية الحيوية.
- ان يكون حاصلًا على النجاح في احد الامتحانات التالية: IELTS و بعلامة 6.5 على الاقل.
- TOEFL و بعلامة 500 على الاقل.

- ان يستوفي شروط الدخول الى برنامج الطب البشري في ما يتعلق بالمواد الاختيارية المؤهلة له وفي حالة عدم استكمالها على المتقدم انجازها كمتطلبات استدرائية بنفس الشروط في البند 3 أعلاه قبل البدء في السنة السريرية الأولى .

- اجتياز المقابلة الشخصية واختبار القدرات الذي تنظمه عمادة كلية الطب و علوم الصحة. ونؤكد أن هذا الشرط تم تفعيله ابتداء من منتسبي عام 2020-2021 حيث يشمل اختبار القدرات امتحانا شاملا للمواد الأساسية الطبية التي تحدها الكلية.



مادة (5): نظام الدراسة :

1. يكون الحد الأعلى للعبء الدراسي للسنة الواحدة (55) ساعة معتمدة.
2. تبدأ الدراسة في البرنامج في الأول من آب من العام وتنتهي في نهاية تموز من العام الذي يليه وذلك حسب تقويم سنوي تصدره الكلية في بداية كل عام جامعي.

مادة (6): المواظبة :

- أ. تشترط المواظبة لجميع الطلبة في كافة المحاضرات والمناقشات والتدريب العملي والسريري والزيارات الميدانية حسب الساعات المقررة لكل مساق في الخطة الدراسية. وعلى الطالب إعلام رئيس الشعبة المعني ورئيس القسم بكل تغيب بعذر فور وقوعه ولا يقبل التغيب بدون عذر أو إذن عن أي يوم من أيام الدورات التدريبية و الزيارات الميدانية أو أي ساعة من ساعات المحاضرات و المناقشات و يحق للجنة القسم اخذ اي اجراء تراه مناسباً في حق الطالب المتغيب.
- ب. لا يسمح للطلاب بالتغيب باذن او سبب قاهر يقبل به رئيس القسم و الدائرة عن أكثر من (10%) من أيام التدريب السريري المقررة لكل مساق وعلى الطالب إعادة ايام التدريب التي غاب فيها حسب الاصول التي يحددها القسم و الشعبة.
- ت. إذا غاب الطالب أكثر من 15% من مجموع أيام التدريب السريري المقررة للمساق او من ساعات المحاضرات او المناقشات، سواء بعذر او بدون عذر، يحرم من التقدم للامتحان النهائي للمساق وتعتبر نتيجته فيها (صفرًا جامعيًا)، وفي جميع الأحوال تدخل نتيجة ذلك الرسوب في حساب معدل علامات الطالب في تلك السنة، ويعتبر ذلك الحرمان رسوباً في المساق وتطبق عليه شروط الانتقال من مستوى سنة دراسية إلى مستوى السنة التي تليها.
- ث. تتم مراقبة التدريب السريري للطلبة من خلال سجل يومي للتدريب السريري (Log Book) خاص بكل شعبة من الشعب السريرية، ويستلم الطالب السجل الخاص به قبل بدء تدريبه السريري وعلى الطالب إعادته وتسليمه إلى رئيس الشعبة حال انتهاء فترة التدريب السريري.
- ج. يُقيم الطالب استناداً للمعلومات المدونة والواردة في سجل تدريبه السريري الخاص به، وأي تقارير أخرى مطلوبة.
- ح. عميد الكلية و مدير الدائرة و رئيس القسم ورؤساء الشُّعب فيها وأعضاء الهيئة التدريسية والاختصاصيون العاملون بدوام جزئي والاختصاصيون المكلفون بالإشراف على تدريب الطلبة والمشرفون السريريون والمحاضرون المتفرغون وغير المتفرغين والمنسقون الإداريون للتدريب السريري وعميد القبول والتسجيل في الجامعة مكلفون بتنفيذ أحكام المواظبة الأنفة الذكر.

مادة (7): الامتحانات والعلامات والمعدلات :

أولاً:-

- أ. تنظم الأمور المتعلقة بإعداد الاختبارات والامتحانات الدورية والنهائية وتوقيتها وإجرائها وتحديثها وتقييمها بتعليمات خاصة يصدرها مجلس القسم.
- ب. تشكل، بتسيب من العميد، لجنة تسمى: " لجنة الممتحنين السريريين"، تحال إليها كافة حالات التظلم والطعن في الامتحانات سواء من الطلبة أو من أي عضو من أعضاء الهيئة التدريسية أو الإدارة الأكاديمية في الجامعة وترفع توصياتها للعميد وحينها يحق لمجلس القسم اتخاذ الاجراء المناسب.
- ج. الإعداد للامتحانات والتقييم وتصحيح الامتحانات ورصد العلامات على الكشوف والتقنيات الإلكترونية المعتمدة من قبل الجامعة تحدد في كل مساق من قبل مجلس الشعبة المعني و موافقة رئيس القسم ومدير الدائرة و العميد.
- د. يحق لمجلس القسم مراجعة او الغاء او تعديل اي امتحان لا يستوفي الشروط الملائمة و ذلك بعد موافقة مدير الدائرة و العميد.

مادة (8): اعتماد العلامات والاحتفاظ بنماذج الإجابة

1. ترسل نتائج جميع الاختبارات والامتحانات الى رئيس القسم لاعتمادها من قبل مجلس القسم ومدير الدائرة و العميد وذلك لرصدها وإعلانها للطلبة خلال (48) ساعة بعد اعتمادها من الكلية وعمادة القبول والتسجيل.
2. ترسل كشوف العلامات النهائية بالحروف او الارقام إلى عميد القبول والتسجيل لرصدها وإعلانها بالطرق والوسائل المعتمدة في الجامعة .
3. تحفظ نماذج إجابة الطلبة لكل اختبار أو امتحان مع نسخة من مفتاح الإجابة ونسختين من ورقة الأسئلة لدى عمادة الكلية الطب لمدة عام جامعي، ومن ثم يجري التصرف بها بالاتفاق بين عميد الكلية وعميد القبول والتسجيل.
4. لا ترد نماذج إجابة الطالب في الامتحان النهائي بعد تصحيحها، وتلف هذه الأوراق بعد مرور سنة عليها.

مادة (9): التغيب عن الامتحان :-

1. كل من يتغيب بعذر قهري عن الامتحان الكتابي المعلن عنه للمسابقات السريرية، عليه أن يقدم ما يثبت عذره إلى رئيس القسم خلال ثلاثة أيام من تاريخ الامتحان وفي حالة قبول هذا العذر يحدد رئيس القسم و رئيس الشعبة المعني موعداً لإجراء امتحان تكميلي للطلاب.
2. كل من يتغيب عن اختبار أو امتحان نهائي (كتابي أو سريري) معلن عنه دون عذر يقبله عميد الكلية تعتبر علامته في ذلك الاختبار أو الامتحان (صفرًا جامعيًا) .
3. كل من يتغيب عن امتحان نهائي معلن عنه بعذر يقبله رئيس القسم و مدير الدائرة ، يبلغ القرار بقبول العذر إلى رئيس الشعبة المعني لترتيب أمر إجراء امتحان تكميلي في موعد لا يتجاوز الشهر من تاريخ قبول العذر. ويبلغ عميد الكلية عميد القبول والتسجيل بذلك، و على الطالب ان يقوم بالتبليغ عن العذر في مدة لا تتجاوز الثلاثة ايام من الامتحان المتغيب عنه، و في غير ذلك يحق للقسم اعتبار الطالب محروما من الامتحان و يعيد التسجيل للمساق.
4. تسجل ملاحظة: "غير مكتمل" للمسابقات التي يتغيب فيها الطالب عن الامتحان النهائي بعذر مقبول وذلك حتى يتم إجراء الامتحان التكميلي المشار إليه في البند 3 من المادة 9 أعلاه ، وفي هذه الحالة تسجل للطالب العلامة التي يحصل عليها بعد إجراء الامتحان التكميلي .

مادة (10): مراجعة العلامات والتظلم :-

1. يجوز للطالب أن يتقدم بطلب إلى عميد القبول والتسجيل لمراجعة علامته في الاختبار في أي مساق خلال ثلاثة أيام من تاريخ إعلان النتائج ، ولعميد الكلية في هذه الحالة أن يقوم بالتحقق من عدم

- أ. تتكون العلامة النهائية في مساقات العلوم الطبية السريرية من مجموع علامات الامتحان النهائي الكتابي والسريري (في حال اجرائه)، وعلامات التقييم و الامتحانات السريرية الدورية، وقد يتضمن الامتحان النهائي جزءاً شفوياً.
2. يحدد مجلس القسم، و بالاتفاق مع مدير الدائرة و العميد، المسابقات التي سيجري فيها الامتحان الكتابي في نهاية الدورة التدريبية والمساقات التي سيجري فيها الامتحان الكتابي في نهاية السنة الدراسية.
3. توزع العلامات التي توضع لكل مساق من العلوم الطبية السريرية (عدا مساقات الفئة الاولى لمستوى السنة السريرية الثالثة) وتسجل نتائجها بالنسبة المئوية كما يلي:-
 - أ. 15% لتقييم مدرس المادة أو لمعدل تقييم مدرّسي المادة لأداء الطالب أثناء التدريب السريري.
 - ب. 15% للامتحان السريري الذي يجري في نهاية كل دورة تدريبية.
 - ج. الامتحان النهائي ويرصد له 70% ويعقد في نهاية الدورة التدريبية او بعد الانتهاء من كافة مساقات الفئة الاولى أو في نهاية السنة الدراسية و ذلك حسب مواعيد يحددها مجلس القسم في الكلية في بداية كل عام جامعي.
 - د. الامتحان النهائي المنعقد بعد الانتهاء من كافة مساقات الفئة الاولى او في نهاية العام الدراسي يتكون من جزء نظري مع امكانية اضافة جزء عملي و جزء شفوي ايهما او كليهما، و توزع نسب العلامات حسب قرارات مجلس القسم و موافقة رئيس الدائرة و العميد.
 - هـ. يعتبر الطالب ناجحاً في اي من مساقات المواد الطبية السريرية إذا حصل على 70% (C) كحد أدنى في مجموع اجزاء الامتحان المحددة في البند "ج" اعلاه .
 - و. توزع العلامات التي توضع للمسابقات المتقدمة (طب باطني متقدم -جراحة عامة متقدمة - امراض النساء و الولادة متقدمة و طب اطفال متقدم) في السنة السريرية الثالثة كما يلي:-
 1. 30% لتقييم مدرس المساق أو لمعدل تقييم مدرسي المساق للطالب أثناء تربيته السريري.
 2. 70% للامتحان النهائي، والذي يشمل امتحان سريري متعدد المحطات ويخصص له 30 نقطة على الأقل و يشمل كذلك جزءا نظريا و قد يشمل جزءا شفوياً، و يجري الامتحان النهائي بعد إنهاء التدريب السريري لكل مساق او بعد الانتهاء من كافة المسابقات لجميع الطلاب معا او في نهاية العام

ثانياً :-

1. تكون العلامة النهائية في مساقات العلوم الطبية السريرية من مجموع علامات الامتحان النهائي الكتابي والسريري (في حال اجرائه)، وعلامات التقييم و الامتحانات السريرية الدورية، وقد يتضمن الامتحان النهائي جزءاً شفوياً.
2. يحدد مجلس القسم، و بالاتفاق مع مدير الدائرة و العميد، المسابقات التي سيجري فيها الامتحان الكتابي في نهاية الدورة التدريبية والمساقات التي سيجري فيها الامتحان الكتابي في نهاية السنة الدراسية.
3. توزع العلامات التي توضع لكل مساق من العلوم الطبية السريرية (عدا مساقات الفئة الاولى لمستوى السنة السريرية الثالثة) وتسجل نتائجها بالنسبة المئوية كما يلي:-
 - أ. 15% لتقييم مدرس المادة أو لمعدل تقييم مدرّسي المادة لأداء الطالب أثناء التدريب السريري.
 - ب. 15% للامتحان السريري الذي يجري في نهاية كل دورة تدريبية.
 - ج. الامتحان النهائي ويرصد له 70% ويعقد في نهاية الدورة التدريبية او بعد الانتهاء من كافة مساقات الفئة الاولى أو في نهاية السنة الدراسية و ذلك حسب مواعيد يحددها مجلس القسم في الكلية في بداية كل عام جامعي.
 - د. الامتحان النهائي المنعقد بعد الانتهاء من كافة مساقات الفئة الاولى او في نهاية العام الدراسي يتكون من جزء نظري مع امكانية اضافة جزء عملي و جزء شفوي ايهما او كليهما، و توزع نسب العلامات حسب قرارات مجلس القسم و موافقة رئيس الدائرة و العميد.
 - هـ. يعتبر الطالب ناجحاً في اي من مساقات المواد الطبية السريرية إذا حصل على 70% (C) كحد أدنى في مجموع اجزاء الامتحان المحددة في البند "ج" اعلاه .
 - و. توزع العلامات التي توضع للمسابقات المتقدمة (طب باطني متقدم -جراحة عامة متقدمة - امراض النساء و الولادة متقدمة و طب اطفال متقدم) في السنة السريرية الثالثة كما يلي:-
 1. 30% لتقييم مدرس المساق أو لمعدل تقييم مدرسي المساق للطالب أثناء تربيته السريري.
 2. 70% للامتحان النهائي، والذي يشمل امتحان سريري متعدد المحطات ويخصص له 30 نقطة على الأقل و يشمل كذلك جزءا نظريا و قد يشمل جزءا شفوياً، و يجري الامتحان النهائي بعد إنهاء التدريب السريري لكل مساق او بعد الانتهاء من كافة المسابقات لجميع الطلاب معا او في نهاية العام

مادة (13): شروط الانتقال من سنة سريرية الى التالية:

1. الجدول المرفق ادناه مع هذه المادة يبين كافة مسابقات برنامج دكتور في الطب و هو جزء لا يتجزأ من هذه التعليمات لاعتماد ساعات المسابقات المعتمدة و اسمائها و المتطلبات السابقة لها وعدد اسابيع التدريب المطلوبة لكل منها و مستوي كل مساق، و ان ارقام المواد في البنود ادناه تعود الى الارقام التي تتلو اسم كل مساق في الجدول.
2. يعتبر النجاح في المواد 01-02-03 (32 ساعة) شرطاً ضرورياً للتسجيل في مستوي السنة السريرية الثانية.
3. يعتبر النجاح في المواد 01-02-03-04-05-06-07-08 (72 ساعة معتمدة) شرطاً ضرورياً للتسجيل في مستوي السنة السريرية الثالثة.
4. يستطيع الطالب التسجيل للمسابقات المتبقية بتحقيق شروط التسجيل لها حسب الجدول المرفق وحسب الخطة الاستراتيجية وقرارات مجلس القسم في توقيتها.
5. يحق للطالب استخدام فترات المسابقات التدريبية (من الفئة الثانية للتسجيل للسنة اللاحقة) و المتاحة في كل عام وحسب امكانيات طرح كل مساق في اعادة التسجيل للمسابقات التي رسب فيها او دراسة مسابقات من الفئة الثانية اذا كانت مطروحة وهذه الفترات تتراوح بين ثمانية الى ستة عشر اسبوعاً سنوياً.
6. الحد الادنى لانتهاء متطلبات البرنامج هو ثلاث سنوات والحد الاقصى خمس سنوات ويحدرس في الحالات الخاصة وبقرار من مجلس العمداء بتسيب من عمادة الكلية منح الطالب سنة اضافية للتخرج.
7. الحد الاعلى لاعادة اي مساق هو ثلاث مرات متتالية و في حال فشل الطالب في النجاح في المرة الاخيرة يفصل من البرنامج

الجدول الملحق للمادة رقم 13

جدول مفصل لمساقات المرحلة السريرية و ارقامها و المتطلبات السابقة لها و اسابيع تدريبها لاغراض البرنامج التعليمي - التدريبي التكامل في خطة 2011-2012 (يتابع على موقع الكلية الإلكتروني او لدى مرشد الطالب)

مادة (14): شروط الانتقال من مستوي السنة السريرية الاولى الى مستوي السنة السريرية الثانية:-

- أ. يشترط لانتقال طالب السنة السريرية الاولى الى مستوي السنة السريرية الثانية أن يجتاز جميع مسابقات الفئة الاولى المقررة في السنة الاولى السريرية (32 ساعة معتمدة) بنجاح والمحددة بالتالي:
 - الطب الباطني: 12 س.م
 - الجراحة العامة: 12 س.م
 - النسائية والتوليد: 8 س.م
- ب. يسمح للطالب بالتسجيل في مساق الطب النفسي في بداية السنة السريرية الاولى، و في مساق اختياري تخصصات طبية (4 ساعات) او جراحية (4 ساعات) في حال نجاحه في مساقات الطب الباطني والجراحة العامة والنسائية و التوليد في اي وقت بعد نجاحه فيها وذلك حسب الامكانية العملية لطرح هذه المسابقات.
- ج. يسمح لطلبة السنة السريرية الاولى التسجيل في مساقات: قضايا في حدة المرأة (2 س.م)، ومقدمة

وجود خطأ مادي في مجموع العلامات أو نقلها ومن عدم وجود أسئلة غير مصححة وذلك عن طريق لجنة مكونة من رئيس القسم أو من ينيبه، ورئيس الشعبة ومدرس المادة أو أحد مدرسيها، ويدفع الطالب رسماً تحدده إدارة الجامعة عن كل طلب منفصل يتقدم به لمراجعة علامة أي من المسابقات. 2. يجوز للطالب أن يتقدم بطلب استثنائي لعميد القبول والتسجيل لمراجعة علامته في الامتحان النهائي في أي مساق خلال مدة أقصاها أسبوعين من تاريخ إعلان النتائج، ولعميد الكلية في هذه الحالة أن يقوم بالتحقق من عدم وجود خطأ مادي في جمع العلامات أو نقلها، ومن عدم وجود أسئلة غير مصححة وذلك عن طريق "لجنة الممتحنين السريريين" و يدفع الطالب رسماً تحدده إدارة الجامعة لهذا الغرض.

مادة (11) : الحد الأدنى لعلامة النجاح في أي من المسابقات السريرية هي: 70% (C)، اما المعدل فيتم التعبير عنه بالحروف و الارقام غير المئوية حسب الجدول التالي:

المعدل التراكمي	التقدير
3.65 - 4.0	ممتاز
3.0 - 3.64	جيد جدا
2.5 - 2.99	جيد
2.0 - 2.49	مقبول
1.99 أو أقل	ضعيف

مادة (12): المعدل التراكمي لشهادة دكتور في الطب

يحسب المعدل السنوي لسنوات الدراسة (GPA) بضرب قيمة الحرف حسب الجدول أدناه لكل مساق درسه بعدد الساعات المعتمدة لذلك المساق وجمع تلك القيمة لجميع المسابقات التي درسه ثم قسمة الناتج على عدد الساعات المعتمدة

قيمة الحرف	العلامة بالحرف	المعدل المئوي	نتيجة المساق
4	A	90-100	ناجح
3.75	-A	88-89.99	ناجح
3.5	+B	85-87.99	ناجح
3.0	B	80-84.99	ناجح
2.75	-B	78-79.99	ناجح
2.5	+C	74-77.99	ناجح
2	C	70-73.99	ناجح
1.75	-C	65-69.99	راسب
1.5	+D	63-64.99	راسب
1	D	60-62.99	راسب
0.75	-D	45-59.99	راسب
0.0	E	0-44.99	راسب

للبحث السريري (2 س.م)، و اقتصاديات الصحة (2 س.م) في السنة السريرية الاولى أو ما يليها في اي وقت تطرح فيه هذه المسابقات حسب الخطة الاستراتيجية.

د. يعتبر الطالب راسباً في السنة السريرية الاولى في الحالات التالية:

هـ. إذا رسب في أي من مسابقات الفئة الاولى للسنة السريرية الاولى والمحددة في المادة: (14 بنداً) في حال اعتبار الطالب راسباً في السنة السريرية الاولى فعليه إعادة (و التسجيل لها مرة اخرى) جميع مسابقات الفئة الاولى التي رسب فيها، وتكون الاعادة هنا لكامل مدة التدريب السريري لهذه المسابقات وكافة متطلباتها وفي هذه الحالة تحتسب له العلامات الاعلى فقط.

لمجلس القسم وبتسيب من رئيس القسم و/أو الدائرة اتخاذ قرار التوقيت المناسب للاعادة في البند (2) اعلاه.

المادة (15): شروط الانتقال من مستوى السنة السريرية الثانية الى مستوى السنة السريرية الثالثة :-

- أ. يشترط لانتقال طالب السنة الثانية السريرية الى مستوى الثالثة أن يجتاز بنجاح جميع مسابقات الفئة الاولى (36 ساعة معتمدة) المقررة في السنة الثانية وهي:-
- طب الاطفال: 12 س.م
 - تخصصات باطنية مختارة: 8 س.م
 - العلوم السريرية العصبية: 8 س.م
 - جراحة العظام والحوادث والطوارئ الجراحية: 8 س.م
- ب. يستطيع الطالب التسجيل لكافة المواد الواردة في المادة 14 بندي: (ب) و (ج) وكذلك مساق الطب الشرعي في اي وقت من السنة السريرية الثانية في حال طرحها.
- ج. على الطالب اختيار موضوع بحث (6 ساعات معتمدة) خلال السنة السريرية الثانية والتسجيل له واثمائه قبل نهاية السنة السريرية الثالثة كمتطلب اجباري للتخرج حسب التعليمات والاوقات المعدة من قبل القسم لهذا المساق.
- د. يعتبر الطالب راسباً في السنة السريرية الثانية في أي من الحالتين التاليتين :-
- هـ. إذا رسب في أي مساق من مسابقات الفئة الاولى المحددة في البند (أ) مادة 15
- و. في حال اعتبار الطالب راسباً في السنة السريرية الثانية فعليه إعادة جميع المسابقات التي رسب فيها (لم يحصل فيها على علامة 70% (C) على الاقل) وفي هذه الحالة تحتسب له العلامات الجديدة فقط.

المادة (16): النجاح في مستوى السنة السريرية الثالثة و التخرج :-

1. يشترط لنجاح الطالب في السنة السريرية الثالثة أن يجتاز جميع المسابقات المقررة في السنة بنجاح.
2. مسابقات الفئة الاولى في السنة السريرية الثالثة هي (32 س.م):

 - الطب الباطني المتقدم: 8 س.م
 - الجراحة العامة المتقدمة: 8 س.م
 - طب الاطفال المتقدم: 8 س.م
 - طب النسائية و التوليد المتقدم: 8 س.م

3. إذا حصل الطالب على 2 (C) على الاقل في معدل مسابقات السنة السريرية الثالثة ورسب في مساق واحد فقط من المسابقات ، فعليه إعادة التسجيل له من جديد واعادته كاملاً في الوقت المتاح له قبل التخرج و حسب ما يراه القسم و الدائرة مناسباً و ممكناً، وفي حالة نجاحه تحسب له العلامة الاعلى فقط ويتم تخريجه مع نهاية الفصل الصيفي او نهاية الفصل الاول حسب طول المساق.
4. في حال رسوب الطالب في اكثر من مساق واحد من مسابقات الفئة الاولى في مستوى السنة الثالثة، او اكثر من اي مساقين فعليه إعادة السنة وتسجيل كافة المسابقات التي رسب فيها ويؤجل تخرجه للعام التالي، و لا يحق له البدء في التدريب في المسابقات قبل بدء العام الدراسي.
5. في حال رسوب الطالب في احد مسابقات الفئة الاولى و مساق واحد من الفئة الثانية لمستوى السنة السريرية الثالثة فعليه إعادة التسجيل لهما من جديد واعادتهما كاملين في الوقت المتاح له قبل التخرج و حسب ما يراه القسم و الدائرة مناسباً و ممكناً، وفي حالة نجاحه تحسب له العلامة الاعلى فقط ويتم تخريجه مع نهاية الفصل المناسب حسب طول المساق.
6. لا يستطيع الطالب التخرج بنجاح و استلام شهادته الا باتمام مساق مشروع البحث كاملاً، وفي حال عدم اتمامه و اعتماده بصورة نهائية من اللجنة المختصة و رئيس القسم و الدائرة و العميد فيعتبر وضع المساق غير مكتمل و لا يتم تخريج الطالب و عليه اتمامه في اقرب وقت ممكن و يتم تخريجه من نهاية الفصل المناسب من اتمام البحث.

المادة (17): الفصل من برنامج دكتور في الطب:-

يعتبر الطالب مفضولاً من البرنامج في أي من الحالات التالية:-

- إذا لم يستطع انجاز متطلبات التخرج في خمس سنوات دراسية.
- اذا رسب ثلاث مرات متتالية في نفس المادة.
- اذا فصل لاسباب تأديبية.

المادة (18): التأجيل والانسحاب في المرحلة السريرية :-

- أ. للطالب أن يتقدم بطلب لتأجيل دراسته خلال مدة أقصاها أسبوعان من بدء العام الدراسي الذي يود تأجيله أو التأجيل فيه إذا توافرت لديه أسباب تقتنع بها الجهة المختصة بالتأجيل (عميد الكلية) إذا كان التأجيل المطلوب لمدة سنة دراسية واحدة أو اقل.
- ب. يعتبر الطالب الذي يتجاوز مجموع غيابه بعذر مقبول (15%) من الساعات المقررة لجميع المواد الدراسية منسحباً من السنة الدراسية، ويثبت في سجله ملاحظة منسحب، وتعتبر دراسته لتلك السنة الدراسية مؤجلة.
- ج. للطالب أن يتقدم لعميد الكلية بطلب للانسحاب من الدراسة على أن يتم ذلك قبل أربعة أسابيع على الأقل من بداية العام الدراسي وإذا وافق العميد على الطلب تعتبر دراسة الطالب لذلك العام مؤجلة.
- د. لا يجوز أن تتجاوز مدة التأجيل طيلة مدة دراسة الطالب في برنامج دكتور في الطب سنة دراسية واحدة.
- هـ. لا تحسب مدة التأجيل من الحد الأعلى للمدة المسموح بها للحصول على درجة دكتور في الطب.

أحكام خاصة

المادة (19): الانتقال من كليات أخرى إلى برنامج دكتور في الطب في جامعة النجاح

الدخول إلى برنامج دكتور في الطب يتم عبر انجاز المرحلة الاولى (بكالوريوس العلوم الطبية الحيوية) وتحقيق شروط القبول في برنامج دكتور في الطب حسب ما تحدده كلية الطب و علوم الصحة في جامعة النجاح الوطنية وضمن الشروط المحددة في هذه التعليمات ولا تقبل طلبات الانتقال من أي من كليات الجامعة او الجامعات الاخرى الا عبر تحقق هذا الشرط.

المادة (20): شروط الانتقال من كلية طب في جامعة أخرى إلى برنامج دكتور في الطب في جامعة النجاح:-

أولاً:

يجوز النظر في انتقال الطلبة إلى برنامج العلوم الطبية الحيوية في جامعة النجاح في حالة وجود شواغر لهم حسب الشروط التالية:

- أن يكون الطالب منتقلاً من كلية طب تعترف بها جامعة النجاح.
- أن يكون معدل الطالب في الثانوية العامة مقبولاً تنافسياً في سنة الحصول على الثانوية العامة للدخول إلى برنامج العلوم الطبية الحيوية -في جامعة النجاح وأن يكون قد حصل على تقدير جيد على الأقل في المعدل التراكمي للمسابقات التي درسها في الجامعة التي يرغب في الانتقال منها حسب تقديرات تلك الجامعة.
- لا تقبل طلبات الانتقال إلى المرحلة السريرية -برنامج دكتور في الطب- الا بتحقيق انجاز متطلبات بكالوريوس العلوم الطبية الحيوية وتحقيق شرط الدخول لبرنامج دكتور في الطب في جامعة النجاح حسب بنود المادة 4 من هذه التعليمات

ثانياً:

- تشكل لجنة تسمى (لجنة انتقال الطلبة لكلية الطب وعلوم الصحة) من نائب الرئيس للشؤون الأكاديمية، وعميد الكلية وعميد القبول والتسجيل، للنظر في طلبات انتقال الطلبة إلى كلية الطب و علوم الصحة من جامعات أخرى .
- تقوم الكلية بتحديد مستوى السنة التي يمكن التحاق الطالب فيها وذلك في ضوء الخطة الدراسية للكلية في جامعة النجاح بعد أخذ رأي الأقسام المعنية، ويجوز للكلية أن تطلب من الطالب دراسة بعض المساقات التي تراها متممة للسنة الدراسية التي تمت معادلتها ولا يجوز للطالب الانتقال للسنة التالية إلا بعد نجاحه في هذه المساقات الا اذا ارتأت الكلية امكانية دمج هذه المساقات مع مستوى السنة التالية.

ثالثاً :

يتم تقديم طلبات الانتقال إلى عميد القبول والتسجيل ويصدر القرار بالموافقة أو عدم الموافقة من لجنة الانتقال، وفي أي حال من الأحوال يكون الانتقال لمرة واحدة فقط في حياة الطالب الدراسية.

المادة(21): التدريب السريري خارج المستشفى الجامعي لجامعة النجاح :-

- يجوز أن يتدرب الطلبة سريرياً في مستشفى أو مركز أو معهد خاص بالتشخيص والعلاج في فلسطين وذلك طبقاً للمعايير التي تضعها الكلية ويتم تحديد تلك المستشفيات والمراكز والمعاهد بقرار من رئيس الجامعة بناءً على تنسيب العميد.
- يسمح لطلبة السنة الثانية والثالثة السريريين بقضاء فترة لا تزيد عن شهرين من مدة التدريب السريري المقررة في الخطة الدراسية لتلك السنة في مستشفى تعليمي جامعي أو معهد سريري خارج فلسطين يعتمد عميد الكلية لهذه الغاية على ألا تقل مدة تدريبه في أي مادة عن شهر واحد، ويتقدم الطالب بطلب خطي إلى رئيس الشعبة السريرية المعني قبل شهرين على الأقل من بدء التدريب ويرفع رئيس الشعبة هذا الطلب لرئيس قسم الطب البشري و رئيس دائرة الطب السريري و من ثم لعميد الكلية للبت فيه، ولا تتحمل الجامعة أي نفقات مالية لتمويل هذه الدورات، وعلى الطالب التسجيل للمساق والتقدم لامتحان المساق المقرر في قسم الطب البشري لدى الكلية.

إجراءات تصديق التقرير الطبي للطلبة

- يتوجب على الطلبة الذين اضطروا إلى التغيب عن الدوام بسبب المرض اتباع التعليمات والإجراءات الآتية لتصديق التقرير الطبي وبخلاف ذلك لن يتم تصديق التقرير الطبي، الأمر الذي سيفقد مقدم الطلب حقه بإثبات التغيب القانوني نتيجة المرض.
- يتم إحضار التقرير الطبي وتقديمه للعيادة شخصياً.
- يتم إحضار التقرير الطبي وتقديمه في اليوم التالي لنهاية الإجازة المرضية وإذا صادف أن كان ذلك اليوم عطلة رسمية ففي اليوم الأول للدوام بعد العطلة الرسمية.
- يتوجب تقديم جميع التحاليل المخبرية وصور الأشعة وغيرها مما يثبت المرض والحاجة للتغيب.
- في حالة الحاجة إلى المبيت في المستشفى يتوجب إعلام الكلية بأية طريقة من الطرق.
- في حالة صدور التقرير الطبي من المستشفى يتوجب أن يكون موقفاً من الطبيب المقيم إلى جانب توقيع الطبيب المشرف ومختوماً بختم المستشفى.
- في بعض الحالات المرضية مثل الأمراض النفسية والعصبية وأمراض القلب والكلى والعمود الفقري يتوجب إبلاغ عيادة الجامعة بذلك فور التشخيص.
- في حال ثبوت عدم صحة ما جاء في التقرير الطبي يتم إبلاغ إدارة الجامعة بذلك لاتخاذ الإجراءات المناسبة.

أحكام عامة متطلبات الحصول على شهادة دكتور في الطب MD

المادة (22): تمنح شهادة دكتور في الطب من جامعة النجاح الوطنية للطلاب المنتظم والمسجل في كلية الطب وعلوم الصحة بعد إتمام المتطلبات التالية:-

- أ. النجاح في جميع المساقات المطلوبة للتخرج في الخطة الدراسية لبرنامج دكتور في الطب .
- ب. الحصول على معدل عام تراكمي لا يقل عن 2 (C) حسب الخطة الدراسية للبرنامج.
- ج. عدم تجاوز الحد الأعلى لسنوات الدراسة حسب ما تنص عليه هذه التعليمات.
- د. إنجاز البحث المقرر لكل طالب وموافقة اللجنة المختصة في الكلية عليه.

المادة (23): أ. تعدل هذه التعليمات بتسيب من عمادة الكلية وموافقة مجلس العمداء والذي يبت في الحالات التي لم يرد فيها نص ضمن هذه التعليمات.

ب. عميد الكلية وعميد القبول والتسجيل مسؤولان عن تنفيذ هذه التعليمات.

المادة (1): يسمى هذا النظام "نظام إجراءات ضبط مخالقات الطلبة وأحكامها في جامعة النجاح الوطنية المعدل" ويعمل به من بداية العام الأكاديمي 2017/2018 وذلك وفقاً لقرار مجلس الأمناء في جلسته رقم (427) بتاريخ 2017/7/6.

الباب الأول - التعريفات

المادة (2): يكون للكلمات والعبارات التالية حيث وردت في هذا النظام المعاني المخصصة لها أدناه ما لم تدل القرينة على خلاف ذلك:

- الجامعة: جامعة النجاح الوطنية.
- الطالب المسجل: الطالب المنتظم في دراسته الأكاديمية في جامعة النجاح الوطنية أو المنقطع (المؤجل) عن الدراسة لمدة فصل دراسي أو أكثر وفقاً لتعليمات جامعة النجاح الوطنية ويشمل ذلك الطلبة المسجلين في أي من برامج الدراسات العليا في الجامعة.
- الغش في الامتحان: قيام الطالب باستعمال أية مواد علمية أو أية أدوات أو وسائل لغرض الغش في الإمتحان بنفسه أو تقديمها للآخرين.
- الشروع في الغش: محاولة الطالب استعمال أو الاستعانة بأية مواد أو معلومات بأية وسيلة لغرض الغش بالإمتحان أو محاولة تقديمها للآخرين لذات الغرض. وتشمل المحاولة حفظ المواد أو المعلومات معه أثناء الامتحان أو على مقعد الامتحان المخصص له أو عن طريق أي وسيلة أخرى.
- المكان العام في الجامعة: هو كل مكان لا يدخله الهواء الا من خلال منافذ معدة لذلك ويشمل ذلك مباني الإدارة والكليات والممرات والقاعات والمدرجات وصلالات العرض والمكاتب والمختبرات والمرافق الصحية وغيرها.
- أفراد الجامعة: هم الطلبة وأعضاء الهيئتين التدريسية والإدارية في الجامعة وكل من تواجد في داخل الجامعة.
- لجنة الضبط: تشمل لجنتي الضبط الابتدائية والإستئنافية.
- مقرر لجنة الضبط: هو الشخص المسمى بهذا الوصف في قرار تشكيل لجان الضبط الابتدائية والاستئنافية.

المادة (3): جميع الطلبة المسجلين في الجامعة خاضعون للقواعد المبينة في هذا النظام.



نظام إجراءات ضبط مخالقات الطلبة وأحكامها في جامعة النجاح الوطنية

الباب الثاني - المخالفات الأكاديمية

المادة (4): تعتبر الأفعال التالية مخالفات أكاديمية ويتعرض مرتكبها للمسائلة القانونية وفق أحكام هذا النظام وسائر القوانين والأنظمة والتعليمات ذات الصلة:

- أ. الإخلال بالنظام والضبط الذي تقتضيه المحاضرات والمناقشات والحصص العملية أو أية نشاطات جامعية أخرى.
- ب. الإخلال بسير الامتحانات.
- ج. الغش في الامتحانات او الشروع فيه أو الاشتراك فيهما.
- د. الامتناع المدبّر عن حضور الامتحانات والمناقشات والحصص العملية التي تقتضي الأنظمة الأكاديمية المواظبة عليها.
- هـ. مخالفة التعليمات الأكاديمية المعمول بها في أقسام الجامعة وكلياتها المختلفة.
- و. تحريض الآخرين على القيام بأي المخالفات أعلاه.

الباب الثالث - المخالفات السلوكية

المادة (5): تعتبر الأفعال التالية مخالفات سلوكية ويتعرض مرتكبها للمسائلة القانونية وفق أحكام هذا النظام وسائر القوانين والأنظمة والتعليمات ذات الصلة:

- أ. مخالفة القوانين ذات الصلة و/أو أنظمة الجامعة وتعليماتها.
- ب. أي فعل أو قول، يرتكب داخل الجامعة ويكون ماساً بحقوق الآخرين أو شرفهم أو كرامتهم أو ينافي الأخلاق أو يتعارض مع النظام العام والآداب أو من شأنه الإساءة الى سمعة الجامعة والقائمين عليها والعاملين فيها.
- ج. انتهاك حرمة شهر رمضان المبارك أو استعمال ألفاظ تمس بالمشاعر الدينية او الوطنية داخل حدود الجامعة.
- د. الإشتراك في نشاط جماعي داخل الجامعة غير مرخص به من الجهات المختصة في الجامعة أو الإخلال والتشويش على نشاط جماعي مرخص به من الجهات المختصة في الجامعة.
- هـ. استعمال مباني الجامعة ومرافقها وملحقاتها والبيوت المعدة لإقامة الطلبة التابعة لها لغير الأغراض التي أعدت لها من غير ترخيص سابق من الجهات المختصة في الجامعة.
- و. جمع التبرعات بكافة أشكالها (بما فيها تقديم أشياء عينية مقابل ثمن) من غير الحصول على الترخيص من الجهات المختصة في الجامعة.

ز. إتلاف أي من ممتلكات الجامعة المنقولة أو غير المنقولة.

ح. التزوير في الوثائق الجامعية أو استعمال الوثائق المزورة.

ط. الاختلاس أو الشروع فيه أو الاشتراك فيه داخل الجامعة، وتنطبق هذه المادة على أي من الأفعال

المنصوص عليها إذا ارتكبت خارج الجامعة في مناسبة تشترك فيه الجامعة او نشاط تقوم به.

ي. الدخول إلى الجامعة أو إلى أي من مرافقها من غير السبل القانونية.

ك. عدم الانصياع لأمر الخروج من قاعة التدريس الذي يصدره عضو هيئة التدريس المعني.

ل. إعاقة أعمال لجان الضبط بأي شكل من الأشكال بما في ذلك اللجوء إلى التشويش أو التهديد أو ما

شابه.

م. حيازة أدوات أو مواد مخرقة بسلامة الآخرين أو التهديد باستعمالها داخل الحرم الجامعي أو أثناء نشاطات

الجامعة.

ن. التدخين في الأماكن العامة داخل الجامعة أو التي يحظر فيها التدخين بموجب إشارات "ممنوع التدخين

في داخل الجامعة".

س. السخرية و/أو التحقير و/أو الذم و/أو القذف و/أو القيام بأي عمل تهكمي فردي أو جماعي بأي شكل

وعبر أية وسيلة من شأنه الإحراج أو الإرهاب أو الإذلال أو التعريض للخطر الجسدي أو الأذى النفسي لأي

فرد أو مجموعة من أفراد الجامعة.

ع. الاعتداء بالضرب على أي من أفراد الجامعة أو الاشتراك فيه.

ف. محاولة الاعتداء أو التهديد، أو التحريض على أي فرد من أفراد الجامعة.

ص. الإساءة إلى الجامعة أو التشهير بسمعتها في الصحف أو المجلات أو النشرات أو وسائل التواصل

الاجتماعي أو أية وسيلة من وسائل الإعلام الأخرى .

الباب الرابع - العقوبات

المادة (6): أولاً: أنواع العقوبات:

أ. التنبيه الخطي.

ب. الإنذار الأول.

ج. الإنذار الثاني.

د. الغرامة (في حالة اتلاف ممتلكات الجامعة).

هـ. إلغاء التسجيل لمادة أو أكثر في الفصل الدراسي الذي ترتكب أثناءه المخالفة.

و. إلغاء الامتحانات في مادة أو أكثر لفصل دراسي واحد واعطاء الطالب صفراً في هذه الامتحانات التي الغيت.

ز. الفصل من الجامعة لمدة تتراوح بين فصل دراسي واحد وأربعة فصول دراسية.

ح. الطرد من الجامعة نهائياً.

ثانياً: يتم إيقاع العقوبات وفقاً لأحكام لائحة الجزاءات المرفقة بهذا النظام والتي تعتبر جزءاً منه وتقرأ معه.

الباب الخامس - لجان الضبط واجراءاتها

المادة (7): يشكل رئيس الجامعة بعد التشاور مع مجلس العمداء في مطلع كل عام دراسي لجتين للضبط لمخالفات الطلبة في الجامعة إحداها ابتدائية والثانية استثنائية.

المادة (8): تتألف لجنة الضبط الابتدائية من ثلاثة أعضاء من الهيئة التدريسية ويسمى أحدهم مقررًا وبحيث يكون أحدهم دائماً من أعضاء الهيئة التدريسية في كلية القانون.

المادة (9): تتألف لجنة الضبط الاستثنائية من ثلاثة أعضاء من الهيئة التدريسية ويسمى أحدهم مقررًا وبحيث يكون أحدهم دائماً من أعضاء الهيئة التدريسية في كلية القانون.

المادة (10): تختص لجنة الضبط بالفصل في القضايا المحالة إليها من رئيس الجامعة ولها الحق في الاستماع إلى أقوال الشهود والخبراء وطلب المستندات وكل ما من شأنه المساعدة على حسن سير العدالة.

المادة (11): تحال القضايا إلى لجنة الضبط الابتدائية من قبل رئيس الجامعة أو من قبل أحد نوابه.

المادة (12): تحال القضايا إلى لجنة الضبط الاستثنائية من قبل رئيس الجامعة أو من قبل أحد نوابه بناء على طلب من الطالب صاحب المصلحة.

المادة (13): يتولى مقرر لجنة الضبط دعوة أعضاء اللجنة للاجتماع ويكون مسؤولاً عن إدارة جلسات اللجنة وتسجيل محاضرها وإعداد التقارير ومخاطبة الجهات المختصة.

المادة (14): يتولى مقرر لجنة الضبط تبليغ الطالب المخالف خطياً بالمخالفة المنسوبة له ويطلب منه الحضور في التاريخ المحدد للمثول أمام لجنة الضبط.

المادة (15): إذا تخلف الطالب المتهم عن الحضور بالرغم من تبليغه تجري محاكمته غيابياً.

المادة (16): للطالب المتهم بمخالفة معينة الحق في تقديم أية بيانات أو بينات أمام لجنة الضبط بما في ذلك الاستعانة بشهود الدفاع.

المادة (17): تعقد لجنة الضبط جلساتها للنظر في القضية المحالة إليها خلال مدة لا تزيد عن خمسة أيام من تاريخ ورودها إليها والبت فيها خلال مدة لا تزيد عن أسبوعين من بدء النظر فيها. ولرئيس الجامعة منحها مدة إضافية مماثلة إذا رأى ذلك ضرورياً.

المادة (18): تصدر لجنة الضبط أحكامها متضمنة الاستنتاجات والأسباب التي استندت إليها.

المادة (19): ترفع لجنة الضبط أحكامها إلى رئيس الجامعة ولا تكون هذه الأحكام نافذة إلا بعد إنتهاء مدة الاستئناف أو الفصل فيه وعلى رئيس الجامعة تبليغها إلى الجهات المختصة في الجامعة.

المادة (20): يبلغ الحكم إلى الطالب وإلى الجهات المختصة في الجامعة وتحفظ الأحكام الصادرة في ملف الطالب لدى الجهات المختصة.

المادة (21): تشتمل صلاحيات لجنة الضبط الاستثنائية على التالي:

ط. تأييد الحكم المستأنف.

ي. تعديل أو إلغاء الحكم المستأنف.

ويكون القرار نهائياً ويرفع الى رئيس الجامعة لتنفيذه.

المادة (22): لا يكون خاضعاً للاستئناف إلا تلك العقوبات الصادرة عن لجنة الضبط الابتدائية والمشمولة في البنود (د، هـ، و، ز، ح) من المادة (6) من هذا النظام.

المادة (23): يقدم الاستئناف من الطالب المعني كتابة إلى مكتب رئيس الجامعة خلال مدة أقصاها سبعة أيام من تاريخ تبليغه بالقرار.

المادة (24): 1- يعفي رئيس الجامعة عضو لجنة الضبط ويعين عضواً آخر يحل محله في الأحوال التالية:

أ. إذا كان العضو طرفاً في القضية.

ب. إذا كان العضو شاهداً في القضية.

ج. إذا توفرت أية أسباب أخرى من شأنها التأثير على حسن سير العدالة.

2- يعين رئيس الجامعة عضواً آخر بدلا من أي عضو يتعذر عليه الحضور لأي سبب كان.

المادة (25): مدة العضوية في لجنة الضبط سنة واحدة قابلة للتجديد.

المادة (26): يعفى أعضاء لجنة الضبط من عبء تدريسي بمقدار (3) ساعة معتمدة عن كل فطلين دراسيين معتمدين طوال مدة عضويتهم في اللجنة.

إرشادات عامة

هذه الإرشادات تهمكم، لذا نأمل أن تقرأوها وتعملوا على الالتزام بها حرصاً على مصحتكم:

- ينبغي الحرص على قراءة دليل الطالب قراءة متأنية من أجل التعرف على أنظمة الجامعة وتعليماتها، لأن الجهل بأنظمة الجامعة وتعليماتها لا يعفي من المسؤولية.
- عند تقديم أية بيانات شخصية للجامعة، يجب إعطاء معلومات صحيحة دقيقة حسب الوثائق الرسمية.
- عمادة شؤون الطلبة وجدت لمساعدتكم وخدمتكم، فلا تترددوا بالرجوع إليها عند مواجهة أية مشكلة.
- يجب المحافظة على البطاقة الجامعية من التلف والمبادرة إلى استصدار بطاقة جديدة في حالة فقدانها أو تلفها.
- من المهم ممارسة الهوايات وتنمية المواهب الثقافية والفنية والرياضية لأنها جزء مكمل ومهم في بناء الشخصية الجامعية، وينبغي العمل على استثمار هذه الهوايات والمواهب من خلال المشاركة في الأنشطة اللاصفية.
- تعليمات منح درجة البكالوريوس والخطط الدراسية الصادرة عن الجامعة هي العقد بين الطالب والجامعة، لذا يجب الحرص على قراءتها بتمعن والعودة لقراءتها بين الحين والآخر، مع الاستعانة بالجدول الاسترشادية المرافقة للخطط الدراسية.
- يعمل المرشد الأكاديمي على المساعدة في اختيار المواد الدراسية حسب خطة الطالب، لذا يجب ألا تتردد في طلب مشورته ومساعدته ما لزم الأمر.
- الإعلان هو وسيلة الاتصال المباشر بين المسؤولين والطلبة، لذا ينبغي الحرص على متابعة لوحات الإعلانات المنتشرة في الجامعة، وعلى متابعة موقع الجامعة الإلكتروني www.najah.edu.
- الدراسة الجامعية فرصة لطلب العلم وتحسين القدرات وتنمية المهارات، فأحسنوا استفادتها بأفضل ما يمكن.
- موظفو الجامعة وجدوا لخدمتكم، واختياركم الوقت المناسب للمراجعة، والتعامل مع الموظف بلطف واحترام، يسهل عليكم حل المشكلات والتغلب على المصاعب.

المادة (27): تصدر قرارات لجنة الضبط صحيحة بالإجماع أو بالأغلبية، وفي حال صدورها بالأغلبية فإن لصاحب الرأي المخالف الحق في إيضاح رأيه ضمن نص القرار الصادر وذلك تحت عنوان الرأي المخالف.

المادة (28): لا يعتد بالقرارات الصادرة عن لجنة الضبط إلا إذا صدرت عن اجتماع قانوني للجنة، ويكون اجتماع لجنة الضبط قانونياً بحضور كامل أعضائها.

المادة (29): لا تنتظر لجنة الضبط في الشكاوى أو المخالفات الآتية:

- أ. الشكاوى أو المخالفات المنظورة أمام القضاء
- ب. الشكاوى أو المخالفات التي سبق وأن صدر في موضوعها حكم قضائي.
- ج. الشكاوى أو المخالفات التي سبق وأن عرضت على لجنة الضبط و كانت تتعلق بنفس الأطراف والسبب والموضوع و فصلت فيها، إلا أن يكون ذلك أمام لجنة الضبط الاستثنائية.

المادة (30): من حق مقرر لجنة الضبط التشاور مع رئيس الجامعة بشأن سياق وحديث شكوى أو مخالفة معينة.

الباب السادس - الجهات المختصة بتوقيع العقوبات

المادة (31): توقع العقوبات بقرار من رئيس الجامعة بناء على توصيات لجنة الضبط وفقاً لأحكام هذا النظام ولسائر الأنظمة الأخرى ذات الصلة.

الباب السابع - أحكام عامة

المادة (32): أ - تحال كافة المخالفات المرتكبة الواردة في هذا النظام إلى رئيس الجامعة للتصرف فيها حسب النظام ووفقاً لما تقتضيه الحاجة والمصلحة العامة للجامعة.

ب - يشكل رئيس الجامعة في بداية كل عام دراسي لجنة ضبط طوارئ تتكون من مقرر لجنة الضبط الابتدائية ومقرر لجنة الضبط الاستثنائية وعضوين آخرين يختارهما رئيس الجامعة، ويكون رئيس الجامعة رئيساً لهذه اللجنة، بحيث تبت هذه اللجنة في القضايا الطارئة حسب ما تقتضيه مصلحة الجامعة، ولا يلغى وجود هذه اللجنة أياً من صلاحيات اللجنتين الابتدائية والاستثنائية في القضايا التي تحال إليهما.

المادة (33): لا يجوز لأي طالب أن يحتج بعدم علمه بأحكام هذا النظام أو بأنظمة وتعليمات الجامعة أو بعدم اطلاعه على ما ينشر في لوحات الاعلانات في الجامعة.

المادة (34): يلغى أي نظام إلى المدى الذي تتعارض أحكامه مع أحكام هذا النظام.

تأسست عمادة شؤون الطلبة مع بداية تأسيس جامعة النجاح الوطنية في 1977/11/5 حيث تتبوأ عمادة شؤون الطلبة موقعا متميزا وفاعلا نظرا لطبيعة المسؤوليات الملقاة على عاتقها، والمهام التي تقوم بها في خدمة الطلبة، وتنسيق ومتابعة حياتهم الجامعية في مختلف المجالات ضمن وحداتها وأقسامها المختلفة.

مهام ومسؤوليات العمادة

- رعاية شؤون الطلبة في الجامعة ومتابعة قضاياهم، والمساعدة في حل مشكلاتهم.
- الإشراف على كافة أوجه النشاط الطلابي غير الأكاديمي، ودعم الأنشطة الطلابية المختلفة وتوجيهها.
- تقديم المساعدات والحوافز المادية للطلبة من خلال صندوق الطالب المحتاج وقسم الاقراض والمساعدات. ومنح ذوي الشهداء، ومنح التفوق الرياضي لطلبة الثانوية العامة.
- متابعة قضايا الطلبة المعتقلين، والاسرى المحررين متابعات ادارية وأكاديمية
- الاهتمام بشخصية الطالب وتعهدتها بالصقل والتنمية والرعاية.
- تشجيع الطلبة الموهوبين في كافة المجالات، لإطلاق إبداعاتهم وتطوير هواياتهم.
- التابعة والإشراف على تقديم الرعاية الصحية للطلبة من خلال العيادات الطبية. في الجامعة.
- الإشراف على انتخابات مجلس اتحاد الطلبة وفعالياته.
- الإشراف على أنشطة الكتل الطلابية وفعاليتها.
- الإشراف على الجمعيات الطلابية العلمية وفعاليتها.
- الإشراف على مصليات الطلبة الجامعية.
- الإشراف على فعاليات ملتقى القران الكريم بالتنسيق مع كلية الشريعة



عمادة شؤون الطلبة

وحدات وأقسام عمادة شؤون الطلبة

قسم النشاط الرياضي:

هو أحد الأقسام التابعة لعمادة شؤون الطلبة تم تأسيسه عام 1985 ومن أهم أهدافه غرس وترسيخ المفاهيم الصحيحة للتربية البدنية والنشاط الرياضي، وكذلك نشر الوعي والثقافة الرياضية بين طلبة الجامعة وتشجيعهم على رفع مستوى كفاءتهم البدنية وقدراتهم مهارية من خلال استثمار وقت الفراغ لديهم بالمشاركة بالأنشطة الرياضية المختلفة.

مهام ومسؤوليات قسم النشاط الرياضي

- تنظيم التدريبات لاعداد الفرق في كافة الالعاب الرياضية لطلبة جامعة النجاح الوطنية.
- تنظيم اللقاءات والمباريات بين فرق الجامعة والفرق الرياضية خارج الجامعة ومع الجامعات الفلسطينية محليا وعربيا وتقديم الحوافز المادية والمعنوية للطلبة
- اقامة الفعاليات والانشطة الرياضية الجماعية واتفردية للذكور والاناث وتوسيع القاعدة الرياضية الطلابية في كافة الالعاب الرياضية المختلفة.
- الاشراف على المرافق وة الصالات الرياضية(المغلقة والمكشوفة) وتنظيم عملية استخدامها والاستفادة من الادوات والاجهزة فيها.
- تنظيم المباريات دورية متنوعة بين الاقسام والكليات داخل الجامعة للعاملين والطلبة.
- المشاركة في أنشطة وفعاليات الاتحاد الرياضي للجامعات الفلسطينية.

عشيرة جواله ومنجديات جامعة النجاح الوطنية

تتبع العشيرة لعمادة شؤون الطلبة في الجامعة وهي حركة تربية تطوعية غير سياسية متميزة مفتوحة للجميع دون تمييز بين الجنس واللون والدين وتهدف الى صقل الجوانب الروحية والعقلية والجسدية والاجتماعية لمنتسبيها ليكونوا مواطنين صالحين في بيئتهم المحلية والاقليمية والعالمية

وحدة الخدمات والأنشطة الطلابية:

تسعى وحدة الخدمات والأنشطة الطلابية لمتابعة مختلف القضايا الطلابية والاستجابة لكافة استفسارات الطلبة بالتنسيق مع الجهات المعنية في الجامعة. حيث تتوزع المهام والمسؤوليات والمهام على النحو التالي
تسهيل اجراءات الرحلات العلمية بالتنسيق مع الدوائر المختلفة في الجامعة وشركات المواصلات في المجتمع المحلي



متابعة منح اسر الشهداء بالتنسيق مع الدائرة المالية
متابعة تسليم قرارات لجان الضبط ولجان الاستئناف بالتنسيق مع مكتب الرئيس
الاشراف على ملف الطلبة الاسرى في سجون الاحتلال الاسرائيلي، ومتابعة قضاياهم الاكاديمية
والادارية والانسانية في الجامعة

وحدة الإرشاد النفسي والاجتماعي:

تسعى عمادة شؤون الطلبة الى رفع مستوى الصحة النفسية والاجتماعية للطلبة والعاملين
والاسهام في بناء شخصياتهم
ولتحقيق هذه الغاية تقوم وحدة الاشراف النفسي والاجتماعي بتنفيذ مجموعة من المهمات
الإرشاد المهني والإرشاد الأكاديمي والإرشاد النفسي والإرشاد الإجتماعي.

أساليب العمل:

الإرشاد الفردي: لقاء بين الطالب أو الطالبة والأخصائية مع مراعاة معايير السرية والخصوصية.
الإرشاد الجماعي: مجموعات عمل حول قضية ما قد تكون تعليمية أو تثقيفية أو علاجية أو تدريبية.
الإرشاد المجتمعي: لقاءات موسعة إما داخل الجامعة مع الطلبة، أو خارجها مع فئات مختلفة
ومناطق متعددة بهدف التوعية والتثقيف بقضايا الصحة النفسية والتوجهات التربوية والسلوكيات
الإجتماعية

وحدة الأنشطة الثقافية والفنية والأدبية:

تشرف وحدة الأنشطة الثقافية والفنية والأدبية على الفعاليات والأنشطة داخل الجامعة وخارجها
على المستويين المحلي والعالمية ضمن اختصاصها في المجالات الثقافية والفنية والمسرحية
والدبكة والكورال والفعاليات الأدبية وكذلك تدريب الطلبة وإبراز مواهبهم وتنمية قدراتهم في
هذه المجالات

فرقة المسرح

تسعى الجامعة إلى ان يكون المسرح وسيلة تهدف إلى المساعدة في نهضة المجتمع ثقافياً
واجتماعياً من خلال إيصال رسائل هادفة وليس مجرد وسيلة ترفيهية بحتة، لذلك تتيح الجامعة للطلبة
المشاركة في العروض والمسرحيات على المستوي المحلي والدولي، حيث انجزت الفرقة مجموعة
من المسرحيات التي تم عرضها في عدة مهرجانات مسرحية لطلبة الجامعات في الأردن والمغرب



دائرة العلاقات العامة
ANajahUni



والجزائر مثل بروفنا جنرال، محاكمة مجهول، فلاش باك، يوميات عائلة فنتازية وغيرها.

فرقة النجاح للفنون الشعبية (الكورال والدبكة)

تهدف فرقة النجاح للفنون الشعبية إلى تعميق الهوية الفلسطينية وإحتضان المواهب الطلابية وتبادل الثقافات مع الجامعات الأخرى، حيث تقوم بإحياء مجموعة من الاحتفالات والمناسبات الوطنية

تشارك الفرقة في عدة أنشطة لأمهجية على المستوى المحلي والدولي مثل ملتقى طلبة الجامعات العربية وحفلات التخرج وغيرها من الأنشطة.

الملتقى الأدبي

يهدف الملتقى الأدبي إلى احتضان الروايات والأدب وتنفيذ الأنشطة داخل الجامعة وخارجها ذات العلاقة بالأدب العربي وتشجيع الطلبة على إنتاج القصص والروايات والكتب والكتابة والشعر والخطابة وفن الإلقاء، والمشاركة في المسابقات المحلية والدولية

وحدة الإعلام والسوشيال ميديا:

تشرف عمادة شؤون الطلبة على الوحدة الاعلام والسوشيال ميديا لمختلف الأنشطة والفعاليات الطلابية في الجامعة والمتمركزة في الاتغطية الاعلامية لكافة أنشطة عمادة شؤون الطلبة ونشرها على كافة المواقع الالكترونية التي تديرها العمادة

وحدة عمادة شؤون الطلبة في كلية الزراعة والطب البيطري:

تشرف الوحدة على الخدمات وكافة الأنشطة الطلابية في كلية الزراعة والطب البيطري (خضوري) الكائن في مدينة طولكرم

وحدة عمادة شؤون الطلبة في كلية هشام حجاوي التقنية:

تشرف الوحدة على الخدمات وكافة الأنشطة الطلابية في كلية هشام حجاوي التقنية الكائن شرق مدينة نابلس





المكتبة



تجهيزات المكتبات

- قاعتان للمؤتمرات في المكتبة الرئيسية ومكتبة الحرم الجديد وهي مجهزة بأحدث التقنيات لعقد المؤتمرات عن بعد والتواصل مع المؤسسات العلمية الأخرى.
- ثلاث مختبرات بأحدث الأجهزة والتقنيات لعقد ورش العمل والامتحانات الإلكترونية إضافة إلى استخدامات أخرى.
- قاعة نسخ كتب مطبوعه بطريقة بريبل مخصصة للطلبة من ذوي الإعاقة البصرية.
- ما يزيد عن 274245 ألف عنواناً
- أكثر من 311265 ألف كتاب إلكتروني
- أكثر من 83969 ألف مجلة علمية متاحة للاستخدام
- تحتوي مكتبة الحرم القديم على ثلاث متاحف وهي: متحف مؤية النجاح ومتحف التراث الشعبي ومتحف الآثار

نظام الإعارة

يجب على كل مستفيد إبراز بطاقة الجامعة للاستفادة من هذه الخدمة، ولا يسمح لأي مستفيد استخدام بطاقة غير بطاقته لإخراج مواد قرائية من المكتبة.

- يستطيع المستخدم إخراج المواد واستعارتها حسب ما يلي:
- الأساتذة: 6 كتب لمدة 56 يوم.
- الموظفون: 6 كتب لمدة 56 يوم.
- طلبة الدراسات العليا: 5 كتب لمدة 21 يوم.
- طلبة البكالوريوس: كتابان لمدة 14 يوم.
- طلبة الدبلوم: كتابان لمدة 14 يوم.

الغرامات

العمل بنظام غرامات تأخير الكتب المعارة، ابتداءً من 2011/3/1 ليصبح كما يلي:

- احتساب 1 شيكل عن كل يوم تأخير خلال الأسبوع الأول؛
- احتساب 2 شيكل عن كل يوم تأخير خلال الأسبوع الثاني وهكذا حتى الأسبوع الخامس حيث يتم احتساب 5 شيكل عن كل يوم؛
- تصل الغرامة في حدها الأقصى للكتاب الواحد إلى 200 شيكل

توقّر الجامعة مكتبة رئيسية مركزية تتبعها أربع مكتبات فرعية تقدّم خدماتها لروادها من أساتذة وطلبة وباحثين، وقد توسعت مكتبات الجامعة في الآونة الأخيرة بعد إنجاز مبنى مكتبة الحرم الجديد ومكتبة المشفى الجامعي، لتضيف نقلة نوعية متميزة في خدماتها نظراً لزيادة عدد الطلبة ورواد المكتبة.

وتحتوي مكتبات الجامعة على ما يقارب 585510 ألف مجلد تقليدي وكتاب إلكتروني، و 83969 ألف دورية إلكترونية متخصصة، ومجموعة متميزة من مكتبات الأدباء والعلماء، وكتب نادرة تم التبرع بها لمكتبات الجامعة وتحتوي مجموعة من المخطوطات والوثائق التي تم رقمتها ونشرها على صفحة الجامعة الإلكترونية وتقديمها للباحثين والمحققين، للحفاظ على الإرث الحضاري الوطني

ونظراً للتطورات الهائلة في تكنولوجيا المعلومات والإنترنت والاتصالات التي دخلت المكتبات ومراكز المعلومات، فقد وفرت مكتبات الجامعة الخدمة الإلكترونية، وتم ربط الجامعة ومكتباتها بعشرات قواعد المعلومات على الخط المباشر، وفتحها للرواد عن بعد، باستخدام تقنية البحث عبر الإنترنت التي توفر الأبحاث والمقالات كاملة النص، إلى جانب الاشتراك بألاف الكتب الإلكترونية

وتستخدم المكتبة نظام ديوي العشري المعدل في نظام التصنيف، ونظام الفهرسة المقروءة آلياً MARK21 العالمية، ويعمل في أقسام المكتبات المتنوعة من إعارة، ومراجع، ودوريات، وإرشاد، ومصادر إلكترونية، مجموعة من الموظفين المؤهلين الذين تم تدريبهم لإيصال المعلومة الصحيحة في الوقت المناسب وباستخدام التقنيات الحديثة.

الدائرة المالية

تعتبر الدائرة المالية من أهم الدوائر الادارية في الجامعة حيث يقع على عاتقها الحفاظ على الموارد المالية للجامعة واستغلالها بالشكل الأمثل ، وتزويد الاطراف ذوي العلاقة في داخل وخارج الجامعة بالمعلومات المالية الدقيقة والموضوعية اللازمة وبالوقت المناسب ، وحسب الانظمة والتعليمات المعمول بها في الجامعة ، مما يساعد هذه الأطراف في اتخاذ القرارات المناسبة . و الدائرة المالية هي الجهة المختصة بقبض إيرادات الجامعة وتحصيل أموالها ودفع الالتزامات المالية المترتبة عليها وذلك طبقاً لأنظمة الجامعة والتعليمات والقرارات الصادرة بمقتضاها . وتتكون الدائرة المالية من عدة اقسام :-

- **قسم محاسبة الطلبة:** - يقوم قسم محاسبة الطلبة بمتابعة الامور المالية للطلبة من لحظة تسجيل الطالب في الجامعة وحتى التخرج، وحرصاً من الدائرة المالية على تقديم الخدمة الافضل للطلبة تقوم الدائرة المالية من خلال قسم محاسبة الطلبة بتوفير البيانات المالية للطلبة من خلال الزاجل حيث أصبح بإمكان الطالب معرفة بياناته المالية والاستفسار عنها من خلال الزاجل
- **قسم القروض والمنح:** - نظراً للظروف الاقتصادية الصعبة التي يمرّ بها المجتمع الفلسطيني، وما عاناه من ظروف حصار واحتلال، ظهرت الحاجة إلى وجود قسم خاص يعمل على مساعدة طلبة الجامعة في تأمين جزء من أقساطهم الجامعية، عن طريق قروض حسنة بدون فوائد مقدمة من صندوق الإقراض التابع لوزارة التعليم العالي تسدّد بعد تخرج الطالب ، بالإضافة لمجموعة من المنح الممولة من الجامعة والجهات الخارجية والتي يتم منحها وفق آليات مهنية عادلة تعتمد على عدة عوامل أهمها ظروف الطلبة الاقتصادية.
- **قسم النفقات والرواتب:** - يقوم قسم النفقات بضبط جميع نفقات الجامعة والتأكد من سلامة الاجراءات المتبعة ودقة المبالغ المصروفة كما يخدم هذا القسم العاملين في

دائرة العلاقات العامة

هي الجهة المسؤولة عن الأنشطة المتصلة بعلاقات الجامعة بالجهات الأخرى في الداخل والخارج، والمسؤولة عن تنظيم تلك العلاقة بما يتضمن المحافظة على سمعة الجامعة ورفع مكانتها في المجتمع. والمسؤولة عن تنسيق العلاقات الجامعية مع الجامعات الفلسطينية والعربية. وتؤدي الدائرة المهام الآتية:

1. تنظيم العلاقة مع الجهات الوطنية في الداخل والجامعات الأخرى الصديقة في الوطن العربي.
2. تنسيق العلاقات والنشاطات الثقافية والعامة مع الجامعات الأخرى، وتنظيم المعارض والحفلات التي تساعد على تفاعل الجامعة مع المجتمع، وتعزيز دورها الطليعي فيه.
3. جمع المعلومات الصادرة عن أجهزة الإعلام المختلفة والمتعلقة بالجامعة، وتصنيفها، وتحليلها، وإعلام المسؤولين في الجامعة عنها.
4. جمع الإحصائيات والمعلومات اللازمة عن المؤسسات الثقافية والعلمية والتعليمية في العالم وحفظها.
5. الإشراف على إجراء الدراسات العلمية المتعلقة باتجاهات المواطنين، أو اتجاهات الطلبة نحو الجامعة بالتعاون مع الأجهزة الأكاديمية والإدارية المعنية في الجامعة.





حديقة النجاح للابتكار

AN-NAJAH INNOVATION PARK

الجامعة، فهو مسؤول عن حسابات الرواتب وملحقاتها لجميع العاملين، حيث يقوم القسم بتوفير البيانات المالية المتعلقة بالرواتب للموظفين بسهولة ويسر من خلال الزاغل.

- قسم الموازنة والتقارير المالية: - يقوم هذا القسم بإعداد القوائم والتقارير المالية المرحلية والختامية وفق معايير اعداد التقارير المالية الدولية والتي تتصف بالدقة والموضوعية وتساعد الاطراف ذات العلاقة على اتخاذ القرارات السليمة، كما يقوم القسم بإعداد الموازنات التقديرية السنوية للجامعة والتي هي من اهم ادوات التخطيط والرقابة وتقييم الاداء.
- قسم المشاريع: - ويعمل هذا القسم على المتابعة والإشراف المالي للمشاريع الممولة ضمن منهجيات التمويل المختلفة التي تنفذها الجامعة من خلال حلقاتها الادارية المختلفة سواء مركز المنح والمشاريع الدولية، المراكز العلمية، والبحث العلمي.
- قسم الموجودات الثابتة: الدور الرئيسي لقسم الموجودات الثابتة هو الرقابة على حركة الأصول الثابتة في الجامعة وجردها بشكل دوري ومستمر ومتابعة تسجيل ونقل العهد وبراءة الذمة والتحقق من حسن استخدام هذه الأصول وفق الغايات المرجوة منها ومتابعة الأجهزة المراد صيانتها، بالإضافة الى متابعة حالة الأصول الثابتة الفائضة والتالفة والتصرف بها حسب الأصول.
- قسم المستودعات: - يعمل هذا القسم على توفير كافة اللوازم اللازمة للكليات والدوائر المختلفة لسير العملية التعليمية والإدارية في الجامعة.
- السكرتاريا والارشيف: - يقوم قسم السكرتاريا والارشيف بالتسجيل والارشفة الالكترونية لجميع المعاملات الواردة للدائرة المالية مما يسهل عملية متابعة المعاملات والرجوع اليها بسهولة ويسر



جاء إنشاء حديقة النجاح للابتكار كخطوة أساسية في التركيز على جودة التعليم والتدريب، وتعزيز ثقافة البحث والابتكار، وريادة الأعمال في فلسطين، ودعم الشركات الناشئة، وبناء قدرات الطلبة التقنية والفنية بما يتماشى مع احتياجات السوق المحلي والعالمي، وتتمثل طبيعة عملها في تعزيز الابتكار والتكنولوجيا لخدمة باحثي جامعة النجاح وطلبتها والشباب والمجتمع ككل. وتهدف إلى تعزيز ثقافة الأعمال، وتسويق الأبحاث، واحتضان أفكار الشباب المبتكرة، وبناء قدراتهم بالشراكة مع سوق العمل، بالإضافة إلى توفير الموارد والدعم لمساعدة الأفراد والشركات الناشئة على تطوير أفكارهم وإطلاق أعمالهم والمساهمة في تعزيز النمو الاقتصادي، كما تعمل على خلق فرص عمل جديدة، مما يؤدي إلى تجذير المواطن الفلسطيني على أرضه والحد من هجرة العقول والكفاءات، وتضم ما يلي

1. أكاديمية الذكاء الاصطناعي AI ACADEMY
2. وحدة علم البيانات DATA SCIENCE UNIT
3. مكتب نقل التكنولوجيا والمعرفة TECHNOLOGY TRANSFER OFFICE
4. مركز الأعمال BUSINESS HUB
5. أكاديمية النجاح للتدريب AN-NAJAH TRAINING ACADEMY
6. أكاديمية النجاح للعلاقات العامة PR ACADEMY

أكاديمية النجاح للتجميل والعناية بالبشرة



وحدة التوظيف وشؤون الخريجين

تمتاز بتجهيزاتها العلمية الحديثة وكفاءة العاملين فيها، فقد تأسست الأكاديمية لمواكبة التطور العلمي والتكنولوجي بهدف تقديم خدمات في مجال التجميل والعناية بالبشرة

وقد عملت الجامعة على انشاء هذه الأكاديمية لتكون مركزاً تفاعلياً ومكماً لما تقدمه من خدمات من خلال برنامج مستحضرات التجميل والعناية بالبشرة في كلية الطب وعلوم الصحة ومستشفى النجاح الوطني الجامعي

أهداف الأكاديمية:

ولأن مهنة التجميل تعد من أكثر المهن طلباً في سوق العمل، وتماشياً مع رسالة الجامعة بالتميز في تقديم خدمات التعليم والتعلم والبحث العلمي بمعايير عالمية عالية الجودة، قررت تأسيس هذه الأكاديمية لتوفير كوادر مؤهلة في مجال علم التجميل بمختلف قطاعاته، تكون قادرة على التطوير بما يخدم المجتمع.

وتدريب الطلبة الملتحقين ببرنامج التجميل والعناية بالبشرة على التطبيق العملي للعلوم الطبية المتعلقة بعلم التجميل، وتصنيع وتطوير المستحضرات التجميلية، والعناية بالبشرة وتنظيفها، ومهارات الإدارة والتواصل، والقوانين والأنظمة المتعلقة بالتجميل. إضافة الى تقديم خدمات تجميلية متنوعة للجمهور والمهتمين



مركز الموارد التعليمية للغات

تسعى وحدة التوظيف وشؤون الخريجين الى توفير فرص العمل لخريجي جامعة النجاح الوطنية سواء في سوق العمل الفلسطيني أو أسواق العمل في الخارج. كما تعمل الوحدة على توفير التدريب المجاني والمشورة للطلبة والخريجين لضمان حصولهم على الخبرات والمهارات العملية التي ستساعدهم على سرعة الاندماج في العمل.

توفر وحدة التوظيف التدريب المجاني للطلبة والخريجين في مجالات العمل الحر والعمل عن بعد والذكاء الاصطناعي لما لذلك من أهمية في العثور على فرص عمل ملائمة.

للتواصل والاستفادة من الخدمات التي تقدمها الوحدة بإمكانكم زيارتنا في:

وحدة التوظيف وشؤون الخريجين - الطابق الثاني، فوق كافيتريا العاملين، مبنى الانشطة الطلابية، الحرم القديم، او من خلال صفحة الفيسبوك:

<https://www.facebook.com/NajahGrad>

مع أجمل الامنيات بالتوفيق

امتحان تحديد مستوى الحاسوب لدى الطلبة الجدد

رأت إدارة الجامعة، استجابة لمخرجات تجربتها الطويلة، وانسجاقًا مع فلسفة تفرد التعليم ومتابعة للتطور التكنولوجي، أن يتقدم الطلبة الجدد لامتحان يحدد مستوى معرفتهم باستخدام الحاسوب وبرامجه، ليصنفوا وفقاً للنتائج التي يحصلون عليها، ويعدّ الطالب ناجحًا في مساق علم ومهارات الحاسوب (11000126) في الحالات الآتية:

- إذا نجح في امتحان مستوى الحاسوب.
- إذا كان حاصلًا على الرخصة الدولية لقيادة الحاسوب (ICDL).

ويعقد هذا الامتحان مرتين في كل عام، بواقع مرة في كل فصل، ابتداءً من عام 2008/2009م.

مع التطور المتسارع الذي نعيشه، أصبح تعلّم اللغات الأجنبية حاجةً مُلحةً للتنافس على منحة أو وظيفة أو تبادل طلابي أو حتى للسياحة والتجارة. فكلّ لغة جديدة يتعلمها الإنسان هي مفتاح يفتح له أبواباً كثيرة

ولتحقيق تجربة تعلّم ناجحة، يُوفر مركز الموارد التعليمية دورات مع مدربين ناطقين باللغة كلغتهم الأم كمرجعية ثقافية ولغوية للمُتعلم، من خلال تجربة انغماس في سياق ناطق باللغة الأجنبية فقط. بالإضافة لنشاطاته اللامنهجية واللغوية والثقافية المفتوحة للجميع، والموارد التعليمية والأجهزة التي تُسهّل التعلم الذاتي للغة المستهدفة

امتحان تحديد المستوى في اللغة الإنجليزية English Placement Test

عزيزي الطالب:

قراءتك هذه الكراسة الإرشادية توفر عليك في المستقبل أشياء ثلاثة: الجهد والوقت والمال، وتضعك على الطريق الصحيح منذ البداية، لذلك أقرأها بتمعن واحتفظ بها للضرورة. تهدف هذه الكراسة إلى تزويدك بردود على جميع التساؤلات التي قد تدور في ذهنك عن هذا الاختبار من حيث طبيعته ومبناه وأنظمته، وتزودك أيضا بنصائح وتوصيات مختلفة إن أردت التخصص في قسم اللغة الإنجليزية، لترسم لك معالم الطريق منذ الخطوة الأولى.

هدف الاختبار:

يهدف هذا الاختبار إلى تحديد مستوى الطلبة في اللغة الإنجليزية عند التحاقهم بجامعة النجاح الوطنية، لتشخيص قدراتهم على التعامل مع مساقات اللغة الإنجليزية التي يطرحها مركز اللغات لجميع الطلبة المقبولين، وتصنيفهم حسب نتيجة الاختبار. ومن الجدير بالذكر أن قبول الطالب للدراسة في الجامعة لا يعتمد على نجاحه في هذا الاختبار الذي يقوم بوضعه وتنظيمه والإشراف عليه مركز اللغات.

مواعيد عقد الاختبار ومكانه

بعد حوسبة الاختبار، أصبح من الممكن عقده بين الفينة والأخرى، لذا يرجى من جميع الطلبة الملتحقين بالجامعة، وبعد إتمام تسجيلهم والحصول على البطاقة الجامعية تفعيل بريدهم الإلكتروني على موقع الجامعة / زاجل، ومتابعة ما يردهم من أخبار، وسيتم إشعار الطالب بتاريخ جلسة الاختبار الخاصة به، وبمختبر الحاسوب المخصص له في الحرم القديم أو الجديد. وعلى جميع الطلبة التقيد بالجلسة المحددة لهم وعدم تفويتها لما لذلك من أثر سلبي على جدول الطالب والمساقات المطروحة.

مبنى الاختبار

يقيس الاختبار مدى التمكن في اللغة الإنجليزية من خلال قراءة النصوص وفهمها والمقدرة على معرفة الحصلة اللغوية من خلال إكمال الجمل ومعرفة كلمة معينة في سياق محدد، كما يقيس القدرة في قواعد اللغة الإنجليزية والتمكن من الآليات اللازمة للتعبير الكتابي، مثل أدوات التقييم وكلمات الربط وغيرها من الأسس اللازمة لإتقان الكتابة. وجميع أسئلة الاختبار بأقسامه الأربعة من صنف الخيارات المتعددة، بمعنى أن الطالب يعطى أربعة خيارات، ليختار الإجابة الملائمة من بينها. (تجد لاحقا عينة من اختبارات سابقة تعطيك لمحة واضحة عن طبيعة هذا الاختبار).

الاستعداد للاختبار

ليست هناك طريقة بعينها تمكن الطلبة من الاستعداد للاختبار، وبما أنه معد لقياس قدرات الطالب في اللغة الإنجليزية بجميع المهارات، فإنه يعتمد على المعلومات المتراكمة لدى الطالب في جميع مراحل دراسته (منهجية أو غير منهجية)، وعليه فإن مراجعة أية مادة منهجية أو غير منهجية أو الاطلاع عليها في اللغة الإنجليزية ومهاراتها، سيساعد الطالب في الحصول على نتائج أفضل.

نصائح وتوصيات عشية الاختبار

1. كرس بعض الوقت لمعرفة أصناف الأسئلة، وفهم تعليمات الاختبار.
2. احضار بطاقة الجامعة والهوية الشخصية (ولن يسمح لك بالتقدم للاختبار إلا بها).
3. تأكد من أنك تستطيع الوصول إلى قاعة الاختبار/ مختبر الحاسوب في الوقت المحدد وعليك أن تحتاط لذلك خوفا من الإرباك مما يؤثر على أدائك في أثناء الاختبار.
4. اقرأ التعليمات الخاصة بكل قسم من أقسام الاختبار بتمعن، وفهم التعليمات مهم جداً وقد تؤدي قراءة متسارعة للتعليمات إلى عدم فهم ما يطلب منك، وبذلك قد تخطئ الإجابة عن جميع الأسئلة من هذا القسم، وعليك أن تصفي جيداً لتعليمات المشرفين.

أقسام الاختبار

- يبلغ عدد نقاط الاختبار 100 نقطة موزعة على أقسامه الأربعة على النحو الآتي:
- فهم المقروء 20%.
 - التراكيب 30%.
 - المفردات في جمل 30%.
 - الكتابة 20%.

ماذا تعني نتيجة الاختبار

1. إذا حصل الطالب على علامة 80% فما فوق فإنه يعفى من دراسة مساق لغة إنجليزية (جامعة 1) (11000103) وتحتسب له العلامة التي حصل عليها كعلامة للمساق، وبإمكان الطالب التواصل مع عمادة القبول والتسجيل والطلب منهم السماح له بتسجيل المساق إذا رغب بالحصول على علامة أعلى.
2. إذا حصل الطالب على علامة 50%-79% فإنه يتوجب عليه دراسة مساق لغة إنجليزية جامعة 1 (11000103) ولغة إنجليزية (جامعة 2) الرقم حسب التخصص.
3. إذا حصل الطالب على علامة أقل من 50% يتوجب عليه دراسة مساق لغة إنجليزية استراتيجي (10032100) والنجاح فيه قبل أن يسمح له بدراسة مساق لغة إنجليزية (جامعة 1) ولغة إنجليزية (جامعة) وفيما يأتي عينة من اختبارات سابقة بالأقسام الأربعة للاختبار والتعليمات العامة والتعليمات الخاصة بكل قسم.

عينة من اختبارات سابقة

كلية العلوم الإنسانية والتربوية - مركز اللغات اختبار تحديد المستوى باللغة الإنجليزية

Part One

Reading Comprehension : (20 questions - 1 point each) (30 minutes)

Read the passage and answer the questions below. Choose a, b, c, or d.

(You will see two passages followed by 20 questions, 10 each)

1.What does this passage mainly discuss?

- a) Growth in early infancy
- b) The active toddler stage
- c) How a baby learns to walk
- d) The developmental stages of infancy

2.The word 'primarily' in paragraph 1 could best be replaced by

- a) often
- b) naturally
- c) for the most part
- d) in a loud way

3.According to this reading passage, what would a six-month-old baby like to do?

- a) Smile at people.
- b) Crawl on the floor.
- c) Imitate actions.
- d) Play simple games.

تعليمات للطلبة

يرجى من الطلبة الأجراء الانتباه إلى ما يأتي:

- سيكون الاختبار باستخدام الحاسوب.
- لا يحتاج التقدم للاختبار إلى مهارات متقدمة في استخدام الحاسوب، فكل ما يلزم قدرة متواضعة في التحكم بالفأرة (Mouse).
- تابع موقع "زاجل" لمعرفة موعد الاختبار والمختبر الذي ستقدم إلى الاختبار فيه.(www.najah.edu/za)
- أحضر بطاقة تعريف الشخصية (الهوية الشخصية، البطاقة الجامعية ... الخ).
- في المختبر المخصص وبعد تحديد الشخصية تحصل على كلمة السر الخاصة بك، ثم تتوجه إلى جهاز يعين لك وتنتظر الإذن بالبدء.
- يتكون الاختبار من أربعة أجزاء، وكل جزء وقت محدد خاص به.

كيفية الاجابة:

- أسئلة الامتحان جميعها موضوعية، وتقوم على الاختيار من أربع إجابات.
- بعد قراءة السؤال، تنقر بالفأرة للاختيار الجواب الصحيح.
- تتقدم إلى السؤال اللاحق بالنقر على كلمة (NEXT) على يمين الشاشة.
- يمكن الرجوع لأي سؤال ضمن الجزء الواحد بالنقر على كلمة (PREVIOUS) على يسار الشاشة والوقت المخصص لكل جزء، ويظهر أسفل الشاشة.
- عند الانتهاء من الأسئلة وللانتقال إلى الجزء اللاحق تنقر على كلمة (FINISH) التي تظهر وسط الشاشة بعد السؤال الأخير من كل جزء.
- إذا انقضى الوقت قبل الانتهاء من جميع الأسئلة يتم الانتقال تلقائياً إلى الجزء الذي يليه، ولا مجال عندها للعودة إلى الجزء غير المنتهي.
- ينتهي الامتحان بانتهاء الجزء الرابع والأخير.
- ترحل نتيجة الامتحان تلقائياً إلى الحاسوب المركزي للجامعة، وترسل إلى صفحتك على «زاجل» في وقت لاحق. (www.najah.edu/za)

مع أطيب التمنيات بالتوفيق والنجاح

شاكرين لكم حسن تعاونكم

مركز اللغات

Part Three

Structure: (30 questions - 1 point each) (20 minutes)

Choose the best answer to complete the sentence.

1. Everyone was _____ the threat of war in that area.

- a. frightened for
- b. frightened to
- c. frightened
- d. frightened by

2. Reema is really _____ to be in public relations.

- a. much too nervous
- b. too much nervous
- c. much too nervous
- d. much nervous

3. I don't remember _____ you at the party. Were you there?

- a. seeing
- b. see
- c. saw
- d. to see

Part Two

Vocabulary : (30 questions - 1 point each) (20 minutes)

Choose the best answer for the word underlined, or to complete the sentence.

1. To be permitted to drive in Palestine, one must be at _____ 17 years of age.

- a. most
- b. last
- c. least
- d. once

2. Mr. Saleem's sole objective is to make his company a successful one.

- a. only
- b. main
- c. important
- d. immediate

3. The minister congratulated the students on their outstanding success.

- a. expressed his good wishes
- b. gave them prizes
- c. allowed them to graduate
- d. confused them

Part Four

Writing: (10 questions - 2 points each) (20 minutes)

Choose the best answer.

1. Which idea does not support the topic? Topic: Reasons for car accidents.

- a. Fast driving
- b. Drinking and driving
- c. Not following traffic regulations
- d. Buying new cars

2. The problem facing most students is _____ among so many possibilities.

- a. what should they study
- b. what they should study
- c. should they study what
- d. they should study what

3. The correct punctuation mark to fill in the blank in the following sentence is:

It was cold _____ nonetheless, I went swimming.

- a. , (comma)
- b. . (period)
- c. ; (semi colon)
- d. : (colon)

4. Which underlined part is incorrect?


After studying all the new material, the student was able to rise his test score by 20 points.

- a. After studying
- b. all the new
- c. was able
- d. rise



www.najah.edu 

     ANajahUni

P.O.Box 7  Pr@najah.edu  + 970 (9) 2345982  + 970 (9) 2345113 